

**ỦY BAN NHÂN DÂN TỈNH KHÁNH HÒA
SỞ KẾ HOẠCH VÀ ĐẦU TƯ**



**Hiện thực
Khát vọng
Phát triển**

CẨM NANG XÚC TIẾN ĐẦU TƯ TỈNH KHÁNH HÒA NĂM 2023





MỤC LỤC



| | |
|--|-----------------|
| 1. TỔNG QUAN KINH TẾ - XÃ HỘI TỈNH KHÁNH HÒA | trang 4 |
| 2. MỤC TIÊU VÀ ĐỊNH HƯỚNG PHÁT TRIỂN | trang 29 |
| 3. CƠ CHẾ, CHÍNH SÁCH ƯU ĐÃI, ĐẶC THÙ | trang 44 |
| 4. DANH MỤC CÁC DỰ ÁN KÊU GỌI ĐẦU TƯ | trang 47 |
| 5. HƯỚNG DẪN QUY TRÌNH THỰC HIỆN DỰ ÁN ĐẦU TƯ | trang 89 |

Khánh Hòa, ngày 02 tháng 4 năm 2023

Bản tài liệu điện tử



KHÁNH HÒA CHÀO ĐÓN CÁC NHÀ ĐẦU TƯ



Ông NGUYỄN TẤN TUÂN
Phó Bí thư Tỉnh ủy
Chủ tịch UBND tỉnh Khánh Hòa

Lời đầu tiên, tôi trân trọng kính gửi đến các Nhà đầu tư lời chào trân trọng, lời chúc sức khỏe, chúc thành công và phát triển thịnh vượng.

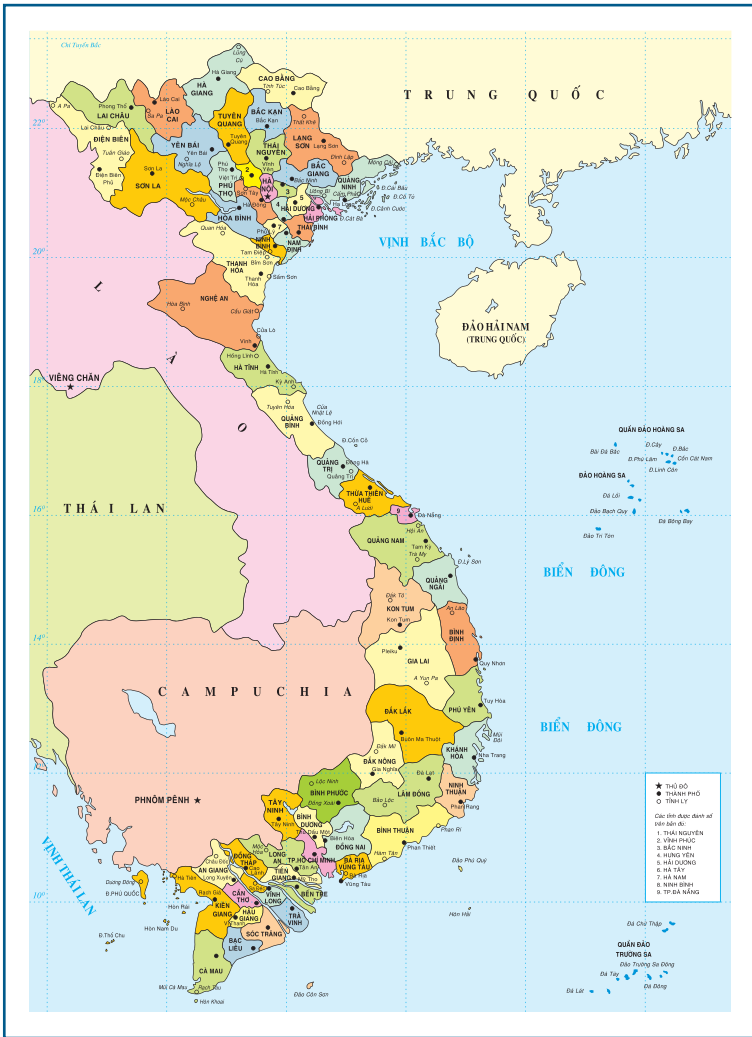
Kính thưa các Nhà đầu tư, năm 2023 là một dấu ấn đặc biệt đối với Đảng bộ, chính quyền và toàn thể người dân địa phương của tỉnh Khánh Hòa với dấu mốc Kỷ niệm 370 năm xây dựng và phát triển (1653 – 2023) và 48 năm Ngày giải phóng tỉnh Khánh Hòa (02/4/1975 – 02/4/2023).

Trong không khí phấn khởi hướng về dịp kỷ niệm đặc biệt này của địa phương, Ủy ban nhân dân tỉnh Khánh Hòa ra mắt Cổng Thông tin xúc tiến đầu tư tỉnh Khánh Hòa và bộ cẩm nang **“Hiện thực Khát vọng Phát triển”** trong sự kiện **Hội nghị Công bố Quy hoạch và Xúc tiến đầu tư tỉnh Khánh Hòa năm 2023**. Đây là một bộ công cụ mới nhằm mang đến cho các Nhà đầu tư những thông tin về tiềm năng, thế mạnh của tỉnh; các chỉ số tổng quan về tình hình kinh tế xã hội; giới thiệu về các mục tiêu, định hướng phát triển gắn với từng khu vực và lĩnh vực, ngành nghề ưu tiên thu hút đầu tư, đồng thời công bố danh mục các dự án kêu gọi đầu tư trên địa bàn tỉnh. Đặc biệt, Cổng Thông tin xúc tiến đầu tư tỉnh Khánh Hòa sẽ hỗ trợ đắc lực cho Nhà đầu tư trong việc nghiên cứu các thông tin về quy hoạch liên quan địa điểm đầu tư, trình tự thủ tục thực hiện đầu tư đối với từng dự án, cùng với sự kết nối linh hoạt đến Cổng Thông tin Dịch vụ hành chính công trực tuyến tỉnh Khánh Hòa để thực hiện từng loại thủ tục, qua đó, giúp các Nhà đầu tư nghiên cứu, tìm hiểu cơ hội đầu tư tại địa phương được tiện lợi, nhanh chóng và hiệu quả.

Chúng tôi kỳ vọng Cổng Thông tin xúc tiến đầu tư tỉnh Khánh Hòa cùng cuốn cẩm nang này sẽ là công cụ hỗ trợ hữu hiệu cho tỉnh trong công tác xúc tiến đầu tư, là cầu nối quan trọng mang lại những thông tin hữu ích cho các Nhà đầu tư tìm hiểu cơ hội đầu tư tại tỉnh Khánh Hòa. Chúng tôi mong muốn và trân trọng chào đón các Nhà đầu tư đến với Khánh Hòa, hướng đến sự hợp tác, đầu tư thực chất và hiệu quả, cùng hiện thực hóa khát vọng phát triển của tỉnh Khánh Hòa.

Trân trọng kính chào và rất trân trọng được hợp tác cùng phát triển !

GIỚI THIỆU CHUNG



Việt Nam nằm ở vị trí huyết mạch của nền kinh tế khu vực, là trung tâm giữa các nền kinh tế phát triển mạnh và năng động, là động lực tăng trưởng của khu vực và thế giới, là cầu nối giữa hai vùng kinh tế biển và kinh tế lục địa của các nước Đông Nam Á và châu Á. Việt Nam có điều kiện thuận lợi để tăng cường kết nối, thúc đẩy hợp tác và phát triển trong khu vực

Với lợi thế "mặt tiền" trông ra Biển Đông, Việt Nam đóng vai trò then chốt về kinh tế và cung ứng dịch vụ logistics cho các quốc gia trong và ngoài khu vực. Bên cạnh đó, Việt Nam nằm trên tuyến đường bộ xuyên Á trong dự án xây dựng tuyến đường cao tốc, nối liền các quốc gia khu vực Âu - Á do Ủy ban Kinh tế - Xã hội châu Á - Thái Bình Dương của Liên hợp quốc (ESCAP) khởi xướng. Việt Nam cũng nằm trong trục chính của Hành lang kinh tế Đông - Tây kết nối Thái Bình Dương và Ấn Độ Dương, tạo ra tiềm năng to lớn trong việc phát triển kinh tế - xã hội của các nước thuộc tiểu vùng sông Mê Kông và khu vực. Với lợi thế đó, Việt Nam ngày càng thu hút sự quan tâm, đầu tư của nhiều quốc gia trong và ngoài khu vực.



BẢN ĐỒ TỔNG QUAN TỈNH KHÁNH HÒA



TỔNG QUAN VỀ KHÁNH HÒA



Tỉnh Khánh Hòa có diện tích 5.199,5 km², là một tỉnh thuộc vùng Duyên hải Nam Trung Bộ, dân số trên 1,2 triệu người. Tỉnh có Mũi Đôi - Hòn Đôi trên bán đảo Hòn Gốm huyện Vạn Ninh, là điểm cực Đông trên đất liền của Việt Nam.

Về các đơn vị hành chính, tỉnh có 2 thành phố trực thuộc tỉnh (Nha Trang và Cam Ranh), 1 thị xã (Ninh Hòa) và 6 huyện (Vạn Ninh, Diên Khánh, Khánh Vĩnh, Khánh Sơn, Cam Lâm, và huyện đảo Trường Sa).

Tỉnh Khánh Hòa giáp với tỉnh Phú Yên ở phía Bắc, Ninh Thuận ở phía Nam, Đắk Lắk và Lâm Đồng ở phía Tây. Phía Đông của Khánh Hòa là Biển Đông với đường bờ biển dài 385 km. Trên đường bờ biển này có các vịnh Vân Phong, Nha Trang, Cam Ranh nối tiếp nhau và đều có những giá trị đặc thù với rất nhiều tiềm năng có thể khai thác cho các mục đích kinh tế, du lịch, cảnh quan, nghiên cứu khoa học và quốc phòng - an ninh. Đặc biệt, vịnh Vân Phong có diện tích lớn khoảng 46.000 ha, độ sâu trung bình từ 20 - 30m, tương đối kín và chắn gió tốt; là địa điểm của Việt Nam có vị trí gần nhất với tuyến hàng hải quốc tế, nằm gần ngã ba các tuyến hàng hải quan trọng của thế giới; do vậy có vị trí rất thuận lợi để phát triển cảng biển và các dịch vụ hậu cần cảng, nhất là cảng trung chuyển quốc tế. Với vịnh Vân Phong, tỉnh Khánh Hòa có tiềm năng trở thành cửa ngõ ra biển quan trọng hàng đầu của cả nước.

Khánh Hòa có thêm lục địa và vùng lãnh hải rộng lớn với trên 200 đảo lớn nhỏ nằm rải rác trên biển, trong đó có quần đảo Trường Sa với vị trí rất quan trọng về quốc phòng và kinh tế của cả nước.

Địa hình tỉnh Khánh Hòa, phía Tây là sườn Đông của dãy Trường Sơn Nam và phía Đông là Biển Đông. Địa hình thấp dần từ Tây sang Đông với đa dạng địa hình như núi, đồi, đồng bằng, vùng ven biển, hơn 67% diện tích của tỉnh là đồi núi.

Khí hậu tỉnh Khánh Hòa mang đặc trưng của khí hậu nhiệt đới gió mùa đại dương, nhiệt độ trung bình năm tại tỉnh Khánh Hòa dao động từ 25,3 - 27,1°C. Với hơn 300 ngày nắng trong năm, Khánh Hòa là nơi có nhiều điều kiện thuận lợi để phát triển kinh tế và du lịch.

VỊNH CAM RANH



Phía Nam là vịnh Cam Ranh có vị trí hết sức quan trọng về quốc phòng - an ninh và phát triển kinh tế. Khu vực Cảng Cam Ranh bao gồm Vịnh Cam Ranh, Bình Ba và khu vực Bắc Bán đảo Cam Ranh. Hệ thống cảng biển khu vực này có tiềm năng đón được các tàu có quy mô: Tàu tổng hợp, container, hàng rời trọng tải đến 70.000 DWT; tàu hàng lỏng/khí trọng tải đến 10.000 DWT; tàu khách quốc tế trọng tải đến 225.000 GT và tàu du lịch biển, du thuyền. Do đó, đây là nơi có nhiều tiềm năng phát triển cảng biển bao gồm: Cảng tổng hợp, container, hàng rời, hàng lỏng khí, bến khách và các bến phục vụ quốc phòng an ninh.

Khu du lịch Bắc bán đảo Cam Ranh có hơn 40 dự án đang được đầu tư xây dựng tại đây, trong đó có hơn 15 dự án đã đi vào hoạt động bao gồm dự án du lịch, nghỉ dưỡng đạt tiêu chuẩn 5* cùng sân golf và khu đô thị. Điển hình có một số dự án: Alma, Fusion, KN Golf Links, Vinpearl Cam Ranh Beach Resort, Mia Resort, Radisson Blu.... đã trở thành điểm đến của du khách trong nước và quốc tế

VỊNH NHA TRANG



Vịnh Nha Trang có diện tích khoảng 507 km², bao gồm 19 đảo lớn nhỏ, trong đó Hòn Tre là đảo lớn nhất với diện tích 32,5 km². Vịnh Nha Trang có điều kiện thiên nhiên ưu đãi cả về vị trí, cảnh quan, khí hậu, cùng với nền tảng về lịch sử & văn hoá với nhiều tiềm năng phát triển nhiều loại hình du lịch đa dạng. Khu vực Cảng Nha Trang đảm bảo được các chức năng phục vụ bến khách quốc tế và các bến du thuyền, là đầu mối du lịch biển quốc tế với quy mô cỡ tàu khách đến 225.000 GT.

Vịnh Nha Trang được bình chọn là một trong 29 vịnh biển đẹp nhất Thế giới (2003), từng được bình chọn nằm trong top 10 điểm đến du lịch của châu Á (2016), là nơi thường xuyên được lựa chọn để tổ chức các hội thảo khoa học quốc tế, trong đó đã tổ chức thành công Hội nghị APEC 2017 – SOM 1 và đã tổ chức thành công cuộc thi Hoa hậu Hoàn vũ quốc tế (2008).

Phát huy những giá trị đã đạt được cùng với tiềm năng và thế mạnh, Vịnh Nha Trang sẽ tiếp tục đóng góp vào sự phát triển của thành phố, hướng đến trở thành đô thị hạt nhân của tỉnh, tham gia ngành kinh tế mũi nhọn là du lịch biển gắn với bảo tồn các giá trị của vịnh Nha Trang.

VỊNH VÂN PHONG



Vịnh Vân Phong có độ sâu trung bình 20-27 m, kín gió, nằm gần đường hàng hải quốc tế, có điều kiện thuận lợi để xây dựng cảng trung chuyển quốc tế và phát triển kinh tế biển. Địa hình đa dạng, hệ sinh thái phong phú; các đảo, bán đảo có cảnh quan đẹp và hấp dẫn, nắng ấm quanh năm.

Khu kinh tế (KKT) Vân Phong được Thủ tướng Chính phủ thành lập theo Quyết định số 92/2006/QĐ-TTg ngày 25/4/2006 với tổng diện tích khoảng 150.000 ha (70.000 ha mặt đất và 80.000 ha mặt nước) trên địa bàn huyện Vạn Ninh và thị xã Ninh Hòa, tỉnh Khánh Hòa, thuộc khu vực duyên hải Nam Trung bộ của Việt Nam.

Lợi thế của Khu kinh tế Vân Phong là tuyến đường quốc lộ 1A, đường sắt Bắc - Nam chạy dọc Khu kinh tế; có vị trí địa lý là cửa ngõ hướng ra Biển Đông đối với vùng Tây Nguyên để phát triển hành lang kinh tế Đông Tây.

Khu kinh tế Vân Phong đã thu hút được 150 dự án đầu tư (trong đó có 28 dự án có vốn đầu tư nước ngoài) với tổng vốn đăng ký khoảng 4,1 tỷ USD, vốn thực hiện 2,68 tỷ USD đạt 65% vốn đăng ký. Giải quyết việc làm cho 12.000 lao động. Một số dự án công nghiệp và cảng có quy mô lớn đang hoạt động có hiệu quả ở Khu kinh tế Vân Phong: Nhà máy đóng tàu Hyundai – Việt Nam, Tổng kho xăng dầu ngoại quan Vân Phong, Nhà máy nhiệt điện BOT Vân Phong 1, cảng tổng hợp Nam Vân Phong (tiếp nhận tàu đến 70.000 DWT), cảng tổng hợp Bắc Vân Phong (tiếp nhận tàu đến 50.000 DWT) .

KHU KINH TẾ VÂN PHONG

Ngày 13/4/2022, Thủ tướng Chính phủ ban hành Quyết định 451/QĐ-TTg phê duyệt nhiệm vụ điều chỉnh Quy hoạch chung xây dựng Khu kinh tế Vân phong, tỉnh Khánh Hòa đến năm 2040, tầm nhìn đến năm 2050, Khu kinh tế Vân Phong được quy hoạch với tầm nhìn đến năm 2050 có tính chất:

- Là khu kinh tế tổng hợp đa ngành, đa lĩnh vực có vai trò đầu tàu thu hút đầu tư và là động lực phát triển kinh tế cho các vùng lân cận và cho cả nước. Trong đó kinh tế biển là nền tảng có cảng trung chuyển container quốc tế và dịch vụ logistics, đô thị, dịch vụ, du lịch, công nghiệp giữ vai trò quan trọng, kết hợp phát triển các ngành kinh tế khác.

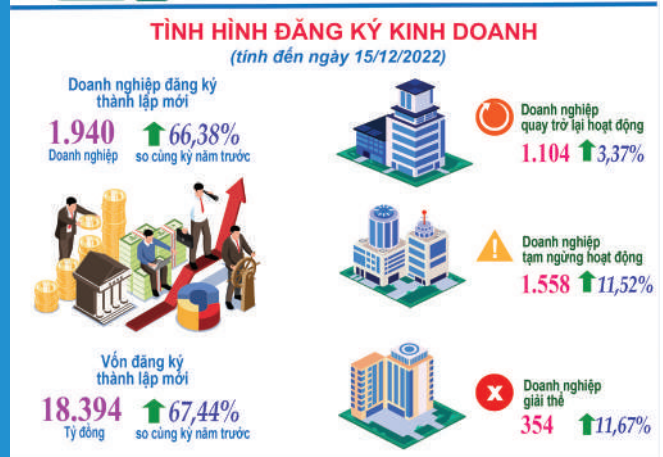
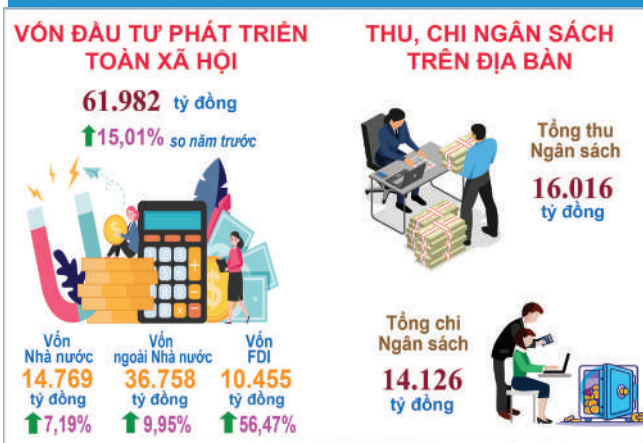
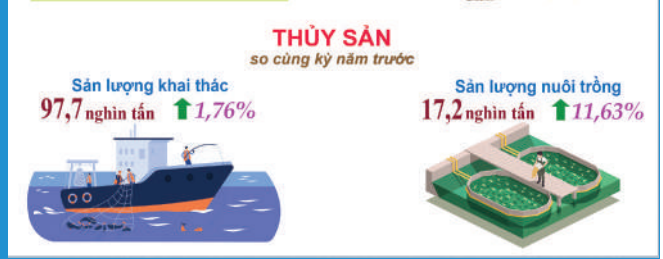
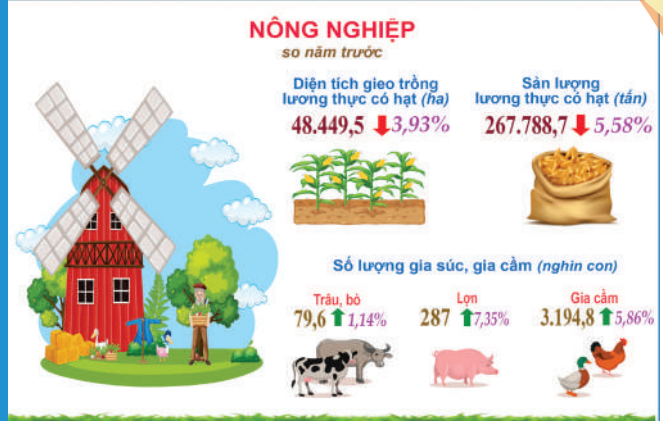
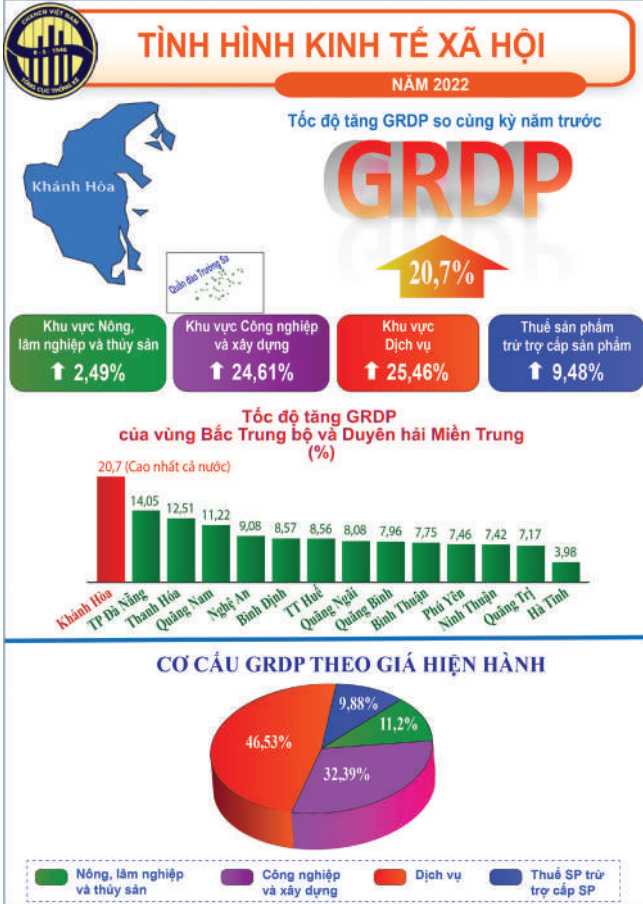
- Là trung tâm dịch vụ du lịch và vui chơi giải trí tổng hợp cao cấp có những sản phẩm dịch vụ, du lịch độc đáo, khác biệt, hiện đại với chất lượng cao, có thương hiệu và khả năng cạnh tranh quốc tế.

- Là khu vực phát triển đô thị thông minh bền vững với hệ thống cơ sở hạ tầng xã hội phát triển đồng bộ, hiện đại.

Khu kinh tế Vân Phong được xác định 19 phân khu, gồm: Phân khu 01 - Khu du lịch sinh thái Đảo Hòn Lớn; Phân khu 02 - Khu du lịch Núi Khải Lương; Phân khu 03 - Trung tâm cảng biển, đô thị, du lịch cao cấp Đầm Môn; Phân khu 04 - Khu đô thị, du lịch Vĩnh Yên - Mũi Đá Sơn; Phân khu 05 - Khu đô thị, dịch vụ du lịch Tuần Lễ - Hòn Ngang; Phân khu 06 - Khu du lịch Đảo Điệp Sơn; Phân khu 07 - Khu đô thị sinh thái Đại Lãnh; Phân khu 08 - Khu đô thị du lịch Cổ Mã - Tu Bông; Phân khu 09 - Khu sinh thái núi Tây Tu Bông; Phân khu 10 - Khu sinh thái núi Tây Vạn Giã; Phân khu 11 - Khu đô thị Vạn Giã và vùng phụ cận; Phân khu 12 - Khu đô thị Nam Vạn Giã; Phân khu 13 - Khu công nghiệp, dịch vụ Vạn Hưng; Phân khu 14 - Khu đô thị sinh thái đa năng Ninh Hải; Phân khu 15 - Khu dịch vụ đô thị, công nghiệp Tây Ninh An; Phân khu 16 - Khu dịch vụ đô thị và dân cư Đông Bắc Ninh Hòa; Phân khu 17 - Khu đô thị và công nghiệp Bắc Hòn Hèo; Phân khu 18 - Khu đô thị dịch vụ trung tâm Ninh Hòa; Phân khu 19 - Khu chức năng công nghiệp và cảng biển Nam Vân Phong.



CÁC CHỈ SỐ KINH TẾ NĂM 2022



Nguồn: Cục Thống kê tỉnh Khánh Hòa

CÁC CHỈ SỐ KINH TẾ NĂM 2022

XUẤT, NHẬP KHẨU

Xuất khẩu
1.600 triệu USD
↑ 22,87%
so năm trước



Nhập khẩu
1.611 triệu USD
↑ 46,05%
so năm trước

Một số mặt hàng xuất khẩu

Thủy sản các loại
Cà phê

102,3 nghìn tấn
↑ 4,76%

53,8 nghìn tấn
↓ 10,42%

Một số mặt hàng nhập khẩu

Giấy các loại
Sắt, thép các loại

349 tấn
↓ 19,23%

143 nghìn tấn
↑ 82,5%

VẬN TẢI ĐƯỜNG BỘ VÀ ĐƯỜNG BIỂN

Vận chuyển hành khách
28,4 triệu lượt người
↑ 160,57%
so năm trước



Luân chuyển hành khách
1.360,9 triệu lượt người.km
↑ 154,36%
so năm trước



Vận chuyển hàng hóa
35,7 triệu tấn
↑ 36,69%



Luân chuyển hàng hóa
3.793,3 triệu tấn.km
↑ 23,36%

CHỈ SỐ GIÁ

Bình quân năm 2022 so năm 2021



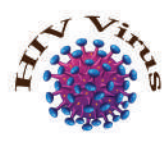
Y TẾ



5.061 ca
Bệnh
sốt xuất huyết



1.090 ca
Bệnh
Tay - chân - miệng



2.791 trường
hợp
Số trường hợp
nhiễm HIV tích lũy

TAI NẠN GIAO THÔNG ĐƯỜNG BỘ

(tính từ ngày 15/12/2021 đến ngày 14/12/2022)

107 Vụ tai nạn
giao thông
↑ 29 vụ
so năm trước



35 Người
bị thương
↑ 10 người
so năm trước



112 Người
chết
↑ 30 người
so năm trước



Nguồn: Cục Thống kê tỉnh Khánh Hòa

TÌNH HÌNH THU HÚT ĐẦU TƯ TRÊN ĐỊA BÀN KHÁNH HÒA ĐẾN NĂM 2022

- Tổng dự án đầu tư ngoài ngân sách: 500 Dự án
- Vốn đăng ký đầu tư: 480.000 tỷ VNĐ
- Dự án FDI lũy kế đến tháng 3/2023: 119 dự án
- Vốn đăng ký đầu tư FDI: 4,39 tỷ USD
- Vị trí thu hút đầu tư FDI đứng thứ 23/63 tỉnh thành cả nước
- Lĩnh vực thu hút đầu tư: Công nghiệp năng lượng, công nghiệp chế biến chế tạo và dịch vụ

CƠ SỞ HẠ TẦNG GIAO THÔNG

Đường hàng không: Cảng Hàng không quốc tế Cam Ranh là cảng có hiệu suất vận chuyển hành khách lớn thứ 4 Việt nam, có lưu lượng khách quốc tế đứng thứ 3 cả nước. Cảng Hàng không quốc tế Cam Ranh có khả năng tiếp nhận các loại máy bay Airbus 320, 321, 300-600, Boeing 767, 777, 747 và tương đương.

* Công suất: 85 chuyến/ngày.

* Chuyến bay quốc tế đến: Nga, Trung Quốc, Hong Kong, Hàn Quốc, Malaysia, Singapore, Uzbekistan.

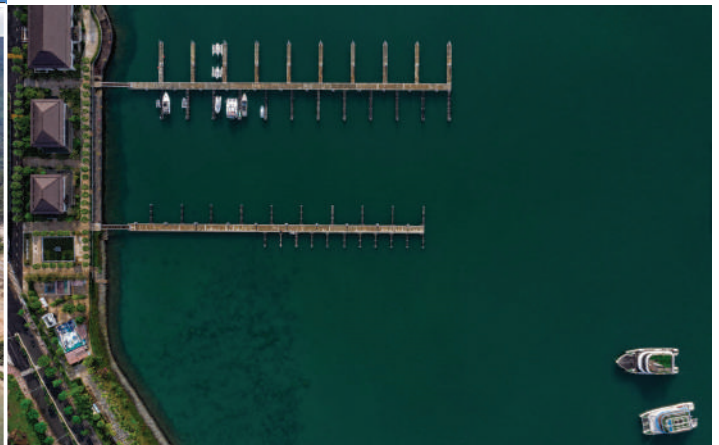
* Cảng Hàng không quốc tế Cam Ranh cách Trung tâm thành phố Nha Trang 35 km về phía Nam và cách thành phố Cam Ranh 10 km về phía Bắc.



Theo định hướng phát triển, tỉnh Khánh Hòa nghiên cứu phát triển xây dựng khu vực cảng hàng không gắn với phát triển Khu kinh tế Vân Phong và phát triển kinh tế - xã hội (nguồn vốn đầu tư ngoài ngân sách) giai đoạn đến 2030, tầm nhìn 2050.



CƠ SỞ HẠ TẦNG GIAO THÔNG



Đường sắt: Đường sắt Bắc - Nam chạy dọc tỉnh Khánh Hòa, có Ga Nha Trang là một trong những ga lớn đảm bảo trung chuyển hành khách và hàng hóa đi đến các địa phương trong nước.

Đường thủy: Tỉnh Khánh Hòa có định hướng quy hoạch 04 khu bến thủy nội địa tại các khu vực: Vịnh Vân Phong, Đầm Nha Phu, Vịnh Nha Trang và Vịnh Cam Ranh đảm bảo đáp ứng nhu cầu vận tải hàng hóa, hành khách phục vụ phát triển kinh tế - xã hội của tỉnh với các cỡ tàu: Tàu container đến 24.000 tEU (Bắc Vân Phong); tàu tổng hợp và hàng rời từ 100.000 đến 300.000 tấn (Bắc/- Nam Vân Phong, Cam Ranh) và Tàu khách đến 225.000 GT cả 04 khu vực.

Bến du thuyền: Để phục vụ du lịch, tại các khu vực Vịnh Nha Trang, Cam Ranh, Vân Phong được định hướng nghiên cứu các khu bến, phao neo phục vụ tàu du lịch, du thuyền để sử dụng các dịch vụ du lịch trên và nghiên cứu xây dựng sân bay cho thủy phi cơ phục vụ du lịch gắn với các cảng khách du lịch.

CƠ SỞ HẠ TẦNG GIAO THÔNG

Đường bộ: Giao thông đường bộ thông suốt đến các tỉnh lân cận và khu vực miền Trung - Tây Nguyên qua Quốc lộ 1A, 26, 27C và Hàm Đèo Cả. Các tuyến cao tốc Bắc - Nam phía Đông gồm: các đoạn Vân Phong - Nha Trang, Nha Trang - Cam Lâm, Cam Lâm - Vĩnh Hảo và Tuyến cao tốc Khánh Hòa - Buôn Ma Thuật hoàn thành trong thời gian tới sẽ tạo động lực, sức lan tỏa phát triển - kinh tế xã hội tỉnh Khánh Hòa cùng với các tỉnh duyên hải Nam Bộ, khu vực Tây Nguyên và các vùng miền trên cả nước.



Định hướng phát triển hạ tầng giao thông quốc gia tại khu vực huyện Cam Lâm và thành phố Cam Ranh: Định hướng quy hoạch tuyến đường tránh đô thị từ Quốc lộ 1 tại khu vực xã Suối Tân, huyện Cam Lâm đến Quốc lộ 1 tại khu vực xã Cam Thịnh Đông, thành phố Cam Ranh đi song song với tuyến đường sắt Hà Nội - TP. Hồ Chí Minh sẽ do địa phương đầu tư thay thế tuyến đường Quốc lộ 1 hiện hữu đang đi qua khu vực huyện Cam Lâm, thành phố Cam Ranh.

Định hướng phát triển hạ tầng giao thông cấp tỉnh: 35 tuyến đường tỉnh (bao gồm cả đường ven biển). Các tuyến đường tỉnh, đường đô thị, đường huyện, đường xã thực hiện theo quy hoạch đô thị, nông thôn, quy hoạch xây dựng vùng huyện và liên huyện.

TUYẾN GIAO THÔNG CAO TỐC KẾT NỐI KHÁNH HÒA VỚI CÁC VÙNG MIỀN TRUNG CẢ NƯỚC

Các tuyến cao tốc Bắc – Nam phía Đông gồm các đoạn: Vân Phong – Nha Trang, Nha Trang – Cam Lâm, Cam Lâm – Vĩnh Hảo và Tuyến cao tốc Khánh Hòa – Buôn Ma Thuột hoàn thành trong thời gian tới sẽ tạo động lực, sức lan tỏa phát triển – kinh tế xã hội tỉnh Khánh Hòa cùng với các tỉnh Duyên hải Nam Bộ, khu vực Tây Nguyên và các vùng miền trên cả nước

ĐƯỜNG BỘ CAO TỐC VÂN PHONG - NHA TRANG



Dự án đường bộ cao tốc Vân Phong – Nha Trang thuộc giai đoạn 2021 – 2025 có chiều dài 84 km. Điểm đầu là nút giao đầu hầm Cổ Mã, huyện Vạn Ninh và nút cuối giao với quốc lộ 27C huyện Diên Khánh. Dự án có vận tốc thiết kế 100 – 120 km/h. Tổng mức đầu tư hơn 12.500 tỷ đồng.

TUYẾN GIAO THÔNG CAO TỐC KẾT NỐI KHÁNH HÒA VỚI CÁC VÙNG MIỀN TRONG CẢ NƯỚC



ĐƯỜNG BỘ CAO TỐC NHA TRANG - CAM LÂM



Cao tốc Nha Trang – Cam Lâm dài khoảng 49,1 km đi qua các huyện Diên Khánh, Cam Lâm và TP. Cam Ranh

* Tổng mức đầu tư khoảng 7.615 tỷ đồng

* Dự kiến hoàn thành trong tháng 9-2023.

TUYẾN GIAO THÔNG CAO TỐC KẾT NỐI KHÁNH HÒA VỚI CÁC VÙNG MIỀN TRONG CẢ NƯỚC



CAO TỐC THÀNH PHẦN CAM LÂM - VĨNH HẢO



Cao tốc Cam Lâm - Vĩnh Hảo có tổng chiều dài 104 km, đi qua địa phận huyện Cam Lâm, TP. Cam Ranh (tỉnh Khánh Hòa); các huyện: Thuận Bắc, Ninh Sơn, Thuận Nam, Bắc Ái, Ninh Phước (tỉnh Ninh Thuận) và huyện Tuy Phong (tỉnh Bình Thuận). Dự án được thiết kế với vận tốc 100 - 120 km/h, quy mô giai đoạn hoàn chỉnh 6 làn xe, bề rộng nền đường 32,25 m. Trong đó, giai đoạn 1 xây dựng 4 làn xe hạn chế, nền đường rộng 17 m, cầu rộng 17,5 m. Tổng mức đầu tư khoảng 18.464 tỷ đồng.

HỆ THỐNG LƯỚI ĐIỆN

Hệ thống lưới điện tỉnh Khánh Hoà nằm trong hệ thống lưới điện quốc gia với lưới điện phát triển khá mạnh, điện năng thương phẩm toàn tỉnh năm 2021 đạt 2,136 tỷ kWh đạt 95,16% so với năm 2020, $P_{max} = 395$ MW. Các nguồn cung cấp điện chính từ hai nhà máy thủy điện và một trạm biến áp 220/110/22KV- 250 MVA Nha Trang, công suất (125+250) MVA, $P_{max} = 278$ MW, đáp ứng đủ nhu cầu điện năng cho hoạt động sản xuất, kinh doanh của nhà đầu tư.

Dự án Trung tâm nhiệt điện BOT Vân Phong 1 tại xã Ninh Phước, thị xã Ninh Hòa, gồm 2 tổ máy với tổng công suất 1.320 MW đang trong quá trình hoàn thiện, dự kiến đi vào vận hành thương mại trong năm 2023. Mỗi năm nhà máy dự kiến cung cấp cho hệ thống lưới điện Quốc gia khoảng 9 tỷ kWh thông qua hệ thống đường dây truyền tải 500 kV Vân Phong – Vĩnh Tân.

03 nhà máy thủy điện sau: Thủy điện EaKrongRou công suất 28 MW; Thủy điện Sông Giang 2 công suất 37 MW; Thủy điện Sông Chò 2 công suất 7 MW; Thủy điện Sông Giang 1 công suất dự kiến 12 MW. Tổng sản lượng điện hàng năm cung cấp vào hệ thống điện khoảng 289 triệu kWh. 09 dự án nhà máy điện mặt trời (ĐMT) với tổng công suất lắp đặt là 580,6 MWp, công suất phát lưới là 565 MW.

02 nhà máy nhiệt điện sinh khối (bã mía) với tổng công suất 90 MW, cụ thể: Nhà máy đường Ninh Hòa công suất 30 MW; Nhà máy đường Việt Nam công suất 60 MW.



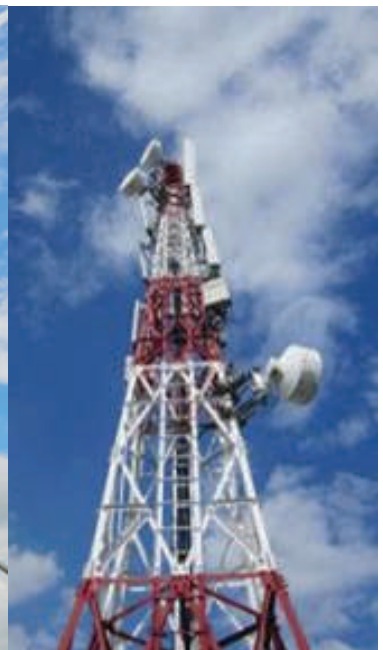
Cấp nước:

Tỉnh Khánh Hòa có 9 nhà máy đạt công suất 173.500 m³/ngày-đêm. Khu vực ngoài Khu kinh tế Vân Phong có 05 nhà máy cấp nước với công suất 91.000 m³/ngày-đêm. Khu kinh tế Vân Phong có 04 hồ chứa nước gồm: Hồ Đồng Điền (100 triệu m³, Hồ Đá Bàn (75 triệu m³), Hồ Hoa Sơn (19 triệu m³) và Hồ Tiên Du (09 triệu m³).



Thông tin liên lạc:

Tỉnh Khánh Hòa sử dụng hệ thống tổng đài điện tử kỹ thuật hiện đại, các huyện đều có tổng đài số, 100% xã được phủ sóng điện thoại cố định, di động và mạng Internet.



KHU CÔNG NGHIỆP - CỤM CÔNG NGHIỆP

Giai đoạn 2021-2030 tiếp tục đẩy nhanh tiến độ xây dựng cơ sở hạ tầng đối với các khu công nghiệp ưu tiên phát triển gồm KCN Suối Dầu, KCN Ninh Thủy (giai đoạn 2), KCN Nam Cam Ranh, KCN Dốc Đá Trắng và KCN Ninh Diêm 3 (giai đoạn 1). Thu hút các dự án sản xuất kinh doanh, phấn đấu lấp đầy 100% KCN Suối Dầu, nâng cao tỷ lệ lấp đầy KCN Ninh Thủy lên 80-90%; KCN Nam Cam Ranh lên 60%, triển khai đầu tư hạ tầng đồng bộ, tập trung thu hút các nhà đầu tư, từng bước lấp đầy các KCN Dốc Đá Trắng, KCN Ninh Diêm 3 (giai đoạn 1)

PHƯƠNG ÁN PHÁT TRIỂN CÁC KHU CÔNG NGHIỆP GIAI ĐOẠN 2021 - 2030, TÍNH NHÌN ĐẾN NĂM 2050

- Hiện có:
1. Khu công nghiệp Dốc Đá Trắng
 2. Khu công nghiệp Ninh Thủy
 3. Khu công nghiệp Suối Dầu
- Các khu công nghiệp đang triển khai và phát triển đến năm 2030:
1. Khu công nghiệp Nam Cam Ranh
 2. Khu công nghiệp Ninh Diêm 3 (Giai đoạn 1)
- Các khu dự trữ phát triển khu công nghiệp:
1. KCN Ninh Diêm 1
 2. KCN Ninh Diêm 2
 3. KCN Ninh Diêm 3 (Giai đoạn 2)
 4. KCN Ninh Thọ
 5. KCN Ninh Sơn
 6. KCN Diêm Thọ
 7. KCN Ninh An
 8. KCN Xuân Sơn
 9. KCN Vạn Lương
 10. KCN Ninh Xuân

CHÚ GIẢI

- | | | | |
|---|------------|---|---|
| X | UBND huyện | ⊗ | Quy hoạch khu công nghiệp |
| W | UBND tỉnh | ■ | Quy hoạch đất khu công nghiệp |
| ⊙ | UBND xã | ■ | Các khu dự trữ phát triển khu công nghiệp |
| ⊠ | Cầu | | |
- Đơn vị HC đánh số trên bản đồ**
- | | | | |
|-----|----------------------------------|----|-------------------|
| --- | Đường địa giới hành chính cấp xã | 1. | Phường Phước Tiến |
| --- | Đường địa giới hành chính huyện | 2. | Phường Tân Lập |
| --- | Đường địa giới hành chính tỉnh | 3. | Phường Phước Tân |
| --- | Đường sắt hiện trạng | 4. | Phường Phước Sơn |
| --- | Đường sắt quy hoạch | 5. | Phường Phước Sài |
| --- | Giao thông hiện trạng | 6. | Phường Vạn Thắng |
| --- | Cao tốc, Quốc lộ | 7. | Phường Vạn Thành |
| --- | Đường tỉnh | 8. | Phường Xương Huân |
| --- | Đường huyện | | |
| --- | Giao thông quy hoạch | | |
| --- | Cao tốc, Quốc lộ | | |
| --- | Đường tỉnh | | |
| --- | Sông suối, ao hồ | | |



Bản đồ định hướng phát triển Khu Công nghiệp tỉnh Khánh Hòa

TÌNH HÌNH HOẠT ĐỘNG KHU CÔNG NGHIỆP, CỤM CÔNG NGHIỆP TẠI KHÁNH HÒA

| Khu Công Nghiệp | Vị trí | Quy mô | Tỷ lệ lấp đầy |
|---|--|-----------|--|
| Khu công nghiệp Suối Dầu www.sudazi.com.vn | Xã Suối Tân Huyện Cam Lâm | 136,73 ha | Tỷ lệ lấp đầy 93,3% |
| Khu công nghiệp Ninh Thủy www.ninhthuyip.com | Phường Ninh Thủy Thị xã Ninh Hòa | 207,9 ha | Tỷ lệ lấp đầy 35% |
| Cụm công nghiệp và chăn nuôi Khatoco Ninh Ích | Xã Ninh Ích Thị xã Ninh Hòa | 35,58 ha | Cơ sở hạ tầng hoàn thiện, tỷ lệ lấp đầy đạt 69% |
| Cụm công nghiệp Ninh Xuân | Xã Ninh Xuân Thị xã Ninh Hòa | 50 ha | Đang thực hiện các thủ tục đầu tư xây dựng |
| Cụm công nghiệp Đắc Lộc | Xã Vĩnh Phương Thành phố Nha Trang | 34,52 ha | Tỷ lệ lấp đầy 100% |
| Cụm công nghiệp Diên Phú | Xã Diên Phú Huyện Diên Khánh | 49,77 ha | Tỷ lệ lấp đầy 100% |
| Cụm công nghiệp Diên Phú VCN | Xã Diên Phú Huyện Diên Khánh | 25,23 ha | Cơ sở hạ tầng hoàn thiện, đang thực hiện đầu tư mở rộng giai đoạn 3 |
| Cụm công nghiệp Diên Thọ | Xã Diên Thọ Huyện Diên Khánh | 50 ha | Đang thực hiện các thủ tục đầu tư xây dựng |
| Cụm công nghiệp Trảng É 1 | Xã Suối Tân và Suối Cát Huyện Cam Lâm | 35,2 ha | Cơ sở hạ tầng hoàn thiện, đang kêu gọi các nhà đầu tư thứ cấp, tỷ lệ lấp đầy đạt 91% |
| Cụm công nghiệp Trảng É 2 | Xã Suối Tân và Suối Cát Huyện Cam Lâm | 44,68 ha | Đang hoàn thiện cơ sở hạ tầng |
| Cụm công nghiệp Sông Cầu | Xã Sông Cầu Huyện Khánh Vĩnh | 40 ha | Cơ sở hạ tầng hoàn thiện, đang kêu gọi các nhà đầu tư |

DU LỊCH - DỊCH VỤ

Khánh Hòa là một trong những trung tâm du lịch lớn nhất của vùng và cả nước với đa dạng các loại hình du lịch, hạ tầng du lịch phát triển đồng bộ

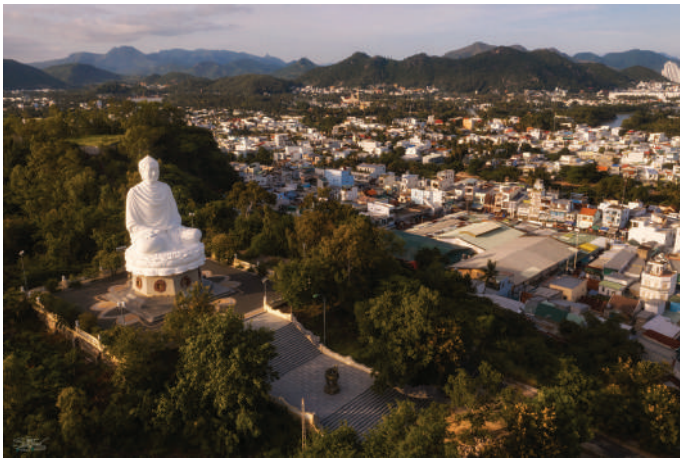
Du lịch nghỉ dưỡng biển đẳng cấp quốc tế chất lượng cao với hàng loạt các resort, khách sạn tiêu chuẩn 5 sao như: Chuỗi các khách sạn 5 sao của Công ty Cổ phần Vinpearl, MerPerle Hòn Tằm Resort, Amiana Resort, Evasion Ana Mandara Nha Trang Resort, Best Western Premier Havana Nha Trang Hotel, Sheraton Nha Trang Hotel & Spa, Sunrise Nha Trang Hotel & Spa, Intercontinental Nha Trang Hotel, Citadines Bayfront Nha Trang, Mường Thanh Luxury Nha Trang Hotel, Diamond Bay Resort & Spa, Mia Resort Nha Trang, Alma Resort Cam Ranh, Mövenpick Hotels & Resorts, Fusion Resort Cam Ranh, Radisson Blu Resort Cam Ranh, Cam Ranh Riviera Beach Resort & Spa, The Anam Resort, Swandor Hotel & Resort Cam Ranh, Six Senses Ninh Van Bay Resort,...

Sân golf 18- 27 lỗ tiêu chuẩn quốc tế: Vinpearl golf Nha Trang, Diamond Golf Nha Trang, KN Golf Links Cam Ranh....



Nguồn ảnh: Internet

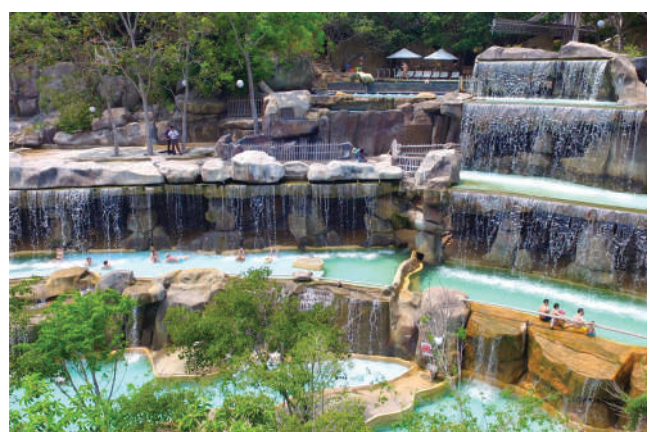
| Tên loại | Đơn vị tính | 2016 | 2017 | 2018 | 2019 | 2020 | 2021 | 2022 |
|--------------------------------|-------------|-----------|-----------|-----------|-----------|-----------|---------|-----------|
| Doanh thu du lịch | Tỷ đồng | 12.995 | 17.000 | 21.822 | 27.130,7 | 5.087,4 | 2.407,3 | 13.976,7 |
| Tổng lượt khách du lịch | Người | 4.535.764 | 5.430.486 | 6.215.588 | 7.000.055 | 1.247.784 | 600.103 | 2.587.398 |
| Khách quốc tế | Người | 1.169.797 | 2.022.121 | 2.793.256 | 3.560.231 | 437.637 | 24.697 | 296.570 |
| Cơ sở lưu trú | Cơ sở | 643 | 664 | 750 | 1.082 | 1.113 | 1.147 | 1.169 |
| 4-5 sao | Cơ sở | 30 | 36 | 49 | 54 | 62 | 64 | 75 |
| Phòng lưu trú | Phòng | 25.054 | 29.400 | 39.400 | 49.592 | 49.997 | 20.566 | 22.592 |
| 5 sao | Phòng | 6.300 | 7.337 | 11.244 | 12.336 | 14.639 | 16.304 | 17.412 |
| 4 sao | Phòng | 2.900 | 3.409 | 4.019 | 3.978 | 4.752 | 4.262 | 5.180 |



Các điểm du lịch tâm linh: Tháp Bà, chùa Long Sơn, Nhà thờ đá... là điểm đến của rất nhiều du khách trong và ngoài nước.

Khu vui chơi giải trí: Vinpearl Land, Khu du lịch Trăm Trứng, Khu du lịch I-Resort, Khu du lịch Suối khoáng nóng Tháp Bà... tạo nên các trải nghiệm giải trí đẳng cấp & đặc biệt dành cho du khách.

Trung tâm thương mại và siêu thị: Nha Trang Center, Vincom Plaza Nha Trang, Gold Coast, Lotte Mart... đáp ứng nhu cầu mua sắm tiêu dùng lớn của du khách trong và ngoài nước.



HOẠT ĐỘNG VĂN HÓA - THỂ THAO



Hoạt động văn hóa: Lễ hội Tháp Bà, Festival Biển Nha Trang, Lễ hội Cầu ngư, Lễ hội Trái cây Khánh Sơn,... định kỳ hàng năm hoặc hai năm được tổ chức thu hút đông đảo du khách trong và ngoài nước đến với Khánh Hòa. Các Lễ hội được tổ chức cũng là hoạt động gìn giữ nét đẹp và độc đáo về văn hóa và giá trị tinh thần của vùng đất và con người địa phương...



Festival Biển Nha Trang đầy sôi động với những trải nghiệm thú vị

HOẠT ĐỘNG VĂN HÓA - THỂ THAO



Lễ hội Tháp Bà được tổ chức định kỳ từ ngày 20 - 23/03 (Âm lịch) hàng năm thu hút đông đảo người Kinh, Chăm, Raglai và các cộng đồng tộc người khác ở miền Trung, Tây Nguyên tham gia Lễ hội. Đây là một trong những hoạt động văn hóa tâm linh có ý nghĩa và lớn nhất tại TP. Nha Trang, Khánh Hòa.



Lễ hội Trái cây Khánh Sơn được tổ chức tại Huyện miền núi Khánh Sơn nhằm quảng bá về nông sản của địa phương và hình ảnh của con người vùng đất Khánh Sơn tràn đầy nội lực và niềm tin yêu cuộc sống.



Hoạt động thể thao: Giải bóng đá vô địch Quốc gia & Tổ chức thường niên Ngày Quốc tế Yoga với sự tham dự của đông đảo du khách quốc tế.

Khánh Hòa là địa phương tập trung phần lớn các viện & trung tâm nghiên cứu về y tế, khoa học, môi trường, thủy sản... góp phần nâng cao hoạt động nghiên cứu khoa học trong các lĩnh vực chuyên môn hỗ trợ phát triển khoa học, giáo dục tại địa phương được bền vững.

* Hệ thống giáo dục của địa phương được đầu tư cơ sở vật chất, trang thiết bị, tập trung nâng cao chuyên môn của đội ngũ cán bộ quản lý, giáo viên, thực hiện chương trình mới, củng cố chất lượng giáo dục đại trà, quan tâm nâng cao chất lượng giáo dục mũi nhọn; đẩy mạnh chuyển đổi số trong toàn ngành.



Viện Pasteur Nha Trang



Khuôn viên của Trường Đại học Khánh Hòa

* **06 cơ sở nghiên cứu đặc thù:** Viện Pasteur Nha Trang, Viện Hải dương học, Phân viện thú y miền Trung, Viện Vacxin và sinh phẩm y tế, Viện nghiên cứu và ứng dụng công nghệ Nha Trang, Viện Nuôi trồng thủy sản III.

* **Trường đại học, học viện:** Trường Đại học Khánh Hòa, Trường Đại học Nha Trang, Trường Đại học Thông tin liên lạc, Trường Đại học Thái Bình Dương, Trường Đại học Tôn Đức Thắng, Trường Đại học Mở TP. Hồ Chí Minh, Trường Đại học Kinh tế TP. Hồ Chí Minh, Trường Sĩ quan không quân, Học viện Hải quân.

* **Trường cao đẳng:** Trường Cao đẳng Y tế, Trường Cao đẳng Sư phạm Trung ương Nha Trang, Trường Cao đẳng Kỹ thuật Công nghệ Nha Trang, Trường Cao đẳng Du lịch Nha Trang.

* **Trên 30 cơ sở đào tạo nghề.**

* **Trường liên cấp quốc tế Việt Nam – Singapore (SVIS).**



Giáo viên Trường Cao đẳng Kỹ thuật Công nghệ Nha Trang hướng dẫn thực hành nghề cho học sinh, sinh viên.



Hoạt động ngoại khóa tìm hiểu về đời sống, văn hóa, lịch sử của địa phương.



Tỉnh Khánh Hòa tập trung chú trọng phát triển hệ thống y tế đảm bảo nhu cầu khám chữa bệnh & chăm sóc sức khỏe cộng đồng, hệ thống y tế của địa phương bao gồm hệ thống bệnh viện và các phòng khám đa khoa tư nhân:

*** Hệ thống bệnh viện:** Bệnh viện Đa khoa tỉnh Khánh Hòa, Bệnh viện Quốc tế Vinmec, Bệnh viện Mắt Sài Gòn – Nha Trang, Bệnh viện 22/12, Bệnh viện 87, Bệnh viện Tâm Trí, Bệnh viện đa khoa Sài Gòn – Nha Trang, Bệnh viện Ung bướu tỉnh Khánh Hòa, Bệnh viện Đa khoa Yersin Nha Trang.

*** Các phòng khám đa khoa tư nhân:** Tín Đức, Phúc Sinh, Medic, Phòng khám đa khoa và bác sĩ gia đình Olympia...



Hệ thống các bệnh viện đa khoa trong toàn tỉnh phục vụ công tác khám chữa bệnh & chăm sóc sức khỏe cộng đồng

Định hướng phát triển hệ thống y tế và chăm sóc sức khỏe nhân dân: Khánh Hòa định hướng xây dựng hệ thống y tế tỉnh Khánh Hòa công bằng, hiện đại, chất lượng, hiệu quả, bền vững, hướng tới bao phủ chăm sóc sức khỏe toàn dân. Đưa Khánh Hòa trở thành trung tâm chăm sóc sức khỏe cho vùng duyên hải Nam Trung Bộ và Tây Nguyên.

Bên cạnh các hoạt động xây dựng & phát triển kinh tế, Lãnh đạo tỉnh cùng cộng đồng các doanh nghiệp luôn đồng hành triển khai các hoạt động nhằm động viên, khích lệ tinh thần làm việc và phấn đấu của người dân, lực lượng lao động... tạo nền tảng cho sự phát triển ổn định, bền vững của địa phương.



Các hoạt động chia sẻ khó khăn với những hộ dân khó khăn trên địa bàn tỉnh



Các phiên chợ và trung tâm xúc tiến việc làm kết nối và giải quyết hàng nghìn việc làm cho người lao động tỉnh Khánh Hòa



Nha Trang
VIỆT NAM

MỤC TIÊU & ĐỊNH HƯỚNG PHÁT TRIỂN TỈNH KHÁNH HÒA



MỤC TIÊU PHÁT TRIỂN



Đến năm 2030: Khánh Hòa trở thành thành phố trực thuộc Trung ương; trung tâm dịch vụ, du lịch biển quốc tế; một cực tăng trưởng, trung tâm của khu vực duyên hải Nam Trung Bộ, Tây Nguyên và cả nước về kinh tế biển, công nghiệp công nghệ cao, khoa học và công nghệ, đổi mới sáng tạo, đào tạo nguồn nhân lực và dịch vụ chăm sóc sức khỏe chất lượng cao. GRDP bình quân đầu người phấn đấu vào nhóm 15 tỉnh, thành phố cao nhất cả nước. Kết cấu hạ tầng được đầu tư đồng bộ, hiện đại. Hệ thống đô thị phát triển theo hướng hiện đại, thông minh, bền vững, giàu bản sắc với một số đô thị đạt đẳng cấp quốc tế. Nhân dân được hưởng thụ mức sống cao, hiền hòa và hạnh phúc. Hệ sinh thái và cảnh quan thiên nhiên được bảo vệ; có năng lực thích ứng với biến đổi khí hậu. Quốc phòng, an ninh và chủ quyền biển, đảo được bảo đảm vững chắc.

Tầm nhìn đến năm 2050: Khánh Hòa là một trung tâm kinh tế biển lớn của cả nước; là đô thị thông minh, thân thiện với môi trường, bản sắc, ngang tầm khu vực châu Á; phấn đấu trở thành một trong những đô thị ven biển thu hút khách du lịch và có môi trường đáng sống hàng đầu của châu Á với hệ thống kết cấu hạ tầng đồng bộ, hiện đại. Các hoạt động kinh tế, xã hội và quản trị của chính quyền vận hành chủ yếu theo phương thức của nền kinh tế số, xã hội số. Các ngành sản xuất, dịch vụ phát triển theo phương thức thông minh với các mô hình kinh tế xanh, kinh tế tuần hoàn. Các lĩnh vực xã hội phát triển hài hòa. Môi trường và cảnh quan thiên nhiên được gìn giữ, nhất là môi trường biển và ven biển; là địa phương đi đầu trong việc thực hiện mục tiêu đưa phát thải khí nhà kính về mức "0" của Việt Nam vào năm 2050. Quốc phòng - an ninh, chủ quyền biển, đảo được giữ vững, bảo đảm trật tự, an toàn xã hội và cuộc sống bình yên của nhân dân; là hình mẫu của sự gắn kết giữa phát triển kinh tế - xã hội với bảo đảm quốc phòng, an ninh.



CÁC CHỈ TIÊU CỤ THỂ VỀ KINH TẾ ĐẾN NĂM 2030

| | |
|---|---|
| Tăng trưởng GRDP bình quân thời kỳ 2021 - 2030 | <p>Đạt 8,3%/năm trong đó:</p> <ul style="list-style-type: none"> * Nông, lâm nghiệp và thủy sản tăng 2,4%/năm * Công nghiệp-xây dựng tăng 10%/năm * Dịch vụ tăng 8,7%/năm. |
| GRDP bình quân đầu người | Đạt 189 triệu đồng |
| Cơ cấu kinh tế | <p>Nông, lâm nghiệp và thủy sản: 7,3%</p> <p>Công nghiệp-xây dựng: 36,2 %</p> <p>Dịch vụ: 48%</p> <p>Thuế sản phẩm trừ trợ cấp sản phẩm: 8,5%</p> |
| Tăng trưởng năng suất lao động bình quân thời kỳ 2021 - 2030 | Đạt 7%/năm |
| Tỷ lệ đô thị hóa | Đạt 70 % |
| Tổng lượt khách du lịch | <p>Đạt 13,8 triệu lượt khách trong đó:</p> <ul style="list-style-type: none"> ● Khách quốc tế: Có 7 triệu lượt khách ● Khách nội địa : 6,8 triệu lượt khách |
| Kinh tế số | Chiếm khoảng 30% GRDP vào năm 2030 |

ĐỊNH HƯỚNG PHÁT TRIỂN



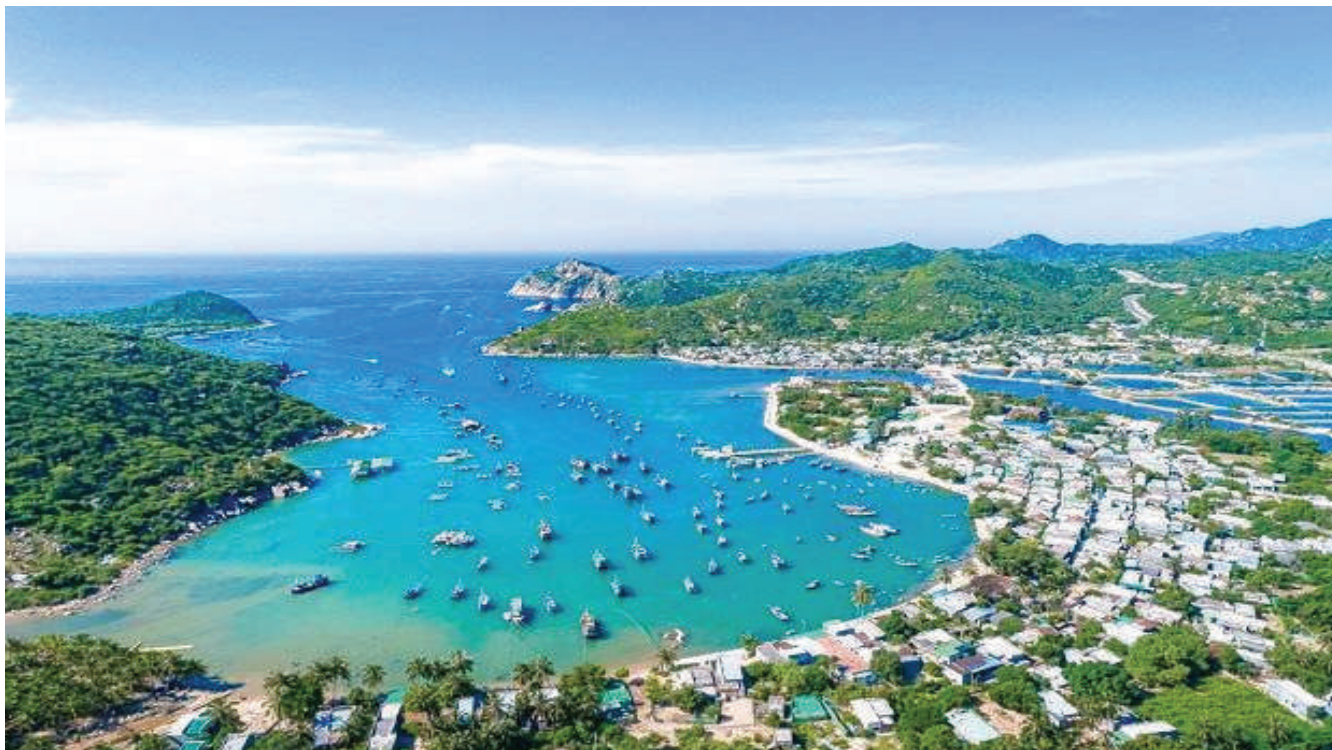
THÀNH PHỐ NHA TRANG LÀ ĐÔ THỊ HẠT NHÂN

Phát triển thành phố Nha Trang là trung tâm kinh tế, chính trị, văn hóa, xã hội, khoa học, công nghệ, đào tạo nguồn nhân lực; phát huy hiệu quả hơn nữa vai trò một cực tăng trưởng quan trọng, cửa ngõ hội nhập quốc tế của tỉnh Khánh Hòa. Phát triển nhanh đô thị thông minh, hạ tầng đồng bộ, giữ vai trò trung tâm giáo dục đào tạo và chăm sóc sức khỏe chất lượng cao của vùng và cả nước. Phát triển mạnh khoa học công nghệ & đổi mới sáng tạo, hình thành khu công nghệ cao, trung tâm R&D, thu hút các công ty và chuyên gia công nghệ hàng đầu trong và ngoài nước. Tiếp tục khai thác các giá trị du lịch, văn hóa, dịch vụ để phát triển đa dạng các loại hình du lịch gắn với nghỉ dưỡng, tham quan danh lam thắng cảnh, di tích lịch sử, vui chơi giải trí và tổ chức sự kiện, phát triển các dịch vụ mới như nghỉ dưỡng, lưu trú dài hạn kết hợp chăm sóc y tế, chăm sóc sức khỏe cho người cao tuổi.



HUYỆN DIÊN KHÁNH LÀ ĐÔ THỊ SINH THÁI, VĂN HÓA TRUYỀN THỐNG

Diên Khánh thuộc vùng kinh tế động lực trung tâm, gắn bó chặt chẽ, bổ trợ và tương hỗ phát triển với thành phố Nha Trang. Diên Khánh được định hướng phát triển các ngành công nghiệp chế biến; nông nghiệp sạch; nông nghiệp sinh thái gắn với du lịch; trung tâm y tế mới của tỉnh và của vùng; dịch vụ thương mại; giải trí; công nghệ cao gắn với đào tạo đại học, vườn ươm doanh nghiệp.



THÀNH PHỐ CAM RANH LÀ ĐÔ THỊ DU LỊCH - LOGISTICS

Định hướng phát triển chính: Đây là các đô thị cửa ngõ phía Nam tỉnh Khánh Hòa, tận dụng lợi thế của Cảng Hàng không Quốc tế Cam Ranh, Quốc lộ 1, đường bộ cao tốc Bắc Nam, đường sắt, đường biển (Cảng Quốc tế Cam Ranh) sẽ phát triển khu vực vịnh Cam Ranh là vùng trọng điểm về kinh tế, xã hội gắn với quốc phòng, an ninh. Trong đó, phát triển thành phố Cam Ranh là đô thị du lịch - logistics.



CAM LÂM TRỞ THÀNH ĐÔ THỊ SÂN BAY HIỆN ĐẠI, SINH THÁI, ĐẲNG CẤP QUỐC TẾ

Định hướng hình thành đô thị mới Cam Lâm tạo nền tảng để hình thành trung tâm du lịch, trung tâm tài chính, kinh tế mới của tỉnh và khu vực.

ĐỊNH HƯỚNG PHÁT TRIỂN



HUYỆN VẠN NINH TRỞ THÀNH ĐÔ THỊ DU LỊCH BIỂN CAO CẤP

Huyện Vạn Ninh nằm ở khu vực phía Bắc Vịnh Vân Phong, với các động lực chính để phát triển bao gồm nằm trên tuyến giao thông cao tốc Bắc Nam, gần cảng hàng không Tuy Hòa, lợi thế cảng Đầm Môn và vịnh Vân Phong nước sâu và kín gió, vẫn còn nhiều dư địa phát triển. Huyện Vạn Ninh được định hướng hình thành một khu đô thị cửa ngõ phía Bắc của tỉnh Khánh Hòa, trở thành đô thị du lịch biển cao cấp gắn với việc bảo tồn và phát huy các giá trị sinh thái và tự nhiên vùng vịnh Vân Phong, đồng thời là trung tâm dịch vụ thương mại, tài chính, logistics.



THỊ XÃ NINH HÒA LÀ ĐÔ THỊ CÔNG NGHIỆP

Khu vực trung tâm thị xã Ninh Hòa thuộc một phần trong Khu kinh tế Vân Phong. Khu vực này có lợi thế về giao thương khi nằm trên tuyến đường quốc lộ 1A, tuyến cao tốc Bắc Nam, và tuyến đường cao tốc nối Vân Phong – Buôn Mê Thuật. Khu vực này cũng nằm gần cảng tổng hợp Nam Vân Phong. Theo Nghị quyết số 09-NQ/TW của Bộ Chính trị xác định thị xã Ninh Hòa là đô thị công nghiệp, nơi đây sẽ hình thành một cụm đô thị công nghiệp - cảng quan trọng phía Bắc tỉnh Khánh Hòa.

ĐỊNH HƯỚNG PHÁT TRIỂN



KHÁNH SƠN & KHÁNH VĨNH

Huyện Khánh Sơn & Khánh Vĩnh được định hướng phát triển thành tiểu đô thị sinh thái núi rừng; đô thị du lịch cảnh quan & đặc sản địa phương.



HUYỆN TRƯỜNG SA

Huyện Trường Sa là trung tâm kinh tế, văn hóa, xã hội trên biển của cả nước. Định hướng phát triển kinh tế biển: Ngư trường, dịch vụ hậu cần nghề cá... gắn với quốc phòng, an ninh, bảo vệ chủ quyền biển đảo.

1. NGÀNH DỊCH VỤ

Phát triển các ngành dịch vụ chất lượng cao bao gồm du lịch, tài chính, thương mại, logistics, giáo dục và phát triển đô thị. Khánh Hòa trở thành trung tâm dịch vụ đa dạng, chuyên nghiệp với du lịch biển bền vững, các sản phẩm du lịch cao cấp, dịch vụ vận tải - logistics và phát triển đô thị thông minh.

- Phát triển đa dạng các loại hình, sản phẩm du lịch gắn với bảo vệ môi trường và phát triển các ngành, nghề phụ trợ, gồm du lịch biển, đảo, du lịch núi rừng, sinh thái cộng đồng, du lịch chăm sóc sức khỏe và du lịch di sản văn hóa, tâm linh. Trong đó tập trung phát triển các khu du lịch ven biển, đầu tư khai thác hiệu quả dịch vụ văn hóa, thể thao, giải trí để tạo các sản phẩm du lịch có chất lượng cao, có thương hiệu, có năng lực cạnh tranh trong nước và quốc tế; xây dựng các tuyến du lịch nội tỉnh, liên tỉnh và quốc tế gắn với các khu, điểm du lịch trên địa bàn.

- Phát triển dịch vụ logistics thành ngành kinh tế quan trọng của tỉnh. Chú trọng phát triển các cảng tổng hợp, chuyên dùng cho tàu biển trọng tải lớn tại Vân Phong và Cam Ranh tạo động lực thúc đẩy kinh tế khu vực Nam Trung Bộ và Tây Nguyên. Chú trọng các dịch vụ logistics chất lượng cao có khả năng kết nối với các trung tâm logistics trong và ngoài nước. Phát triển các ngành dịch vụ cung cấp đầu vào và sử dụng đầu ra của ngành dịch vụ vận tải và dịch vụ logistics (dịch vụ phân phối; dịch vụ du lịch; dịch vụ đào tạo nhân lực cho các phân ngành dịch vụ vận tải); dịch vụ viễn thông, trong đó ưu tiên phát triển các dịch vụ phục vụ cho vận tải biển và các dịch vụ khác như e-logistics, thương mại điện tử, dịch vụ tài chính - ngân hàng; ưu tiên phát triển dịch vụ gắn với thương mại hàng hóa, xuất - nhập khẩu và các dịch vụ đi kèm.

- Triển khai các ứng dụng số trên cơ sở phát huy hiệu quả thành tựu khoa học, công nghệ và cuộc Cách mạng công nghiệp 4.0 nhằm nâng cao chất lượng và đa dạng hóa các sản phẩm, dịch vụ xã hội thông minh: Y tế, giáo dục, tài chính - ngân hàng theo hướng đổi mới quy trình, thủ tục và tăng cường ứng dụng công nghệ thông tin; đa dạng hóa các loại hình khám, chữa bệnh; nâng cao chất lượng các dịch vụ hỗ trợ doanh nghiệp, hỗ trợ sản xuất, kinh doanh.



2. NGÀNH CÔNG NGHIỆP

Phát triển các ngành công nghiệp chế biến, chế tạo; năng lượng; công nghệ thông tin và viễn thông; công nghiệp hỗ trợ. Thu hút các ngành công nghiệp sử dụng công nghệ cao, thân thiện với môi trường và tăng cường chuyển đổi số, tham gia hiệu quả vào các ngành, lĩnh vực của nền kinh tế số.

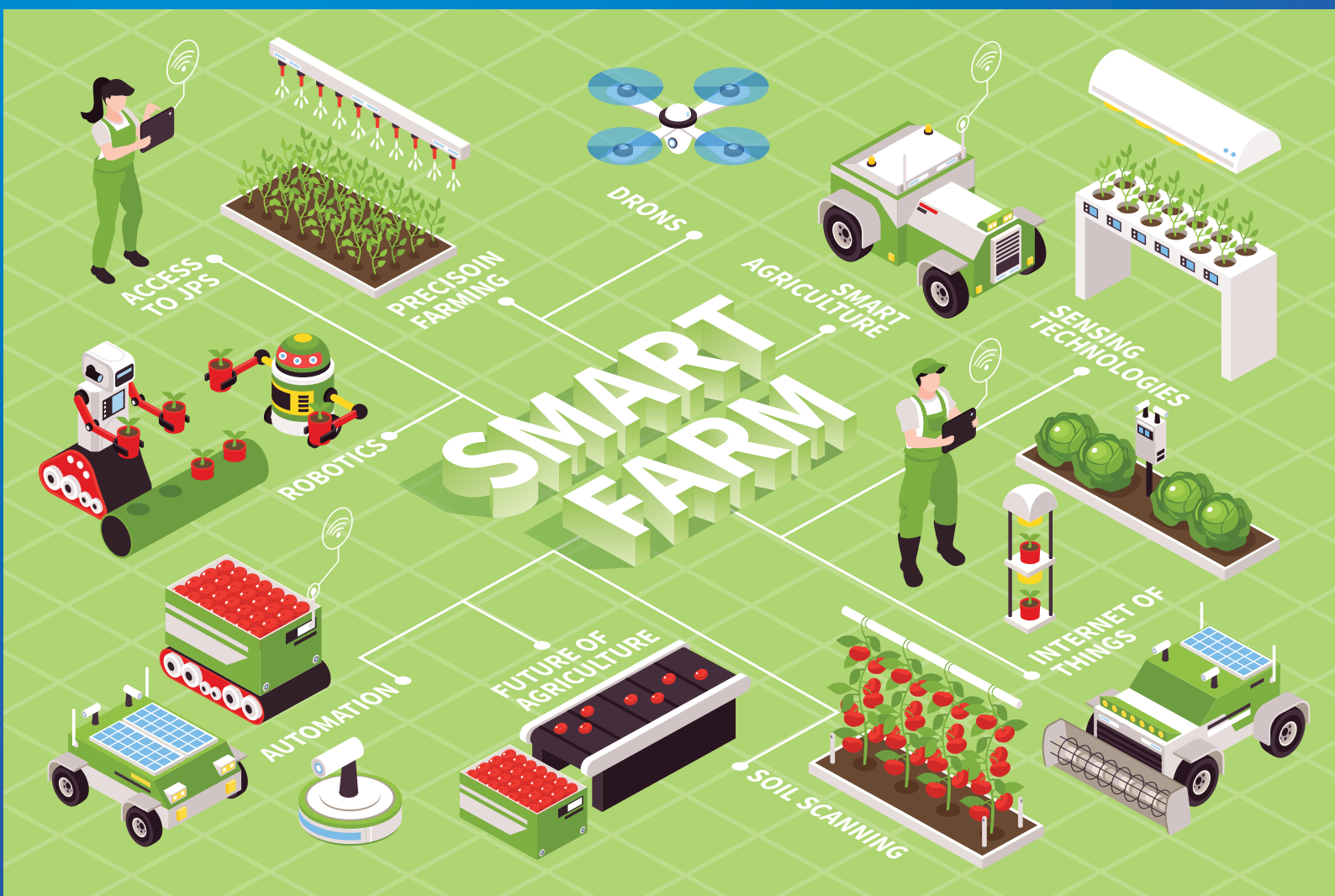
Giai đoạn 2021 - 2030 tập trung vào một số ngành công nghiệp theo thứ tự ưu tiên như sau: (1) Công nghiệp chế biến nông lâm thủy sản và thực phẩm chất lượng cao; (2) Công nghiệp cơ khí chế tạo công nghệ cao (chủ đạo là đóng tàu); (3) Công nghiệp năng lượng sạch, năng lượng tái tạo, chế biến dầu khí; (4) Công nghiệp điện tử, viễn thông, bán dẫn; (5) Công nghiệp hỗ trợ cho các ngành cơ khí chế tạo, điện tử, viễn thông, bán dẫn, dệt may - da giày; (6) Công nghiệp công nghệ sinh học, sản xuất vắc xin, dược liệu biển; (7) Công nghiệp chế biến sâu vật liệu xây dựng.



3. NGÀNH NÔNG NGHIỆP & NUÔI TRỒNG THỦY SẢN

Phát triển nông nghiệp theo hướng tập trung quy mô lớn, tăng cường ứng dụng công nghệ cao, công nghệ số gắn với chế biến, tiêu thụ theo chuỗi giá trị, nâng cao chất lượng, hiệu quả, sức cạnh tranh và chủ động hội nhập quốc tế. Cơ cấu lại nông, lâm nghiệp, khai thác, nuôi trồng thủy, hải sản gắn với công nghiệp chế biến bảo đảm bền vững và hiệu quả cao. Hình thành, phát triển các vùng trọng điểm, chuyên canh sản xuất rau màu, cây ăn trái, nuôi trồng thủy sản; phát triển sản xuất hàng hóa theo chuỗi giá trị; tăng cường ứng dụng khoa học, công nghệ cao, sản xuất nông nghiệp sạch, nông nghiệp hữu cơ. Thực hiện tốt công tác quản lý, bảo vệ rừng, sử dụng và phát triển bền vững diện tích rừng và đất theo quy hoạch.

Phát triển ngành thủy sản bền vững, giá trị cao, đồng bộ với các ngành, lĩnh vực phụ trợ như cung cấp giống thủy sản, khoa học công nghệ, đào tạo nhân lực. Phát huy vai trò trung tâm nghề cá lớn để ngư trường Nam Trung Bộ và Trường Sa, tỉnh Khánh Hòa phát triển trở thành địa bàn mũi nhọn trong đánh bắt xa bờ và hậu cần nghề cá của vùng. Bên cạnh đó, phát triển nuôi trồng thủy sản giá trị cao, đặc biệt là nuôi biển công nghệ cao, gắn với chế biến và xây dựng, quảng bá thương hiệu.



ĐỊNH HƯỚNG BA VÙNG ĐỘNG LỰC GẮN VỚI BA VỊNH BIỂN LỚN

KHU KINH TẾ VÂN PHONG

Phát triển Khu kinh tế Vân Phong trở thành một trung tâm kinh tế biển hiện đại. Tổ chức không gian khu kinh tế thành 2 khu vực: Bắc Vân Phong và Nam Vân Phong.

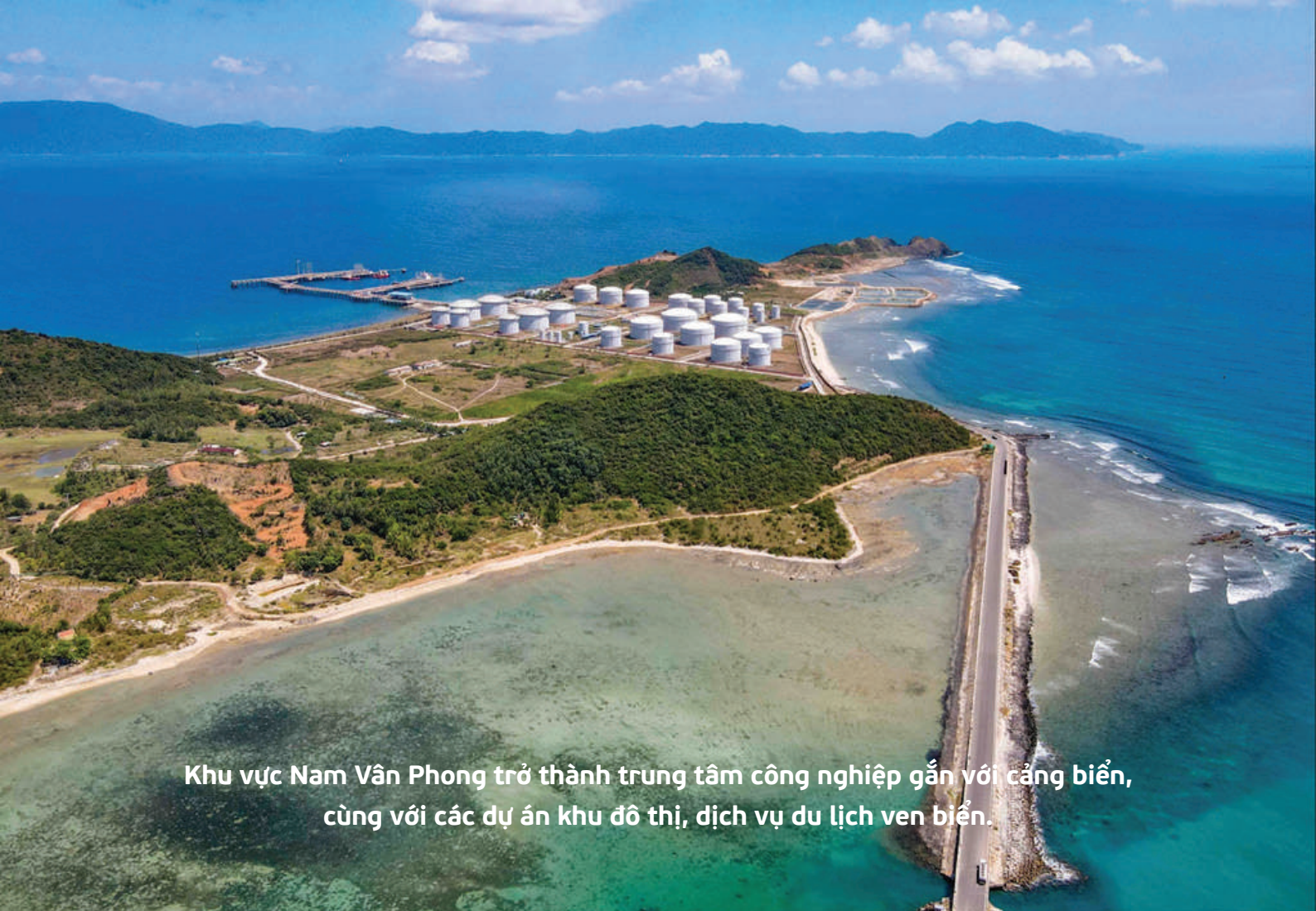
Khu vực Bắc Vân Phong trở thành đô thị du lịch, nghỉ dưỡng đẳng cấp quốc tế. Phát triển du lịch biển cao cấp để khai thác giá trị tối đa từ lợi thế về vị trí, cảnh quan của khu vực. Kêu gọi đầu tư các khu nghỉ dưỡng hướng tới phân khúc khách hàng cao cấp, thiết kế hài hòa với cảnh quan thiên nhiên và vận hành theo các tiêu chuẩn quốc tế về bền vững của ngành du lịch. Xây dựng bến cảng đón tàu chở khách du lịch và du thuyền hạng sang. Phát triển cảng biển và dịch vụ hậu cần cảng. Định hướng lâu dài phát triển cảng trung chuyển quốc tế khi có đủ điều kiện. Thực hiện tốt công tác bảo tồn đa dạng sinh học, bảo vệ tài nguyên du lịch bền vững.

Khu vực Nam Vân Phong trở thành trung tâm công nghiệp gắn với cảng biển, cùng với các dự án khu đô thị, dịch vụ du lịch ven biển. Tập trung thu hút các dự án xây dựng và kinh doanh hạ tầng khu công nghiệp, các dự án công nghiệp trọng điểm với các ngành công nghiệp chủ lực như: Công nghiệp công nghệ cao, năng lượng, chế biến dầu khí, đóng tàu, công nghiệp chế biến, chế tạo, các ngành công nghiệp phụ trợ. Phát triển các cảng hàng hóa gắn với trung tâm logistics tại Nam Vân Phong để phục vụ cho cả khu vực Tây Nguyên và duyên hải Nam Trung Bộ.





Khu vực Bắc Vân Phong trở thành đô thị du lịch, nghỉ dưỡng đẳng cấp quốc tế.



Khu vực Nam Vân Phong trở thành trung tâm công nghiệp gắn với cảng biển, cùng với các dự án khu đô thị, dịch vụ du lịch ven biển.

ĐỊNH HƯỚNG BA VÙNG ĐỘNG LỰC GẮN VỚI BA VỊNH BIỂN LỚN

VÙNG ĐỘNG LỰC THÀNH PHỐ NHA TRANG

Phát triển thành phố Nha Trang là trung tâm kinh tế, chính trị, văn hóa, xã hội, khoa học, công nghệ, đào tạo nguồn nhân lực; phát huy hiệu quả hơn nữa vai trò một cực tăng trưởng quan trọng, cửa ngõ hội nhập quốc tế của tỉnh Khánh Hòa.



ĐỊNH HƯỚNG BA VÙNG ĐỘNG LỰC GẮN VỚI BA VỊNH BIỂN LỚN

VÙNG ĐỘNG LỰC VỊNH CAM RANH

Phát triển khu vực **Vịnh Cam Ranh** là vùng trọng điểm về kinh tế, xã hội gắn với quốc phòng, an ninh; trong đó phát triển thành phố Cam Ranh là đô thị du lịch – logistics, huyện Cam Lâm trở thành đô thị sân bay hiện đại, sinh thái, đẳng cấp quốc tế.



CÁC HÀNH LANG KINH TẾ

- Hành lang kinh tế Bắc - Nam: Là một bộ phận của hành lang kinh tế Bắc - Nam của quốc gia. Đây là hành lang kinh tế chủ đạo của tỉnh Khánh Hòa, gắn với trục giao thông Bắc - Nam, kết nối 3 vùng động lực phát triển, kết nối chuỗi đô thị ven biển, các hạ tầng cửa ngõ như: Cảng biển, cảng hàng không...

- Hành lang kinh tế Đông - Tây (trên cơ sở trục giao thông QL 26, QL26B và Cao tốc Khánh Hòa - Buôn Ma Thuật): Kết nối khu vực phát triển đô thị, các trung tâm dịch vụ, du lịch, sản xuất công nghiệp ven biển với khu vực nội địa của tỉnh; kết nối khu vực Nha Trang - Vân Phong với tỉnh Đắk Lắk.

- Hành lang Nha Trang - Diên Khánh - Khánh Vĩnh (trên cơ sở QL 27C và cao tốc Nha Trang (Khánh Hòa) - Liên Khương (Lâm Đồng)): Tăng cường hiệu ứng lan tỏa phát triển từ thành phố Nha Trang; kết nối tổng hợp cả về đô thị, dịch vụ, du lịch, công nghiệp, nông nghiệp; kết nối khu vực Nha Trang, Diên Khánh, Khánh Vĩnh với tỉnh Lâm Đồng.

- Hành lang Cam Ranh - Cam Lâm - Khánh Sơn (trên cơ sở ĐT.656): Kết nối, lan tỏa phát triển từ khu vực ven biển, đồng bằng với trọng tâm là thành phố Cam Ranh và đô thị mới Cam Lâm với khu vực miền núi Khánh Sơn; kết nối về du lịch biển - đảo với du lịch sinh thái núi, rừng, văn hóa; kết nối giữa nông nghiệp - công nghiệp chế biến.



CƠ CHẾ, CHÍNH SÁCH ƯU ĐÃI, ĐẶC THÙ



CƠ CHẾ, CHÍNH SÁCH ƯU ĐÃI, ĐẶC THÙ

Nghị quyết số 55/2022/QH15 ngày 16/6/2022 của Quốc Hội về thí điểm một số cơ chế, chính sách ưu đãi, đặc thù phát triển tỉnh Khánh Hòa gồm 05 nhóm chính sách với 11 chính sách cụ thể:

- Nhóm chính sách về quản lý tài chính, ngân sách nhà nước, gồm 04 chính sách:

(1) Được ngân sách Trung ương bổ sung có mục tiêu từ số tăng thu; (2) Tăng thêm mức dư nợ vay (vay thông qua phát hành trái phiếu chính quyền địa phương); (3) Được phân bổ thêm số chi tính theo định mức dân số khi xây dựng dự toán chi thường xuyên; (4) Hội đồng nhân dân tỉnh được quyết định cho phép các huyện, thị xã, thành phố sử dụng ngân sách của mình hỗ trợ huyện Khánh Sơn và huyện Khánh Vĩnh.

- Nhóm chính sách về quản lý quy hoạch, gồm 01 chính sách: Địa phương được quyết định điều chỉnh cục bộ quy hoạch chung xây dựng khu chức năng, quy hoạch chung đô thị.

- Nhóm chính sách về quản lý đất đai, gồm 03 chính sách: (1) Địa phương được quyết định chuyển mục đích sử dụng đất trồng lúa dưới 500 ha, chuyển mục đích sử dụng rừng sản xuất dưới 1.000 ha theo ủy quyền của Thủ tướng Chính phủ; (2) Thực hiện chuẩn bị thu hồi đất tại Khu Kinh tế Vân Phong và huyện Cam Lâm; (3) Tách dự án bồi thường, hỗ trợ, tái định cư, giải phóng mặt bằng ra khỏi dự án đầu tư công.

- Nhóm chính sách Phát triển Khu kinh tế Vân Phong, gồm 01 chính sách lớn quy định các nội dung chính: (1) Ngành nghề ưu tiên thu hút vào Khu Kinh tế Vân Phong gắn với các điều kiện đối với Nhà đầu tư chiến lược; (2) Trình tự, thủ tục đăng ký thực hiện dự án và lựa chọn nhà đầu tư chiến lược; (3) Các chính sách ưu đãi và các nghĩa vụ đối với Nhà đầu tư chiến lược được lựa chọn;

- Nhóm chính sách về phát triển kinh tế biển tại tỉnh Khánh Hòa, gồm 02 chính sách: (1) Phát triển nuôi trồng thủy sản trên biển thuộc phạm vi khu vực biển do tỉnh Khánh Hòa quản lý; (2) Thành lập Quỹ hỗ trợ phát triển nghề cá Khánh Hòa.

THÔNG TIN CHI TIẾT XIN VUI LÒNG QUÉT MÃ VÀ TRUY CẬP



CƠ CHẾ, CHÍNH SÁCH ƯU ĐÃI, ĐẶC THÙ

Sau khi Nghị quyết số 55/2022/QH15 ngày 16/6/2022 của Quốc Hội về thí điểm một số cơ chế, chính sách ưu đãi, đặc thù phát triển tỉnh Khánh Hòa được ban hành, Chính phủ và Hội đồng nhân dân, UBND tỉnh Khánh Hòa đã cụ thể hóa bằng các quy định sau:

Các Quyết định của Thủ tướng Chính phủ:

- (1) Quyết định số 20/2022/QĐ-TTg ngày 12/10/2022 quy định thí điểm phân cấp thẩm quyền phê duyệt, trình tự, thủ tục phê duyệt điều chỉnh cục bộ quy hoạch chung xây dựng khu chức năng, điều chỉnh cục bộ quy hoạch chung đô thị thuộc tỉnh Khánh Hòa;
- (2) Quyết định số 23/2022/QĐ-TTg ngày 18/11/2022 quy định thí điểm về trình tự, thủ tục quyết định chủ trương chuyển mục đích sử dụng rừng sang mục đích khác thuộc thẩm quyền của Thủ tướng Chính phủ ủy quyền cho Hội đồng nhân dân tỉnh Khánh Hòa tại Nghị quyết số 55/2022/QH15 được Quốc hội khóa XV thông qua tại Kỳ họp thứ 3.
- (3) Quyết định số 6/2023/QĐ-TTg ngày 24/02/2023 quy định thí điểm về trình tự, thủ tục chấp thuận chuyển mục đích sử dụng đất trồng lúa với quy mô dưới 500 ha thuộc thẩm quyền của Thủ tướng Chính phủ ủy quyền cho Hội đồng nhân dân tỉnh Khánh Hòa.

Các Nghị quyết của Hội đồng nhân dân tỉnh Khánh Hòa:

- (1) Nghị quyết số 9/2022/NQ-HĐND ngày 23/9/2022 ban hành danh mục dự án đầu tư công thực hiện thí điểm tách dự án bồi thường, hỗ trợ, tái định cư, giải phóng mặt bằng ra khỏi dự án đầu tư công trên địa bàn tỉnh Khánh Hòa;
- (2) Nghị quyết số 10/2022/NQ-HĐND ngày 23/9/2022 quy định việc sử dụng ngân sách địa phương để thực hiện công tác điều tra, khảo sát, đo đạc, kiểm đếm, xác minh nguồn gốc đất, tài sản gắn liền với đất khi Nhà nước thu hồi đất tại Khu kinh tế Vân Phong và huyện Cam Lâm, tỉnh Khánh Hòa;
- (3) Nghị quyết số 17/2022/NQ-HĐND ngày 15/11/2022 cho phép các huyện, thị xã, thành phố thuộc tỉnh sử dụng ngân sách các huyện, thị xã, thành phố và nguồn hợp pháp khác để hỗ trợ huyện Khánh Vĩnh, Khánh Sơn;
- (4) Nghị quyết số 24/2022/NQ-HĐND ngày 15/11/2022 quy định trình tự, thủ tục thực hiện chuẩn bị thu hồi đất tại Khu kinh tế Vân Phong và huyện Cam Lâm theo trình tự, thủ tục rút gọn;
- (5) Nghị quyết số 133/NQ-HĐND ngày 09/12/2022 phê duyệt Đề án sơ bộ phát hành Trái phiếu chính quyền địa phương tỉnh Khánh Hòa năm 2023.

Các Quyết định của UBND tỉnh Khánh Hòa:

- (1) Quyết định số 30/2022/QĐ-UBND ngày 30/12/2022 về Quy định chi tiết về mẫu công bố thông tin dự án thu hút nhà đầu tư chiến lược vào Khu kinh tế Vân Phong;
- (2) Quyết định số 3101/QĐ-UBND ngày 16/11/2022 về việc ủy quyền thực hiện một số nhiệm vụ quản lý nhà nước về môi trường đối với dự án đầu tư trong Khu kinh tế Vân Phong và các khu công nghiệp thuộc thẩm quyền của Ủy ban nhân dân tỉnh.

An aerial photograph of a coastal city, likely Khanh Hoa, Vietnam, during sunset. The city is built along a curved coastline, with numerous high-rise buildings and residential areas. The water is a vibrant turquoise color, and the sky is a warm, golden-orange hue. In the background, there are several islands and mountains. The text "Welcome to Khanh Hoa" is overlaid on the image in a white, elegant font.

Welcome to
Khanh Hoa



DANH MỤC DỰ ÁN TRỌNG ĐIỂM KÊU GỌI ĐẦU TƯ

LĨNH VỰC KHOA HỌC CÔNG NGHỆ

ĐỊNH HƯỚNG PHÁT TRIỂN TRUNG TÂM KHOA HỌC CÔNG NGHỆ ĐẲNG CẤP QUỐC TẾ (TRUNG TÂM TRÍ TUỆ TOÀN CẦU)

- **Ngành/ lĩnh vực:** Khoa học công nghệ
- **Mục tiêu đầu tư/ hiệu quả đầu tư:** Định hướng xây dựng Trung tâm khoa học công nghệ đẳng cấp quốc tế và thu hút các cơ sở giáo dục và y tế đẳng cấp quốc tế tại huyện Cam Lâm, tạo nền tảng để Khánh Hòa trở thành trung tâm của khu vực và cả nước về khoa học và công nghệ, đổi mới sáng tạo, đào tạo nguồn nhân lực và chăm sóc sức khỏe chất lượng cao
- **Địa điểm:** Huyện Cam Lâm
- **Tọa độ VN2000 hoặc Google Maps:** 12.056623, 109.171957
- **Thông tin dự án:** Cách trung tâm huyện Cam Lâm 4 km
- **Hiện trạng đất:** Đất Nhà nước quản lý, Đất ở (có nhà) và đất nông nghiệp người dân đang sử dụng
- **Phù hợp quy hoạch:** Phù hợp với định hướng phát triển theo Nghị quyết số 09-NQ/TW ngày 28/1/2022 của Bộ Chính trị. Hiện đang hoàn thiện quy hoạch, đề xuất chủ trương đầu tư
- **Quy mô công trình:** Theo đề xuất của Nhà đầu tư
- **Tổng vốn đầu tư (tự đồng):** Tùy theo quy mô dự án
- **Hình thức lựa chọn:** Lựa chọn nhà đầu tư theo quy định Luật Đầu tư



DANH MỤC DỰ ÁN TRỌNG ĐIỂM KÊU GỌI ĐẦU TƯ

LĨNH VỰC GIÁO DỤC & ĐÀO TẠO

TỔ HỢP GIÁO DỤC LIÊN CẤP

- **Ngành/ lĩnh vực:** Giáo dục & Đào tạo
- **Mục tiêu đầu tư/ hiệu quả đầu tư:** Phát triển đào tạo giáo dục chất lượng cao cho khu vực
- **Địa điểm:** Khu đô thị Mỹ Gia, xã Vĩnh Thái, thành phố Nha Trang
- **Tọa độ VN2000 hoặc Google Maps:** 12.242810, 109.168329
- **Thông tin dự án:**
 - Cách Cảng hàng không quốc tế Cam Ranh 38km
 - Cách trung tâm biển 4 km
 - Cách Ga Nha Trang 3 km
- **Diện tích (ha):** 5,4
- **Hiện trạng đất:** Đất Nhà nước quản lý
- **Phù hợp quy hoạch:** Lô đất khu 7 thuộc Quy hoạch chi tiết (tỷ lệ 1/500) Khu đô thị Mỹ Gia
- **Quy mô công trình:** Theo quy hoạch chi tiết 1/500
- **Tổng vốn đầu tư (tỷ đồng):** 1.000
- **Hình thức lựa chọn:** Đấu giá quyền sử dụng đất



DANH MỤC DỰ ÁN TRỌNG ĐIỂM KÊU GỌI ĐẦU TƯ

LĨNH VỰC VĂN HÓA, THƯƠNG MẠI DỊCH VỤ

KHU ĐÔ THỊ - TRUNG TÂM THƯƠNG MẠI CÔN NGỌC THẢO VÀ KHU BIỂU DIỄN NGHỆ THUẬT CÔN NHẤT TRÍ

- **Ngành/ lĩnh vực:** Thương mại dịch vụ
- **Mục tiêu đầu tư/ hiệu quả đầu tư:** Xây dựng khu đô thị đồng bộ về hạ tầng nhằm nâng cao chất lượng cuộc sống người dân, tận dụng vị trí cảnh quan để xây Khu biểu diễn nghệ thuật Côn Nhất trí
- **Địa điểm:** Phường Ngọc Hiệp, thành phố Nha Trang
- **Tọa độ VN2000 hoặc Google Maps:** 12.263711, 109.185031
- **Thông tin dự án:**
 - Cách Cảng hàng không quốc tế Cam Ranh: 38 km
 - Cách trung tâm biển: 2 km;
 - Cách Ga Nha Trang: 3 km
- **Diện tích (ha):** 60
- **Hiện trạng đất:** Khu dân cư hiện trạng
- **Phù hợp quy hoạch:** Định hướng Quy hoạch chung thành phố Nha Trang đến năm 2045
- **Quy mô công trình:** Theo đề xuất của Nhà đầu tư
- **Tổng vốn đầu tư (tỷ đồng):** Theo đề xuất của Nhà đầu tư
- **Hình thức lựa chọn:** Lựa chọn nhà đầu tư theo quy định Luật Đầu tư

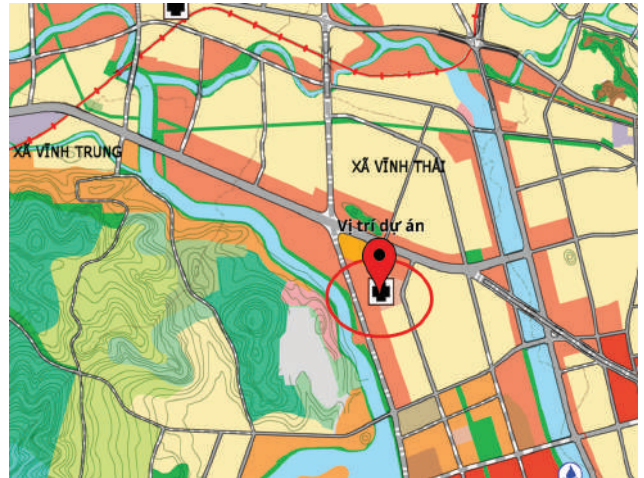


DANH MỤC DỰ ÁN TRỌNG ĐIỂM KÊU GỌI ĐẦU TƯ

LĨNH VỰC Y TẾ

DỰ ÁN BỆNH VIỆN ĐA KHOA QUỐC TẾ CHẤT LƯỢNG CAO

- **Ngành/lĩnh vực:** Phát triển đô thị
- **Mục tiêu đầu tư/ hiệu quả đầu tư:** Đầu tư xây dựng bệnh viện đa khoa chất lượng cao theo tiêu chuẩn quốc tế 5 sao
- **Địa điểm:** Khu đô thị Mỹ Gia, xã Vĩnh Thái, thành phố Nha Trang
- **Tọa độ VN2000 hoặc Google Maps:** 12.239382, 109.164626
- **Thông tin dự án:**
 - Cách Cảng hàng không quốc tế Cam Ranh 38 km
 - Cách trung tâm biển 4 km;
 - Cách Ga Nha Trang 3 km
- **Diện tích (ha):** 2,31
- **Hiện trạng đất:** Đất Nhà nước quản lý
- **Phù hợp quy hoạch:** Một phần lô đất ký hiệu BV03 thuộc Quy hoạch chi tiết (tỷ lệ 1/500) Khu đô thị Mỹ Gia
- **Quy mô công trình:** Theo quy hoạch chi tiết 1/500
- **Tổng vốn đầu tư (tỷ đồng):** 1.000
- **Hình thức lựa chọn:** Đấu giá quyền sử dụng đất

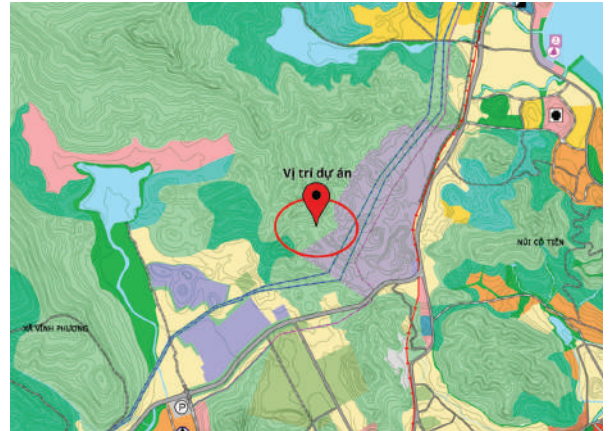


DANH MỤC DỰ ÁN TRỌNG ĐIỂM KÊU GỌI ĐẦU TƯ

LĨNH VỰC MÔI TRƯỜNG

DỰ ÁN NHÀ MÁY XỬ LÝ RÁC VĨNH LƯƠNG

- **Ngành/ lĩnh vực:** Môi trường
- **Mục tiêu đầu tư/ hiệu quả đầu tư:** Đầu tư xây dựng Nhà máy xử lý rác thu hồi năng lượng với công nghệ tiên tiến đảm bảo các tiêu chí về môi trường. Ưu tiên nhà máy xử lý áp dụng công nghệ tiên tiến từ Châu Âu
- **Địa điểm:** Xã Vĩnh Lương, thành phố Nha Trang
- **Tọa độ VN2000 hoặc Google Maps:** 12.314718, 109.180650
- **Thông tin dự án:**
 - Cách Cảng hàng không quốc tế Cam Ranh 50 km
 - Cách trung tâm biển 10 km
 - Cách Ga Nha Trang 10 km
- **Diện tích (ha):** 6.5
- **Hiện trạng đất:** Đất trồng cây lâu năm
- **Phù hợp quy hoạch:** Quyết định số 2891/QĐ-UBND ngày 26/10/2020 Phê duyệt đồ án Điều chỉnh Quy hoạch quản lý chất thải rắn tỉnh Khánh Hòa đến năm 2030
- **Quy mô công trình:** Theo đề xuất của Nhà đầu tư
- **Tổng vốn đầu tư (tỷ đồng):** 2.500
- **Hình thức lựa chọn:** Lựa chọn nhà đầu tư theo quy định Luật Đầu tư



DANH MỤC DỰ ÁN TRỌNG ĐIỂM KÊU GỌI ĐẦU TƯ

LĨNH VỰC DU LỊCH

ĐỊNH HƯỚNG PHÁT TRIỂN KHU DU LỊCH, NGHỈ DƯỠNG CAO CẤP VÀ VUI CHƠI GIẢI TRÍ TỔNG HỢP CÓ SÂN GÔN (GOLF) HÒN LỚN – KHẢI LƯƠNG

- **Lĩnh vực:** Du lịch.
- **Mục tiêu:** Phát triển du lịch sinh thái - nghỉ dưỡng, công viên cây xanh chuyên đề, phục vụ hoạt động vui chơi giải trí, thể dục thể thao, sân golf cao cấp; khai thác cảnh quan núi, đảo, các bãi biển nhằm tạo ra sản phẩm dịch vụ, khu du lịch nghỉ dưỡng đẳng cấp với trải nghiệm dã ngoại và khám phá đại dương
- **Địa điểm:** Xã Vạn Thạnh, huyện Vạn Ninh, tỉnh Khánh Hòa.
- **Tọa độ VN2000 hoặc Google Map:**
12°36'41.65"N, 109°21'16.60"E
- **Thông tin dự án:**
 - Cách cảng hàng không quốc tế Cam Ranh khoảng 130 km.
 - Cách TP Nha Trang khoảng 100 km
- **Diện tích:** 1.200 ha.
- **Hiện trạng đất:** Đất rừng sản xuất, đất nông nghiệp và đất khác.
- **Phù hợp quy hoạch:** Thuộc một phần phân khu 1 và phân khu 2 Đồ án điều chỉnh Quy hoạch chung Khu kinh tế Vân Phong đến năm 2040, tầm nhìn đến năm 2050.
- **Quy mô công trình và vốn:** Theo đề xuất nhà đầu tư.
- **Hình thức lựa chọn:** Lựa chọn nhà đầu tư theo quy định Luật Đầu tư và Nghị Quyết số 55/2022/QH15 ngày 16/6/2022 của Quốc hội.



DANH MỤC DỰ ÁN TRỌNG ĐIỂM

KÊU GỌI ĐẦU TƯ

LĨNH VỰC ĐÔ THỊ - DU LỊCH - DỊCH VỤ

KHU ĐÔ THỊ VEN VỊNH CAM RANH

- **Ngành/ lĩnh vực:** Phát triển đô thị
- **Mục tiêu đầu tư/ hiệu quả đầu tư:** Hình thành nên Khu đô thị mới hiện đại, hoàn chỉnh đáp ứng nhu cầu ở, giải trí, nghỉ dưỡng. Đây sẽ trở thành khu đô thị và khu du lịch nghỉ dưỡng sinh thái biển ven vịnh Cam Ranh với quy mô sử dụng đất là 12.503.547 m²
- **Địa điểm:** Thành phố Cam Ranh
- **Tọa độ VN2000 hoặc Google Maps:**
Khu 1: 1325590,5058;602574,7029
Khu 2a:1317032,22;596145,00
Khu 2b:1317471,3187;599295,3127
Khu 3a: 1322812,21;602520,86
Khu 3b: 1326697,0292;602931,0582
- **Thông tin dự án:**
Cách Sân bay Quốc tế Cam Ranh: 6 km;
Cách cảng quốc tế: 7 km
- **Diện tích (ha):** 1.250
- **Hiện trạng đất:** Đất ở, đất nuôi trồng thủy sản do người dân quản lý
- **Phù hợp quy hoạch:** Đồ án điều chỉnh quy hoạch phân khu tỷ lệ 1/2000 của Khu đô thị ven vịnh Cam Ranh (Khu 1, Khu 2, Khu 3) được UBND thành phố Cam Ranh phê duyệt theo các Quyết định số: 667/QĐ-UBND; 668/QĐ-UBND; và 669/QĐ-UBND ngày 01/8/2022
- **Quy mô công trình:** Theo đề xuất của Nhà đầu tư
- **Tổng vốn đầu tư (tỷ đồng):** 85.294
- **Hình thức lựa chọn:** Lựa chọn nhà đầu tư theo quy định Luật Đầu tư



DANH MỤC DỰ ÁN TRỌNG ĐIỂM KÊU GỌI ĐẦU TƯ

LĨNH VỰC ĐÔ THỊ - DU LỊCH - DỊCH VỤ

ĐỊNH HƯỚNG PHÁT TRIỂN KHU ĐÔ THỊ MỚI CAM LÂM

- **Ngành/ lĩnh vực:** Phát triển đô thị
- **Mục tiêu đầu tư/ hiệu quả đầu tư:** Triển khai theo định hướng của Nghị quyết số 09-NQ/TW, theo đó đã định hướng phát triển huyện Cam Lâm trở thành đô thị sân bay hiện đại, sinh thái, đẳng cấp quốc tế.
- **Địa điểm:** Huyện Cam Lâm
- **Tọa độ VN2000 hoặc Google Maps:** 12.089824, 109.148861
- **Thông tin dự án:**
 - Cách Sân bay Quốc tế Cam Ranh 5 km
- **Diện tích (ha):** 14.000
- **Hiện trạng đất:** Đất Nông nghiệp, đất ở, đất Nhà nước quản lý...
- **Phù hợp quy hoạch:** Phù hợp với định hướng phát triển theo Nghị quyết số 09-NQ/TW ngày 28/1/2022 của Bộ Chính trị. Hiện đang hoàn thiện quy hoạch, đề xuất chủ trương đầu tư
- **Quy mô công trình:** Phát triển Khu đô thị mới; Khu vui chơi, giải trí đẳng cấp quốc tế
- **Tổng vốn đầu tư (tỷ đồng):**
Theo đề xuất của Nhà đầu tư
- **Hình thức lựa chọn:** Lựa chọn nhà đầu tư theo quy định Luật Đầu tư



DANH MỤC DỰ ÁN TRỌNG ĐIỂM KÊU GỌI ĐẦU TƯ

LĨNH VỰC ĐÔ THỊ - DU LỊCH - DỊCH VỤ

ĐỊNH HƯỚNG PHÁT TRIỂN DỰ ÁN KHU ĐÔ THỊ DỌC HAI BÊN BỜ SÔNG CÁI NHA TRANG

- **Ngành/ lĩnh vực:** Phát triển đô thị
- **Mục tiêu đầu tư/ hiệu quả đầu tư:** Định hướng phát triển khu đô thị đồng bộ hạ tầng kỹ thuật dọc sông Cái, khi hoàn thành không chỉ cải tạo cảnh quan, môi trường, tăng cường khả năng thoát lũ và chống sạt lở khu vực này mà còn tạo động lực phát triển kinh tế, du lịch và đặc biệt các dự án, khu dân cư gần khu vực này sẽ hưởng lợi
- **Địa điểm:** Thành phố Nha Trang (700 ha) và huyện Diên Khánh (300 ha)
- **Tọa độ VN2000 hoặc Google Maps:** 12.280838, 109.141932
- **Thông tin dự án:** Nằm ở phía Tây thành phố Nha Trang, cách Trung tâm thành phố 10 km, cách sân bay quốc tế Cam Ranh 40 km
- **Diện tích (ha):** 1.000
- **Hiện trạng đất:** Đất ở, đất nông nghiệp
- **Phù hợp quy hoạch:** Phù hợp với định hướng phát triển theo Nghị quyết số 09-NQ/TW ngày 28/1/2022 của Bộ Chính trị. Hiện đang hoàn thiện quy hoạch, đề xuất chủ trương đầu tư
- **Quy mô công trình:** Theo đề xuất của Nhà đầu tư
- **Tổng vốn đầu tư (tỷ đồng):** Theo đề xuất của Nhà đầu tư
- **Hình thức lựa chọn:** Lựa chọn nhà đầu tư theo quy định Luật Đầu tư

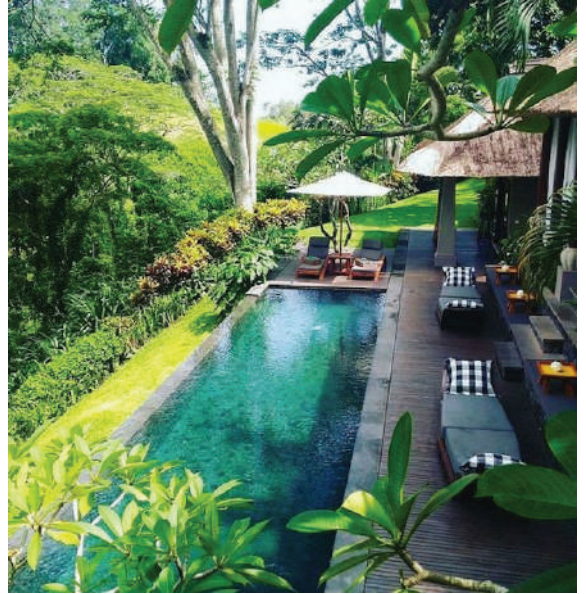


DANH MỤC DỰ ÁN TRỌNG ĐIỂM KÊU GỌI ĐẦU TƯ

LĨNH VỰC ĐÔ THỊ - DU LỊCH - DỊCH VỤ

ĐỊNH HƯỚNG PHÁT TRIỂN KHU ĐÔ THỊ SINH THÁI NGHỈ DƯỠNG ĐẦM NHA PHU

- **Ngành/ lĩnh vực:** Phát triển đô thị
- **Mục tiêu đầu tư/ hiệu quả đầu tư:** Định hướng phát triển, xây dựng khu du lịch nghỉ dưỡng cao cấp, kết hợp phục hồi sức khỏe gắn liền với thiên nhiên theo tiêu chuẩn vận hành quốc tế
- **Địa điểm:** Xã Ninh Ích và Ninh Phú thị xã Ninh Hòa
- **Tọa độ VN2000 hoặc Google Maps:** 12.390949, 109.232213
- **Thông tin dự án:** Nằm ở phía Bắc thành phố Nha Trang, cách Trung tâm thành phố 25 km, cách sân bay quốc tế Cam Ranh 50 km
- **Diện tích (ha):** 9.000 (bao gồm mặt nước)
- **Hiện trạng đất:** Đất nuôi trồng thủy sản, đất ở, mặt nước và Cụm đảo Hòn Thị
- **Phù hợp quy hoạch:** Phù hợp với định hướng phát triển theo Nghị quyết số 09-NQ/TW ngày 28/1/2022 của Bộ Chính trị. Hiện đang hoàn thiện quy hoạch, đề xuất chủ trương đầu tư
- **Quy mô công trình:** Theo đề xuất của Nhà đầu tư
- **Tổng vốn đầu tư (tỷ đồng):** Theo đề xuất của Nhà đầu tư
- **Hình thức lựa chọn:** Lựa chọn nhà đầu tư theo quy định Luật Đầu tư



DANH MỤC DỰ ÁN TRỌNG ĐIỂM KÊU GỌI ĐẦU TƯ

LĨNH VỰC ĐÔ THỊ - DU LỊCH - DỊCH VỤ

ĐỊNH HƯỚNG PHÁT TRIỂN KHU ĐÔ THỊ SINH THÁI DIÊN KHÁNH - KHÁNH VĨNH

- **Ngành/ lĩnh vực:** Phát triển đô thị
- **Mục tiêu đầu tư/ hiệu quả đầu tư:** Định hướng xây dựng khu đô thị sinh thái kết hợp du lịch văn hóa truyền thống và hiện đại, có cơ sở hạ tầng đồng bộ, khai thác hiệu quả đất đai - địa hình - cảnh quan gắn với tổ chức không gian đô thị độc đáo, đặc trưng địa phương. Tạo lập khu đô thị mới trên cơ sở việc xây dựng các khu dân cư mới, khu tái định cư, thực hiện chỉnh trang khu dân cư hiện hữu, đầu tư xây dựng mới các công trình hạ tầng xã hội, hạ tầng đô thị như trường học, bệnh viện, các khu thương mại, văn phòng, công viên, công trình dịch vụ du lịch.
- **Địa điểm:** Xã Diên Thọ, huyện Diên Khánh - xã Sông Cầu huyện Khánh Vĩnh
- **Tọa độ VN2000 hoặc Google Maps:** 12.268603, 108.983431
- **Thông tin dự án:** Nằm trên trục Quốc lộ 27C kết nối Nha Trang - Đà Lạt, cách thành phố Nha 25 km, các sân bay Cam Ranh khoảng 40 km
- **Hiện trạng đất:** Đất nông nghiệp, đất ở, đất rừng sản xuất
- **Phù hợp quy hoạch:** Phù hợp với định hướng phát triển theo Nghị quyết số 09-NQ/TW ngày 28/1/2022 của Bộ Chính trị. Hiện đang hoàn thiện quy hoạch, đề xuất chủ trương đầu tư
- **Quy mô công trình:** Theo đề xuất của Nhà đầu tư
- **Tổng vốn đầu tư (tỷ đồng):** Theo đề xuất của Nhà đầu tư
- **Hình thức lựa chọn:** Lựa chọn nhà đầu tư theo quy định Luật Đầu tư



DANH MỤC DỰ ÁN TRỌNG ĐIỂM KÊU GỌI ĐẦU TƯ

LĨNH VỰC CƠ SỞ HẠ TẦNG

ĐƯỜNG CAO TỐC NHA TRANG (KHÁNH HÒA) - LIÊN KHƯƠNG (LÂM ĐỒNG)

- **Ngành/ lĩnh vực:** Giao thông.
- **Mục tiêu đầu tư/ hiệu quả đầu tư:** Xây dựng tuyến cao tốc nối 2 tỉnh Khánh Hòa - Lâm Đồng theo Quy hoạch mạng lưới đường bộ thời kỳ 2021 - 2030, tầm nhìn đến năm 2050 được Thủ tướng Chính phủ phê duyệt tại Quyết định số 1454/QĐ-TTg ngày 01/9/2021
- **Địa điểm:** Tỉnh Khánh Hòa và tỉnh Lâm Đồng
- **Tọa độ VN2000 hoặc Google Maps:** 12.232869, 109.029112
- **Thông tin dự án:** Cách sân bay quốc tế Cam Ranh khoảng 65 km, cách cảng tổng hợp Nam Vân Phong khoảng 30 km
- **Diện tích (ha):** 700
- **Hiện trạng đất:** Đất chưa giải phóng mặt bằng (đất của dân quản lý, đất rừng,...)
- **Phù hợp quy hoạch:** Quy hoạch mạng lưới đường bộ thời kỳ 2021 - 2030, tầm nhìn đến năm 2050 được Thủ tướng Chính phủ phê duyệt tại Quyết định số 1454/QĐ-TTg ngày 01/9/2021
- **Quy mô công trình:** Chiều dài 85 km, cấp hạng đường 80-120 theo TCVN 5729-2012 vận tốc thiết kế 80-120km/h, 04 làn xe
- **Tổng vốn đầu tư (tỷ đồng):** 20.000
- **Hình thức lựa chọn:** PPP



DANH MỤC DỰ ÁN TRỌNG ĐIỂM KÊU GỌI ĐẦU TƯ

LĨNH VỰC CƠ SỞ HẠ TẦNG

ĐỊNH HƯỚNG PHÁT TRIỂN CẢNG HÀNG KHÔNG QUỐC TẾ VÂN PHONG

- **Lĩnh vực:** Cảng hàng không
- **Mục tiêu:** Đầu tư xây dựng và kinh doanh Cảng hàng không
- **Địa điểm:** Xã Vạn Thắng, Vạn Khánh, huyện Vạn Ninh, tỉnh Khánh Hòa
- **Tọa độ VN2000 hoặc Google Maps:**
12°44'3.56"N , 109°17'1.48"E
- **Thông tin dự án:**
 - Cách cảng hàng không Cam Ranh khoảng 130 km.
 - Cách TP. Nha Trang khoảng 100 km
- **Diện tích:** 500 - 550 ha
- **Hiện trạng đất:** Đất nuôi trồng thủy sản, mặt nước biển.
- **Phù hợp quy hoạch:** Thuộc một phần phân khu 8 Đồ án điều chỉnh Quy hoạch chung Khu kinh tế Vân Phong đến năm 2040, tầm nhìn đến năm 2050
- **Quy mô công trình và vốn:** Theo đề xuất nhà đầu tư.
- **Hình thức lựa chọn:** Lựa chọn nhà đầu tư theo quy định Luật Đầu tư và Nghị Quyết số 55/2022/QH15 ngày 16/6/2022 của Quốc hội



DANH MỤC DỰ ÁN TRỌNG ĐIỂM KÊU GỌI ĐẦU TƯ

LĨNH VỰC CƠ SỞ HẠ TẦNG

ĐỊNH HƯỚNG PHÁT TRIỂN CẢNG BIỂN DU LỊCH QUỐC TẾ ĐẦM MÔN – BẮC VÂN PHONG

- **Lĩnh vực:** Cảng biển
- **Mục tiêu:** Đầu tư xây dựng và kinh doanh Cảng biển hành khách, du lịch quốc tế, dịch vụ hậu cần cảng biển;
- **Địa điểm:** Xã Vạn Thạnh, huyện Vạn Ninh, tỉnh Khánh Hòa
- **Tọa độ VN2000 hoặc Google Maps:**
12°39'24.99"N 109°24'33.10"E
- **Thông tin dự án:**
 - Cách cảng hàng không quốc tế Cam Ranh khoảng 130 km.
 - Cách TP. Nha Trang khoảng 100 km
- **Diện tích:** 30 - 50 ha.
- **Hiện trạng đất:** Đất nông nghiệp, đất của dân và đất trống khác.
- **Phù hợp quy hoạch:** Thuộc một phần phân khu 3 Đồ án điều chỉnh Quy hoạch chung Khu kinh tế Vân Phong đến năm 2040, tầm nhìn đến năm 2050
- **Quy mô công trình và vốn:** Theo đề xuất nhà đầu tư
- **Hình thức lựa chọn:** Lựa chọn nhà đầu tư theo quy định Luật Đầu tư và Nghị Quyết số 55/2022/QH15 ngày 16/6/2022 của Quốc hội



DANH MỤC DỰ ÁN TRỌNG ĐIỂM KÊU GỌI ĐẦU TƯ

LĨNH VỰC CƠ SỞ HẠ TẦNG

ĐỊNH HƯỚNG PHÁT TRIỂN CẢNG TỔNG HỢP, CONTAINER NAM VÂN PHONG

- **Lĩnh vực:** Cảng biển
- **Mục tiêu:** Đầu tư xây dựng và kinh doanh khu bến cảng biển thuộc cảng biển loại 1, tiếp nhận và vận chuyển hàng tổng hợp, hàng rời, container quốc tế
- **Địa điểm:** Xã Ninh Phước, thị xã Ninh Hòa, tỉnh Khánh Hòa.
- **Tọa độ VN2000 hoặc Google Maps:**
12°26'25.83"N 109°17'16.57"E
- **Thông tin dự án:**
 - Cách cảng hàng không quốc tế Cam Ranh khoảng 95 km
 - Cách TP. Nha Trang khoảng 55 km
- **Diện tích:** 500 - 600 ha
- **Hiện trạng đất:** Đất nông nghiệp, đất của dân và đất khác
- **Phù hợp quy hoạch:** Thuộc một phần phân khu 19. Đồ án điều chỉnh Quy hoạch chung Khu kinh tế Vân Phong đến năm 2040, tầm nhìn đến năm 2050.
- **Quy mô công trình và vốn:** Theo đề xuất nhà đầu tư.
- **Hình thức lựa chọn:** Lựa chọn nhà đầu tư theo quy định Luật Đầu tư và Nghị Quyết số 55/2022/QH15 ngày 16/6/2022 của Quốc hội

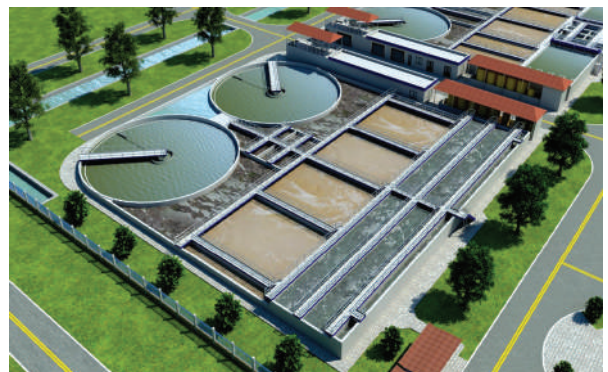
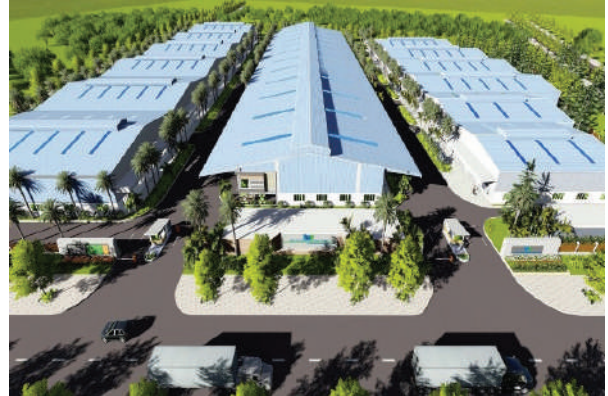


DANH MỤC DỰ ÁN TRỌNG ĐIỂM KÊU GỌI ĐẦU TƯ

LĨNH VỰC PHÁT TRIỂN KHU CÔNG NGHIỆP

ĐỊNH HƯỚNG PHÁT TRIỂN KHU CÔNG NGHIỆP NINH SƠN

- **Ngành/ lĩnh vực:** Hạ tầng KCN
- **Mục tiêu đầu tư/ hiệu quả đầu tư:**
 - + Định hướng xây dựng Khu công nghiệp tiếp nhận ngành nghề công nghiệp sạch
 - + Dự kiến phát triển mới đến năm 2030 khi đủ điều kiện và sau năm 2030
- **Địa điểm:** Thôn 1, thôn 2, thôn 5, xã Ninh Sơn, thị xã Ninh Hòa
- **Tọa độ VN2000 hoặc Google Maps:** 12.617971, 109.135741
- **Thông tin dự án:** Nằm trong Khu kinh tế Vân Phong cách sân bay quốc tế Cam Ranh khoảng 65 km, cách cảng tổng hợp Nam Vân Phong khoảng 15 km
- **Diện tích (ha):** 480
- **Hiện trạng đất:** Chủ yếu là đất ở nông thôn và đất nông nghiệp
- **Phù hợp quy hoạch:** Quy hoạch tỉnh Khánh Hòa thời kỳ 2021 - 2030, tầm nhìn đến năm 2050
- **Quy mô công trình:** KCN tiếp nhận ngành nghề công nghiệp sạch
- **Tổng vốn đầu tư (tỷ đồng):** Theo đề xuất của Nhà đầu tư
- **Hình thức lựa chọn:** Chấp thuận chủ trương đầu tư hoặc lựa chọn nhà đầu tư theo quy định Luật Đầu tư
- **Thẩm quyền chấp thuận chủ trương đầu tư:** Thủ tướng Chính phủ



DANH MỤC DỰ ÁN TRỌNG ĐIỂM KÊU GỌI ĐẦU TƯ

LĨNH VỰC PHÁT TRIỂN KHU CÔNG NGHIỆP

ĐỊNH HƯỚNG PHÁT TRIỂN KHU CÔNG NGHIỆP NINH XUÂN

- **Ngành/ lĩnh vực:** Hạ tầng KCN
- **Mục tiêu đầu tư/ hiệu quả đầu tư:**
 - + Định hướng xây dựng Khu công nghiệp tổng hợp hoặc Khu công nghiệp hỗ trợ
 - + Dự kiến phát triển mới đến năm 2030 khi đủ điều kiện và sau năm 2030
- **Địa điểm:** Xã Ninh Sim, xã Ninh Xuân, xã Ninh Tây thị xã Ninh Hòa
- **Tọa độ VN2000 hoặc Google Maps:**
12.505231, 109.007800
- **Thông tin dự án:** Cách sân bay quốc tế Cam Ranh khoảng 65 km, cách cảng tổng hợp Nam Vân Phong khoảng 30 km
- **Diện tích (ha):** 1.000
- **Hiện trạng đất:** Đa số là đất nông nghiệp, đất cây hằng năm, một phần đất ở nông thôn. Hiện trạng là vùng nguyên liệu trồng mía, trồng cây ăn trái và các cây hoa màu.
- **Phù hợp quy hoạch:** Quy hoạch tỉnh Khánh Hòa thời kỳ 2021 - 2030, tầm nhìn đến năm 2050.
- **Quy mô công trình:** KCN tổng hợp hoặc KCN hỗ trợ.
- **Tổng vốn đầu tư (tỷ đồng):** Theo đề xuất của Nhà đầu tư.
- **Hình thức lựa chọn:** Chấp thuận chủ trương đầu tư hoặc lựa chọn nhà đầu tư theo quy định Luật Đầu tư.
- **Thẩm quyền chấp thuận chủ trương đầu tư:** Thủ tướng Chính phủ



DANH MỤC DỰ ÁN TRỌNG ĐIỂM KÊU GỌI ĐẦU TƯ

LĨNH VỰC PHÁT TRIỂN KHU CÔNG NGHIỆP

ĐỊNH HƯỚNG PHÁT TRIỂN KHU CÔNG NGHIỆP NINH THỌ

- **Ngành/ lĩnh vực:** Hạ tầng KCN
- **Mục tiêu đầu tư/ hiệu quả đầu tư:**
 - + Định hướng xây dựng Khu công nghiệp - đô thị - dịch vụ/ngành công nghiệp điện tử - tin học, cơ khí chế tạo, sản xuất các sản phẩm hỗ trợ cho công nghiệp công nghệ cao, công nghiệp hỗ trợ, công nghiệp thực phẩm, công nghiệp sản xuất vật liệu xây dựng
 - + Dự kiến phát triển mới đến năm 2030 khi đủ điều kiện và sau năm 2030
- **Địa điểm:** Xã Ninh Thọ, thị xã Ninh Hòa
- **Tọa độ VN2000 hoặc Google Maps:** 12.526450, 109.174254
- **Thông tin dự án:** Nằm trong Khu kinh tế Vân Phong cách sân bay quốc tế Cam Ranh khoảng 70 km, cách cảng tổng hợp Nam Vân Phong khoảng 10 km
- **Diện tích (ha):** 370
- **Hiện trạng đất:** Chủ yếu là đất nông nghiệp, đất ở nông thôn
- **Phù hợp quy hoạch:** Thuộc phân khu 17 của Điều chỉnh Quy hoạch chung Khu kinh tế Vân Phong đến năm 2040, tầm nhìn đến năm 2050
- **Quy mô công trình:** Hạ tầng Khu công nghiệp
- **Tổng vốn đầu tư (tỷ đồng):** Theo đề xuất của Nhà đầu tư
- **Hình thức lựa chọn:** Chấp thuận chủ trương đầu tư hoặc lựa chọn nhà đầu tư theo quy định Luật Đầu tư
- **Thẩm quyền chấp thuận chủ trương đầu tư:** Thủ tướng Chính phủ



DANH MỤC DỰ ÁN TRỌNG ĐIỂM KÊU GỌI ĐẦU TƯ

LĨNH VỰC PHÁT TRIỂN KHU CÔNG NGHIỆP

ĐỊNH HƯỚNG PHÁT TRIỂN KHU CÔNG NGHIỆP VẠN LƯƠNG

- **Ngành/ lĩnh vực:** Hạ tầng KCN.
- **Mục tiêu đầu tư/ hiệu quả đầu tư:**
 - + Định hướng xây dựng hạ tầng KCN công nghệ cao, công nghệ thông tin
 - + Dự kiến phát triển mới đến năm 2030 khi đủ điều kiện và sau năm 2030
- **Địa điểm:** Xã Vạn Lương, huyện Vạn Ninh
- **Tọa độ VN2000 hoặc Google Maps:** 12.687210, 109.183683
- **Thông tin dự án:** Nằm trong Khu kinh tế Vân Phong cách sân bay quốc tế Cam Ranh khoảng 90 km, cách Cảng tổng hợp Nam Vân Phong khoảng 30 km
- **Diện tích (ha):** 200
Hiện trạng đất: Phần lớn là đất nông nghiệp và các loại đất khác
- **Phù hợp quy hoạch:** Thuộc phân khu 10 của Điều chỉnh Quy hoạch chung Khu kinh tế Vân Phong đến năm 2040, tầm nhìn đến năm 2050
- **Quy mô công trình:** Hạ tầng KCN công nghệ cao.
- **Tổng vốn đầu tư (tỷ đồng):**
- **Hình thức lựa chọn:** Chấp thuận chủ trương đầu tư hoặc lựa chọn nhà đầu tư theo quy định Luật Đầu tư.
- **Thẩm quyền chấp thuận chủ trương đầu tư:** Thủ tướng Chính phủ



DANH MỤC DỰ ÁN TRỌNG ĐIỂM KÊU GỌI ĐẦU TƯ

LĨNH VỰC PHÁT TRIỂN KHU CÔNG NGHIỆP

ĐỊNH HƯỚNG PHÁT TRIỂN KHU CÔNG NGHIỆP NINH DIÊM 1

- **Ngành/ lĩnh vực:** Hạ tầng KCN
- **Mục tiêu đầu tư/ hiệu quả đầu tư:**
 - + Định hướng xây dựng Khu công nghiệp - đô thị - dịch vụ/ngành công nghiệp điện tử - tin học, cơ khí chế tạo, sản xuất các sản phẩm hỗ trợ cho Công nghiệp công nghệ cao, Công nghiệp hỗ trợ, Công nghiệp thực phẩm, Công nghiệp sản xuất vật liệu xây dựng
 - + Dự kiến mở rộng, phát triển mới đến năm 2030 khi đủ điều kiện và sau năm 2030
- **Địa điểm:** Xã Ninh Diêm, thị xã Ninh Hòa
- **Tọa độ VN2000 hoặc Google Maps:**
 - 12.533432, 109.200460
- **Thông tin dự án:** Nằm trong Khu kinh tế Vân Phong cách sân bay quốc tế Cam Ranh khoảng 75 km, cách Cảng tổng hợp Nam Vân Phong khoảng 5 km
- **Diện tích (ha):** 250
- **Hiện trạng đất:** Phần lớn là đất nông nghiệp và các loại đất khác
- **Phù hợp quy hoạch:** Thuộc phân khu 17 của Điều chỉnh Quy hoạch chung Khu kinh tế Vân Phong đến năm 2040, tầm nhìn đến năm 2050
- **Quy mô công trình:** Hạ tầng Khu công nghiệp
- **Tổng vốn đầu tư (tỷ đồng):** Theo đề xuất của Nhà đầu tư
- **Hình thức lựa chọn:** Chấp thuận chủ trương đầu tư hoặc lựa chọn nhà đầu tư theo quy định Luật Đầu tư
- **Thẩm quyền chấp thuận chủ trương đầu tư:** Thủ tướng Chính phủ

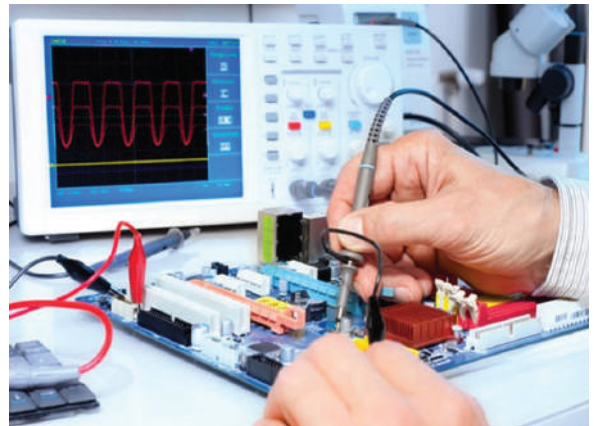


DANH MỤC DỰ ÁN TRỌNG ĐIỂM KÊU GỌI ĐẦU TƯ

LĨNH VỰC PHÁT TRIỂN KHU CÔNG NGHIỆP

ĐỊNH HƯỚNG PHÁT TRIỂN KHU CÔNG NGHIỆP NINH DIÊM 2

- **Ngành/ lĩnh vực:** Hạ tầng KCN
- **Mục tiêu đầu tư/ hiệu quả đầu tư:**
 - + Định hướng xây dựng Khu công nghiệp - đô thị - dịch vụ/ngành công nghiệp điện tử - tin học, cơ khí chế tạo, sản xuất các sản phẩm hỗ trợ cho CN công nghệ cao, CN hỗ trợ, CN thực phẩm, CN sản xuất VLXD
 - + Dự kiến phát triển mới đến năm 2030 khi đủ điều kiện và sau năm 2030
- **Địa điểm:** Xã Ninh Diêm, thị xã Ninh Hòa.
- **Tọa độ VN2000 hoặc Google Maps:** 12.524071, 109.204587
- **Thông tin dự án:** Nằm trong Khu kinh tế Vân Phong cách sân bay quốc tế Cam Ranh khoảng 75 km, cách cảng tổng hợp Nam Vân Phong khoảng 5 km
- **Diện tích (ha):** 215
- **Hiện trạng đất:** Phần lớn là đất nông nghiệp và các loại đất khác
- **Phù hợp quy hoạch:** Thuộc phân khu 17 của Điều chỉnh Quy hoạch chung Khu kinh tế Vân Phong đến năm 2040, tầm nhìn đến năm 2050
- **Quy mô công trình:** Hạ tầng Khu công nghiệp.
- **Tổng vốn đầu tư (tỷ đồng):** Theo đề xuất của Nhà đầu tư
- **Hình thức lựa chọn:** Chấp thuận chủ trương đầu tư hoặc lựa chọn nhà đầu tư theo quy định Luật Đầu tư
- **Thẩm quyền chấp thuận chủ trương đầu tư:** Thủ tướng Chính phủ



DANH MỤC DỰ ÁN TRỌNG ĐIỂM KÊU GỌI ĐẦU TƯ

LĨNH VỰC PHÁT TRIỂN KHU CÔNG NGHIỆP

ĐỊNH HƯỚNG PHÁT TRIỂN KHU CÔNG NGHIỆP NINH DIÊM 3

- **Ngành/ lĩnh vực:** Hạ tầng KCN
- **Mục tiêu đầu tư/ hiệu quả đầu tư:**
 - + Định hướng xây dựng Khu công nghiệp - đô thị - dịch vụ/ngành công nghiệp điện tử - tin học, cơ khí chế tạo, sản xuất các sản phẩm hỗ trợ cho công nghiệp công nghệ cao, công nghiệp hỗ trợ, công nghiệp thực phẩm, công nghiệp sản xuất vật liệu xây dựng.
 - + Dự kiến phát triển mới và mở rộng đến năm 2030.
- **Địa điểm:** Xã Ninh Diêm, thị xã Ninh Hòa.
- **Tọa độ VN2000 hoặc Google Maps:**
 - 12.512607, 109.207382
- **Thông tin dự án:** Nằm trong Khu kinh tế Vân Phong cách sân bay quốc tế Cam Ranh khoảng 75 km, cách Cảng tổng hợp Nam Vân Phong khoảng 5 km
- **Diện tích (ha):** 290
- **Hiện trạng đất:** Phần lớn là đất nông nghiệp và các loại đất khác.
- **Phù hợp quy hoạch:** Thuộc phân khu 17 của Điều chỉnh Quy hoạch chung Khu kinh tế Vân Phong đến năm 2040, tầm nhìn đến năm 2052
- **Quy mô công trình:** Hạ tầng Khu công nghiệp
- **Tổng vốn đầu tư (tỷ đồng):** Theo đề xuất của Nhà đầu tư
- **Hình thức lựa chọn:** Chấp thuận chủ trương đầu tư hoặc lựa chọn nhà đầu tư theo quy định Luật Đầu tư



DANH MỤC DỰ ÁN KHÁC KÊU GỌI ĐẦU TƯ

| STT | Tên dự án | Địa điểm | Diện tích | Hiện trạng đất | Phù hợp quy hoạch | Quy mô công trình/ Tổng vốn đầu tư (tỷ đồng) | Hình thức lựa chọn nhà đầu tư |
|--|--------------------------------|---|-----------|--|---|--|---|
| I. LĨNH VỰC BẤT ĐỘNG SẢN, BẤT ĐỘNG SẢN - THƯƠNG MẠI DỊCH VỤ | | | | | | | |
| THÀNH PHỐ NHA TRANG | | | | | | | |
| 1 | Khu tòa nhà hỗn hợp Phước Long | Khu 01A Phước Long (Kho cảng Bình Tân) | 3,5 | Đất Nhà nước quản lý | Phù hợp Quy hoạch sử dụng đất thành phố Nha Trang đến năm 2030 | Theo đề xuất của Nhà đầu tư | Đấu giá quyền sử dụng đất |
| THÀNH PHỐ CAM RANH | | | | | | | |
| 2 | Khu đô thị đường D2 | Phường Cam Phúc Bắc, thành phố Cam Ranh | 11,89 | Chủ yếu là đất nông nghiệp người dân đang sử dụng | Phù hợp với Đồ án Quy hoạch chi tiết 1/500 Khu dân cư dọc đường D2 (LK12, đoạn từ Lê Lợi đến Trần Nguyên Hãn), phường Cam Phúc Bắc, TP. Cam Ranh tại QĐ số 6306/QĐ-UBND ngày 24/10/2014 | 100 | Lựa chọn nhà đầu tư theo quy định Luật Đầu tư |
| 3 | Khu đô thị mới Cam Ranh | Phường Cam Nghĩa, thành phố Cam Ranh | 97 | Đất cây lâu năm, cây hàng năm, đất nuôi trồng thủy sản, đất muối, có một số nhà ở của người dân. | Phù hợp tại Quyết định số 615/QĐ-UBND về việc phê duyệt nhiệm vụ quy hoạch chi tiết tỷ lệ 1/500 KĐT mới Cam Ranh tại phường Cam Nghĩa, TP. Cam Ranh | 627 | Lựa chọn nhà đầu tư theo quy định Luật Đầu tư |
| 4 | Khu đô thị Cam Phú | Phường Cam Phú, thành phố Cam Ranh | 64 | Chủ yếu là đất nông nghiệp và nhà dân | Phù hợp quy hoạch chi tiết 1/500 KDC sinh thái phường Cam Phú (khu 1,2) đã được UBND tỉnh phê duyệt Quyết định số 238/QĐ-UBND ngày 29/11/2004 | 300 | Lựa chọn nhà đầu tư theo quy định Luật Đầu tư |
| 5 | Khu đô thị mới Cam Phú | Phường Cam Phú, thành phố Cam Ranh | 23,3 | Chủ yếu là đất nông nghiệp và nhà dân | Phù hợp quy hoạch chi tiết 1/500 KDC sinh thái phường Cam Phú (khu 1,2) đã được UBND tỉnh phê duyệt Quyết định số 238/QĐ-UBND ngày 29/11/2004 | 200 | Lựa chọn nhà đầu tư theo quy định Luật Đầu tư |

DANH MỤC DỰ ÁN KHÁC KÊU GỌI ĐẦU TƯ

| STT | Tên dự án | Địa điểm | Diện tích | Hiện trạng đất | Phù hợp quy hoạch | Quy mô công trình/ Tổng vốn đầu tư (tỷ đồng) | Hình thức lựa chọn nhà đầu tư |
|-----|-------------------------------|---|-----------|---|--|--|---|
| 6 | Dự án Khu đô thị Cam Phúc | Phường Cam Phúc Nam - phường Cam Phúc Bắc, thành phố Cam Ranh | 98,2 | Đất rừng sản xuất và đất nông nghiệp người dân đang sử dụng | Quy hoạch chi tiết xây dựng tỉ lệ 1/2000 Khu dân cư đường số 2-khu 2, phường Cam Phúc Nam-Cam Phúc Bắc, thị xã Cam Ranh, tỉnh Khánh Hòa tại Quyết định số 665/QĐ-UBND ngày 4/9/2008 đã được UBND tỉnh Khánh Hòa phê duyệt. Đồ án Quy hoạch phân khu 1/2000 KDC Tây Bắc đường số 7, phường Cam phú, Cam Phúc Nam, TP. Cam Ranh tại Quyết định số 248/QĐ-UBND ngày 22/01/2013. Hiện nay UBND TP. Cam Ranh đang điều chỉnh quy hoạch để phù hợp với mục tiêu đầu tư | 500 | Lựa chọn nhà đầu tư theo quy định Luật Đầu tư |
| 7 | Khu đô thị sinh thái Trà Long | Phường Ba Ngòi, thành phố Cam Ranh | 18 | Đất nuôi trồng thủy sản và đất ở | Đối chiếu đồ án quy hoạch phân khu tỉ lệ 1/2000 KDC phía Tây Bắc đường Hoàng Văn Thụ, TP. Cam Ranh, tỉnh Khánh Hòa được UBND tỉnh phê duyệt tại Quyết định số 2975/QĐ-UBND ngày 9/11/2011 thì 1 phần khu vực dự án thuộc đất giao thông, đất công trình công cộng, cây công viên cây xanh, đất ở... Hiện nay UBND TP. Cam Ranh đang điều chỉnh quy hoạch để phù hợp với mục tiêu đầu tư | Theo đề xuất của Nhà đầu tư | Lựa chọn nhà đầu tư theo quy định Luật Đầu tư |

DANH MỤC DỰ ÁN KHÁC KÊU GỌI ĐẦU TƯ

| STT | Tên dự án | Địa điểm | Diện tích | Hiện trạng đất | Phù hợp quy hoạch | Quy mô công trình/ Tổng vốn đầu tư (tỷ đồng) | Hình thức lựa chọn nhà đầu tư |
|-------------------------|-------------------------------------|---|-----------|---|---|--|---|
| THỊ XÃ NINH HÒA | | | | | | | |
| 8 | Khu đô thị phía Bắc đường Bắc Nam | Phường Ninh Hiệp, thị xã Ninh Hòa | 5 | Đất lúa (người dân đang sử dụng) | Phù hợp Quy hoạch chung xây dựng đô thị Ninh Hòa năm 2020 tầm nhìn đến 2030 (quy hoạch đất đô thị) | 50 | Lựa chọn nhà đầu tư theo quy định Luật Đầu tư |
| HUYỆN DIÊN KHÁNH | | | | | | | |
| 9 | Khu dân cư nông thôn mới Diên Thạnh | Thôn Phú Khánh Hạ - xã Diên Thạnh, huyện Diên Khánh | 6,5 | Đất lúa và đất ở (người dân đang sử dụng) | Phù hợp quy hoạch chung đô thị Diên Khánh | 30 | Lựa chọn nhà đầu tư theo quy định Luật Đầu tư |
| 10 | Khu đô thị mới Diên Thạnh | Xã Diên Thạnh huyện Diên Khánh | 9,9 | Đất lúa và đất ở (người dân đang sử dụng) | Đề án Quy hoạch phân khu 1/2000 Khu trung tâm thị trấn Diên Khánh theo Quyết định số 437/QĐ-UBND của tỉnh Khánh Hòa | 200 | Lựa chọn nhà đầu tư theo quy định Luật Đầu tư |
| 11 | Khu đô thị mới Phú Ân Nam 3 | Thôn Phú Ân Nam 3, xã Diên An, huyện Diên Khánh | 36,5 | Đất lúa và đất ở (người dân đang sử dụng) | Phù hợp quy hoạch tại Quyết định số 3149/QĐ-UBND ngày 19/10/2016 của UBND tỉnh | 360 | Lựa chọn nhà đầu tư theo quy định Luật Đầu tư |
| 12 | Khu đô thị Phú Ân Nam 2 | Thôn Phú Ân Nam 2, xã Diên An, huyện Diên Khánh | 48,67 | Đất lúa và đất ở (người dân đang sử dụng) | Phù hợp quy hoạch tại Quyết định số 3149/QĐ-UBND ngày 19/10/2016 của UBND tỉnh | 480 | Lựa chọn nhà đầu tư theo quy định Luật Đầu tư |
| 13 | Khu trung tâm đô thị Suối Hiệp | Xã Suối Hiệp, huyện Diên Khánh | 76,43 | Đất lúa và đất ở (người dân đang sử dụng) | Phù Kịp Đề án Quy hoạch chi tiết 1/500 Khu trung tâm đô thị Suối Hiệp huyện Diên Khánh theo Quyết định số 312/QĐ-UBND của Huyện | 600 | Lựa chọn nhà đầu tư theo quy định Luật Đầu tư |

DANH MỤC DỰ ÁN KHÁC KÊU GỌI ĐẦU TƯ

| STT | Tên dự án | Địa điểm | Diện tích | Hiện trạng đất | Phù hợp quy hoạch | Quy mô công trình/ Tổng vốn đầu tư (tỷ đồng) | Hình thức lựa chọn nhà đầu tư |
|---------------------------------|--|---|-----------|---|---|--|---|
| HUYỆN KHÁNH SON | | | | | | | |
| 14 | Khu đô thị sinh thái Tô Hạp | Thị trấn Tô Hạp, huyện Khánh Sơn | 18 | Đất của dân, chưa GPMB | Phù hợp theo Nghị quyết 09-NQ/TW ngày 28/01/2022 của Bộ Chính trị | Theo đề xuất của Nhà đầu tư | Lựa chọn nhà đầu tư theo quy định Luật Đầu tư |
| 15 | Khu Đô thị sinh thái Tô Hạp Central Park (Khu vực bãi bồi gần cầu Sơn Trung) | Thị trấn Tô Hạp, Xã Ba Cùm Bắc, huyện Khánh Sơn | 12 | Đất trồng cây hàng năm của người dân đang sử dụng | Phù hợp theo định hướng của Nghị quyết 09/NQ-TW ngày 28/01/2022 của Chính phủ | Theo đề xuất của Nhà đầu tư | Lựa chọn nhà đầu tư theo quy định Luật Đầu tư |
| 16 | Khu Đô thị sinh thái Bắc Thị trấn Tô Hạp (Đường Đình Tiên Hoàng) | Thị trấn Tô Hạp, huyện Khánh Sơn | 20 | Đất trồng lúa, cây hàng năm, cây lâu năm của người dân đang sử dụng | Phù hợp theo định hướng của Nghị quyết 09/NQ-TW ngày 28/01/2022 của Chính phủ | Theo đề xuất của Nhà đầu tư | Lựa chọn nhà đầu tư theo quy định Luật Đầu tư |
| 17 | Khu Đô thị sinh thái Bắc Sơn Trung | Xã Sơn Trung, huyện Khánh Sơn | 20 | Đất trồng lúa, cây hàng năm của người dân đang sử dụng | Phù hợp theo định hướng của Nghị quyết 09/NQ-TW ngày 28/01/2022 của Chính phủ | Theo đề xuất của Nhà đầu tư | Lựa chọn nhà đầu tư theo quy định Luật Đầu tư |
| 18 | Khu Đô thị sinh thái Nam Sơn Trung | Xã Sơn Trung, huyện Khánh Sơn | 5 | Đất trồng lúa, cây hàng năm, cây lâu năm của người dân đang sử dụng | Phù hợp theo định hướng của Nghị quyết 09/NQ-TW ngày 28/01/2022 của Chính phủ | Theo đề xuất của Nhà đầu tư | Lựa chọn nhà đầu tư theo quy định Luật Đầu tư |
| II. LĨNH VỰC CÔNG NGHIỆP | | | | | | | |
| THỊ XÃ NINH HÒA | | | | | | | |
| 19 | Các dự án thứ cấp vào Khu Công nghiệp Ninh Thủy | Phường Ninh Thủy, TX Ninh Hòa | 207,9 | Đất đã giải phóng mặt bằng | Quy hoạch 1/200 Khu công nghiệp Ninh Thủy | Theo quy hoạch KCN Ninh Thủy | Lựa chọn nhà đầu tư theo quy định Luật Đầu tư |
| HUYỆN KHÁNH SON | | | | | | | |
| 20 | Nhà máy bảo quản nông sản sau sản xuất ở xã Sơn Bình | Xã Sơn Bình, huyện Khánh Sơn | 0,1 | Đất của dân, chưa GPMB | Phù hợp theo Quyết định số 3994/QĐ-UBND ngày 26/12/2016 của UBND tỉnh về QH phát triển tổng thể KTXH huyện Khánh Sơn đến năm 2025 | 30 | Lựa chọn nhà đầu tư theo quy định Luật Đầu tư |

DANH MỤC DỰ ÁN KHÁC KÊU GỌI ĐẦU TƯ

| STT | Tên dự án | Địa điểm | Diện tích | Hiện trạng đất | Phù hợp quy hoạch | Quy mô công trình/ Tổng vốn đầu tư (tỷ đồng) | Hình thức lựa chọn nhà đầu tư |
|----------------------------|--|--|---------------------------------------|---|--|--|---|
| THÀNH PHỐ NHA TRANG | | | | | | | |
| 21 | Đường nối Võ Nguyên Giáp với đường trục chính tại KĐT Sân bay Nha Trang cũ | Xã Vĩnh Thái, phường Phước Hải, phường Phước Long, thành phố Nha Trang | 11,15 | Đất khu dân cư hiện trạng | Định hướng Quy hoạch chung thành phố Nha Trang đến 2045 | Theo đề xuất của Nhà đầu tư | Lựa chọn nhà đầu tư theo quy định Luật Đầu tư |
| 22 | Cảng biển Quốc tế Nha Trang | Phường Vĩnh Trường, Vĩnh Nguyên, thành phố Nha Trang | 5,9 | Mặt nước và hạ tầng cảng Nha Trang hiện trạng | Theo Điều chỉnh cục bộ quy hoạch chung thành phố Nha Trang đến năm 2025 đã được phê duyệt và QHPK Cảng Nha Trang và phụ cận đang trình thẩm định | Theo đề xuất của Nhà đầu tư | Lựa chọn nhà đầu tư theo quy định Luật Đầu tư |
| 23 | Bến tàu du lịch Cửa Bé | Xã Phước Đồng, thành phố Nha Trang | 14 | Mặt nước và đất ven bờ | Định hướng Quy hoạch chung thành phố Nha Trang đến 2045; QHPK Khu dân cư Phước Đồng | Theo đề xuất của Nhà đầu tư | Lựa chọn nhà đầu tư theo quy định Luật Đầu tư |
| 24 | Cầu và đường kết nối Khu đô thị An Viên và đường Nguyễn Tất Thành | Phường Vĩnh Trường và xã Phước Đồng, thành phố Nha Trang | Phần cầu dài 700m và đường dài 4.500m | Mặt nước và đất ven bờ | Định hướng Quy hoạch chung thành phố Nha Trang đến 2045 | Theo đề xuất của Nhà đầu tư | Lựa chọn nhà đầu tư theo quy định Luật Đầu tư |
| 25 | Công viên và đường Vành đai núi sạn | Phường Vĩnh, Phước Vĩnh Thọ, thành phố Nha Trang | 23 | Đất đồi núi, Quốc phòng | Định hướng Quy hoạch chung thành phố Nha Trang đến 2045; điều chỉnh QHPK Khu dân cư phía Tây đường 2/4 | Theo đề xuất của Nhà đầu tư | Lựa chọn nhà đầu tư theo quy định Luật Đầu tư |
| 26 | Công viên đô thị phía Tây thành phố Nha Trang | Xã Vĩnh Trung và xã Vĩnh Thạnh, thành phố Nha Trang | 6,28 | Đất sản xuất nông nghiệp và KDC hiện trạng | Định hướng Quy hoạch chung thành phố Nha Trang đến 2045; điều chỉnh QHPK Khu đô thị phía Tây, thành phố Nha Trang | Theo đề xuất của Nhà đầu tư | Lựa chọn nhà đầu tư theo quy định Luật Đầu tư |

DANH MỤC DỰ ÁN KHÁC KÊU GỌI ĐẦU TƯ

| STT | Tên dự án | Địa điểm | Diện tích | Hiện trạng đất | Phù hợp quy hoạch | Quy mô công trình/ Tổng vốn đầu tư (tỷ đồng) | Hình thức lựa chọn nhà đầu tư |
|---------------------------|--|---|-----------|--|--|--|--|
| THÀNH PHỐ CAM RANH | | | | | | | |
| 27 | Hạ tầng Cụm công nghiệp Cam Thành Nam | Xã Cam Thành Nam, thành phố Cam Ranh | 40 | Đất nông nghiệp người dân đang sản xuất | Phù hợp Quyết định số 1947/QĐ-UBND ngày 6/7/2018 của UBND tỉnh Quy hoạch phát triển Khu công nghiệp, cụm công nghiệp đến 2025 | Theo đề xuất của Nhà đầu tư | Lựa chọn nhà đầu tư theo quy định của pháp luật về quản lý, phát triển CCN |
| 28 | Cụm Công nghiệp Cam Thịnh Đông | Thôn Hòa Sơn, xã Cam Thịnh Đông và thôn Thịnh Sơn, xã Cam Thịnh Tây | 40 | Đất người dân đang sản xuất nông nghiệp và nhà ở | Quyết định số 1947/QĐ-UBND ngày 06/7/2018 của UBND tỉnh về việc phê duyệt quy hoạch phát triển công nghiệp tỉnh Khánh Hòa đến năm 2025, tầm nhìn đến năm 2035. | 400 | Lựa chọn nhà đầu tư theo quy định của pháp luật về quản lý, phát triển CCN |
| THỊ XÃ NINH HÒA | | | | | | | |
| 29 | KDC phía Nam đường K10 (Lô N101-N102-N103) | Phường Ninh Hiệp thị xã Ninh Hòa | 4,32 | Đất lúa (người dân đang sử dụng) | Phù hợp Quy hoạch chung xây dựng đô thị Ninh Hòa năm 2020 tầm nhìn đến 2030 (quy hoạch đất đô thị) | 35 | Lựa chọn nhà đầu tư theo quy định Luật Đầu tư |
| 30 | KDC phía Bắc đường K10 N95-N27-N28) | Phường Ninh Hiệp thị xã Ninh Hòa | 3,8 | Đất lúa (người dân đang sử dụng) | | 31 | Lựa chọn nhà đầu tư theo quy định Luật Đầu tư |
| 31 | Khu dân cư Tây Nam - đường Nguyễn Thị Ngọc Oanh | Phường Ninh Hiệp thị xã Ninh Hòa | 8,8 | Đất lúa | Phù hợp Quy hoạch chung xây dựng đô thị Ninh Hòa năm 2020 tầm nhìn đến 2030 (quy hoạch đất đô thị) | 90 | Lựa chọn nhà đầu tư theo quy định Luật Đầu tư |
| 32 | Khu dân cư phường Ninh Hiệp | Phường Ninh Hiệp thị xã Ninh Hòa | 5.489 | Đất lúa | | 55 | Lựa chọn nhà đầu tư theo quy định Luật Đầu tư |
| 33 | Tiểu dự án xây dựng CSHT Vùng sản xuất kinh doanh tôm giống tập trung Ninh Vân | Xã Ninh Vân, thị xã Ninh Hòa | 60 | Đất đã giải phóng mặt bằng | Quy hoạch phát triển ngành thủy sản tỉnh Khánh Hòa đến năm 2025 và định hướng đến năm 2035 tại Quyết định số 1788/QĐ-UBND ngày 22/6/2018 của UBND tỉnh | 737 | Lựa chọn nhà đầu tư theo quy định Luật Đầu tư |

DANH MỤC DỰ ÁN KHÁC KÊU GỌI ĐẦU TƯ

| STT | Tên dự án | Địa điểm | Diện tích | Hiện trạng đất | Phù hợp quy hoạch | Quy mô công trình/ Tổng vốn đầu tư (tỷ đồng) | Hình thức lựa chọn nhà đầu tư |
|-------------------------|--|---|-----------|---|--|--|--|
| 34 | KDC đường Bắc Nam (giai đoạn 2) | Lô N192-193-194-195; X40, phường Ninh Hiệp | 3,6 | Đất lúa (người dân đang sử dụng) | Quy hoạch chung xây dựng đô thị Ninh Hòa năm 2020 tầm nhìn đến 2030 (quy hoạch đất đô thị) | Theo đề xuất của Nhà đầu tư | Lựa chọn nhà đầu tư theo quy định Luật Đầu tư |
| 35 | Khu giết mổ gia súc, gia cầm tập trung | Thôn Đồng Đa, xã Ninh Sim, thị xã Ninh Hòa | 2,19 | Đất nông nghiệp (người dân đang sử dụng) | Theo Quyết định số 2094/QĐ-UBND ngày 29/7/2022 ban hành Kế hoạch các Khu giết mổ gia súc, gia cầm tập trung trên địa bàn tỉnh đến năm 2025 | Theo đề xuất của Nhà đầu tư | Lựa chọn nhà đầu tư theo quy định Luật Đầu tư |
| 36 | Chợ đầu mối tổng hợp nông thủy sản Khánh Hòa | Tổ dân phố Tân Kiều, phường Ninh Đa, thị xã Ninh Hòa | 3 | Đất lúa | Quy hoạch chung đô thị Ninh Hòa theo Quyết định số 1981/QĐ-UBND ngày 4/8/2014 | Theo đề xuất của Nhà đầu tư | Lựa chọn nhà đầu tư theo quy định Luật Đầu tư |
| HUYỆN CAM LÂM | | | | | | | |
| 37 | Khu giết mổ gia súc, gia cầm tập trung | Thôn Vĩnh Phú, xã Suối Tân, huyện Cam Lâm | 5,99 | Đất lâm nghiệp | Theo Quyết định số 2094/QĐ-UBND ngày 29/7/2022 ban hành Kế hoạch các Khu giết mổ gia súc, gia cầm tập trung trên địa bàn tỉnh đến năm 2025 | Theo đề xuất của Nhà đầu tư | Lựa chọn nhà đầu tư theo quy định Luật Đầu tư |
| HUYỆN DIÊN KHÁNH | | | | | | | |
| 38 | Cụm công nghiệp Công nghệ cao | Khu đô thị mới phía Tây thành phố Nha Trang, xã Diên Toàn, huyện Diên Khánh | 60 | Đất lúa và đất nông nghiệp (người dân đang sử dụng) | Phù hợp với quy hoạch theo Quyết định số 1843/QĐ-UBND ngày 5/10/2007 về việc phê duyệt KĐT phía Tây Nha Trang | 300 | Lựa chọn nhà đầu tư theo quy định Luật Đầu tư |
| 39 | Cụm công nghiệp Diên Thọ (giai ýRm 2) | Xã Diên Thọ, huyện Diên Khánh | 27,8 | Đất màu, người dân đang sử dụng | Phù hợp quy hoạch tại Quyết định số 1947/QĐ-UBND ngày 6/7/2018 Quy hoạch phát triển Khu công nghiệp, cụm công nghiệp đến 2025 | 190 | Lựa chọn nhà đầu tư theo quy định của pháp luật về quản lý, phát triển CCN |
| 40 | Khu đô thị hành chính huyện Diên Khánh | Xã Diên Lạc, huyện Diên Khánh (trên tuyến đường Cầu Lùng-Khánh Lê) | 109,7 | Đất trồng lúa, đất ở, đất giao thông, nghĩa trang, mặt nước, kênh mương | Phù hợp với quy hoạch 1/2000 tại quyết định 4431/QĐ-UBND ngày 31/12/2014 về việc phê duyệt quy hoạch phân khu đô thị hành chính huyện Diên Khánh | 1059,7 | Lựa chọn nhà đầu tư theo quy định Luật Đầu tư |

DANH MỤC DỰ ÁN KHÁC KÊU GỌI ĐẦU TƯ

| STT | Tên dự án | Địa điểm | Diện tích | Hiện trạng đất | Phù hợp quy hoạch | Quy mô công trình/ Tổng vốn đầu tư (tỷ đồng) | Hình thức lựa chọn nhà đầu tư |
|---------------------------------------|---|--|-----------|---|--|--|---|
| HUYỆN VẠN NINH | | | | | | | |
| 41 | Khu giết mổ gia súc, gia cầm tập trung | Thôn Quảng Phước, xã Vạn Lương, huyện Vạn Ninh | 5,99 | Đất lâm nghiệp | Theo Quyết định số 2094/QĐ-UBND ngày 29/7/2022 ban hành Kế hoạch các Khu giết mổ gia súc, gia cầm tập trung trên địa bàn tỉnh đến năm 2025 | Theo đề xuất của Nhà đầu tư | Lựa chọn nhà đầu tư theo quy định Luật Đầu tư |
| HUYỆN KHÁNH VINH | | | | | | | |
| 42 | Khu giết mổ gia súc, gia cầm tập trung | Thôn Đông, xã Sông Cầu, huyện Khánh Vĩnh | 19,58 | Đất rừng sản xuất | Theo Quyết định số 2094/QĐ-UBND ngày 29/7/2022 ban hành Kế hoạch các Khu giết mổ gia súc, gia cầm tập trung trên địa bàn tỉnh đến năm 2025 | Theo đề xuất của Nhà đầu tư | Lựa chọn nhà đầu tư theo quy định Luật Đầu tư |
| HUYỆN KHÁNH SON | | | | | | | |
| 43 | Khu giết mổ gia súc, gia cầm tập trung | Thôn Tha Mang, xã Ba Cạm Bắc, huyện Khánh Sơn | 1,47 | Đất rừng sản xuất | Theo Quyết định số 2094/QĐ-UBND ngày 29/7/2022 ban hành Kế hoạch các Khu giết mổ gia súc, gia cầm tập trung trên địa bàn tỉnh đến năm 2025 | Theo đề xuất của Nhà đầu tư | Lựa chọn nhà đầu tư theo quy định Luật Đầu tư |
| IV. LĨNH VỰC DỊCH VỤ - DU LỊCH | | | | | | | |
| HUYỆN DIÊN KHÁNH | | | | | | | |
| 44 | Làng du lịch nghỉ dưỡng thôn quê | Xã Bình Lộc, huyện Diên Khánh | 15 | Đất qua, đất lúa đã cấp giấy chứng nhận quyền sử dụng đất cho dân | Phù hợp với quy hoạch sử dụng đất | 75 | Lựa chọn nhà đầu tư theo quy định Luật Đầu tư |
| 45 | Khu nhà cổ gắn kết Thành cổ Diên Khánh với bến du thuyền Sông Cái | Thị trấn Diên Khánh | 1 | Đất trong Khu đô thị Nam Sông Cái | Phù hợp Quy hoạch tại Quyết định số 448/QĐ-UBND ngày 09/02/2010 phê duyệt Quy hoạch 1/500 KĐT Nam Sông Cái | 50 | Lựa chọn nhà đầu tư theo quy định Luật Đầu tư |
| 46 | Khu du lịch di tích Am Chúa | Xã Diên Điền, huyện Diên Khánh | 16,48 | Đất lúa | Phù hợp với quy hoạch sử dụng đất | Theo đề xuất của Nhà đầu tư | Lựa chọn nhà đầu tư theo quy định Luật Đầu tư |

DANH MỤC DỰ ÁN KHÁC KÊU GỌI ĐẦU TƯ

| STT | Tên dự án | Địa điểm | Diện tích | Hiện trạng đất | Phù hợp quy hoạch | Quy mô công trình/ Tổng vốn đầu tư (tỷ đồng) | Hình thức lựa chọn nhà đầu tư |
|-------------------------|----------------------------------|--|-----------|--|--|---|---|
| HUYỆN KHÁNH VINH | | | | | | | |
| 47 | Khu du lịch suối nước nóng | Thôn Tà Mơ, xã Khánh Thành, huyện Khánh Vĩnh | 20 | Công ty Lâm Sản Khánh Hòa quản lý, chưa giải phóng mặt bằng | Quyết định số 386/QĐ-UBND ngày 14/12/2017 của UBND tỉnh Khánh Hòa về Quy hoạch Kinh tế xã hội huyện Khánh Vĩnh đến năm 2025, tầm nhìn 2030 | 50 | Lựa chọn nhà đầu tư theo quy định Luật Đầu tư |
| 48 | Khu du lịch sinh thái thác Ziông | Thôn Suối Cá, xã Khánh Trung, huyện Khánh Vĩnh | 50 | Công ty Lâm nghiệp Trầm Hương quản lý, chưa giải phóng mặt bằng | Quyết định số 386/QĐ-UBND ngày 14/12/2017 của UBND tỉnh Khánh Hòa về Quy hoạch Kinh tế xã hội huyện Khánh Vĩnh đến năm 2025, tầm nhìn 2030 | 100 | Lựa chọn nhà đầu tư theo quy định Luật Đầu tư |
| 49 | Khu du lịch sinh thái Giang Ly | Thôn Gia Lố, xã Giang Ly, huyện Khánh Vĩnh | 40 | Đất dân quản lý, chưa giải phóng mặt bằng | Quyết định số 386/QĐ-UBND ngày 14/12/2017 của UBND tỉnh Khánh Hòa về Quy hoạch Kinh tế xã hội huyện Khánh Vĩnh đến năm 2025, tầm nhìn 2030 | 100 | Lựa chọn nhà đầu tư theo quy định Luật Đầu tư |
| 50 | Khu du lịch Sông Máu-Đá Dài | Thôn Tà Gộc, xã Khánh Thượng, huyện Khánh Vĩnh | 80 | Công ty Lâm Sản Khánh Hòa quản lý, và đất người dân chưa giải phóng mặt bằng | Quyết định số 386/QĐ-UBND ngày 14/12/2017 của UBND tỉnh Khánh Hòa về Quy hoạch Kinh tế xã hội huyện Khánh Vĩnh đến năm 2025, tầm nhìn 2030 | 100 | Lựa chọn nhà đầu tư theo quy định Luật Đầu tư |
| HUYỆN KHÁNH SON | | | | | | | |
| 51 | Khu du lịch sinh thái Tà Gụ | Xã Sơn Hiệp, huyện Khánh Sơn | 15 | Đất nông nghiệp của dân đang sử dụng | Phù hợp theo Quyết định số 3994/QĐ-UBND ngày 26/12/2016 của UBND tỉnh về QH phát triển tổng thể KTXH huyện Khánh Sơn đến năm 2025 | 20 | Lựa chọn nhà đầu tư theo quy định Luật Đầu tư |
| 52 | Khu du lịch Đồi Thông | Xã Sơn Hiệp, huyện Khánh Sơn | 15 | Đất nông nghiệp Fêa dân đang sử dụng | | 20 | Lựa chọn nhà đầu tư theo quy định Luật Đầu tư |
| 53 | Điểm dừng chân đình đèo | Xã Ba Cùm Bắc, huyện Khánh Sơn | 3 | Đất lâm nghiệp | Phù hợp theo Quyết định số 3994/QĐ-UBND ngày 26/12/2016 của UBND tỉnh về QH phát triển tổng thể KTXH huyện Khánh Sơn đến năm 2025 | 10 | Lựa chọn nhà đầu tư theo quy định Luật Đầu tư |

DANH MỤC DỰ ÁN KHÁC KÊU GỌI ĐẦU TƯ

| STT | Tên dự án | Địa điểm | Diện tích | Hiện trạng đất | Phù hợp quy hoạch | Quy mô công trình/ Tổng vốn đầu tư (tỷ đồng) | Hình thức lựa chọn nhà đầu tư |
|-------------------------------------|---|--|-----------|---|--|--|---|
| 54 | Khu du lịch Ko Róa - Xã Sơn Lâm | Thôn Ko Róa, xã Sơn Lâm, huyện Khánh Sơn | 20 | Đất của dân, chưa GPMB và đất do Nhà nước quản lý | Phù hợp theo Nghị quyết số 09-NQ/TW ngày 28/01/2022 của Bộ Chính trị | Theo đề xuất của Nhà đầu tư | Lựa chọn nhà đầu tư theo quy định Luật Đầu tư |
| 55 | Khu du lịch Suối Giá (Suối Đá) | Xã Ba Cùm Bắc, huyện Khánh Sơn | 41,9 | Đất của dân, chưa GPMB và đất do Nhà nước quản lý | Phù hợp theo Nghị quyết số 09-NQ/TW ngày 28/01/2022 của Bộ Chính trị | Theo đề xuất của Nhà đầu tư | Lựa chọn nhà đầu tư theo quy định Luật Đầu tư |
| 56 | Trekking Tà Giang - xã Thành Sơn | xã Thành Sơn, huyện Khánh Sơn | 50 | Đất rừng thuộc BQL Rừng Phòng hộ Nam Khánh Hòa | Phù hợp theo Nghị quyết số 09-NQ/TW ngày 28/01/2022 của Bộ Chính trị | Theo đề xuất của Nhà đầu tư | Lựa chọn nhà đầu tư theo quy định Luật Đầu tư |
| 57 | Khu du lịch Đồi Thông - Xã Ba Cùm Nam | Xã Ba Cùm Nam, huyện Khánh Sơn | 50 | Đất rừng thuộc BQL Rừng Phòng hộ Nam Khánh Hòa | Phù hợp theo Nghị quyết số 09-NQ/TW ngày 28/01/2022 của Bộ Chính trị | Theo đề xuất của Nhà đầu tư | Lựa chọn nhà đầu tư theo quy định Luật Đầu tư |
| 58 | Khu du lịch sinh thái Sân Golf & Resort Đông Nam Khánh Sơn (Ba Cùm Nam Hills Golf Club) | Xã Ba Cùm Nam, huyện Khánh Sơn | 150 | Đất rừng sản xuất người dân đang sử dụng | Phù hợp theo định hướng của Nghị quyết số 09/NQ-TW ngày 28/01/2022 của Bộ Chính trị | Theo đề xuất của Nhà đầu tư | Lựa chọn nhà đầu tư theo quy định Luật Đầu tư |
| V. LĨNH VỰC GIÁO DỤC ĐÀO TẠO | | | | | | | |
| THÀNH PHỐ NHA TRANG | | | | | | | |
| 59 | Trường mầm non tư thục Vĩnh Hòa | Phường Vĩnh Hòa, thành phố Nha Trang | 0,29 | Đất Nhà nước quản lý | Phù hợp Quy hoạch chi tiết xây dựng tỷ lệ 1/2000 Khu dân cư phường Vĩnh Hải – phường Vĩnh Hòa được UBND tỉnh phê duyệt tại Quyết định số 1391/QĐ-UBND ngày 17/6/2009 | Theo đề xuất của Nhà đầu tư | Lựa chọn nhà đầu tư theo quy định Luật Đầu tư |
| 60 | Trường mầm non Phương Sài | 139 Hoàng Văn thụ, phường Phương Sài | 0,0546 | Đất Nhà nước quản lý | Phù hợp quy hoạch | 2.457 | Lựa chọn nhà đầu tư theo quy định Luật Đầu tư |
| 61 | Trường mầm non Phước Long | Đất đề nghị chuyển đổi phòng khám đa khoa số 5 | 0,0926 | Đất Nhà nước quản lý | Phù hợp quy hoạch | 4.167 | Lựa chọn nhà đầu tư theo quy định Luật Đầu tư |

DANH MỤC DỰ ÁN KHÁC KÊU GỌI ĐẦU TƯ

| STT | Tên dự án | Địa điểm | Diện tích | Hiện trạng đất | Phù hợp quy hoạch | Quy mô công trình/ Tổng vốn đầu tư (tỷ đồng) | Hình thức lựa chọn nhà đầu tư |
|-----|-----------------------------|--|-----------|----------------------|---|--|---|
| 62 | Trường mầm non Tân Lập | Lô GD 3 trong quy hoạch sân bay Nha Trang | 0,2 | Đất Nhà nước quản lý | Quyết định số 1929/QĐ-UBND ngày 17/7/2015 của UBND tỉnh Khánh Hòa phê duyệt Dự án Trung tâm Đô thị thương mại- Dịch vụ - Tài chính- Du lịch Nha Trang | 9 | Lựa chọn nhà đầu tư theo quy định Luật Đầu tư |
| 63 | Trường mầm non Phước Hòa | Lô GD 2 trong quy hoạch sân bay Nha Trang | 0,35 | Đất Nhà nước quản lý | | 11,25 | Lựa chọn nhà đầu tư theo quy định Luật Đầu tư |
| 64 | Trường mầm non Vĩnh Nguyên | Lô GD 1 trong quy hoạch sân bay Nha Trang | 0,45 | Đất Nhà nước quản lý | | 10 | Lựa chọn nhà đầu tư theo quy định Luật Đầu tư |
| 65 | Trường mầm non Vĩnh Thái 1 | Quy hoạch khu đô thị Mỹ Gia, ký hiệu TMG7, khu 7 | 0,37 | Đất Nhà nước quản lý | Phù hợp với quy hoạch 1/500 Khu đô thị Mỹ Gia tại Quyết định số 2051/QĐ-UBND ngày 17/8/2012 của UBND tỉnh | 8 | Lựa chọn nhà đầu tư theo quy định Luật Đầu tư |
| 66 | Trường mầm non Vĩnh Thái 2 | Quy hoạch khu đô thị Mỹ Gia, ký hiệu TMG6, khu 6 | 0,47 | Đất Nhà nước quản lý | Phù hợp với quy hoạch 1/500 Khu đô thị Mỹ Gia tại Quyết định số 2051/QĐ-UBND ngày 17/8/2012 của UBND tỉnh | 10 | Lựa chọn nhà đầu tư theo quy định Luật Đầu tư |
| 67 | Trường mầm non Vĩnh Thái 3 | Quy hoạch khu đô thị Mỹ Gia, ký hiệu TMG3, khu 3 | 0,32 | Đất Nhà nước quản lý | Phù hợp với quy hoạch 1/500 Khu đô thị Mỹ Gia tại Quyết định số 2051/QĐ-UBND ngày 17/8/2012 của UBND tỉnh | 7 | Lựa chọn nhà đầu tư theo quy định Luật Đầu tư |
| 68 | Trường mầm non Vĩnh Thái 4 | Quy hoạch khu đô thị Mỹ Gia, ký hiệu TMG4, khu 4 | 0,54 | Đất Nhà nước quản lý | Phù hợp với quy hoạch 1/500 Khu đô thị Mỹ Gia tại Quyết định số 2051/QĐ-UBND ngày 17/8/2012 của UBND tỉnh | 10 | Lựa chọn nhà đầu tư theo quy định Luật Đầu tư |
| 69 | Trường mầm non Phước Long | Quy hoạch khu đô thị mới Phước Long, ký hiệu NT | 0,72 | Đất Nhà nước quản lý | Quy hoạch khu đô thị mới Phước Long | 12 | Lựa chọn nhà đầu tư theo quy định Luật Đầu tư |
| 70 | Trường mầm non Phước Long 1 | Quy hoạch khu đô thị An Bình Tân, ký hiệu GD03 (Trường MN 1) | 0,545 | Đất Nhà nước quản lý | Quy hoạch khu đô thị An Bình Tân | 10 | Lựa chọn nhà đầu tư theo quy định Luật Đầu tư |

DANH MỤC DỰ ÁN KHÁC KÊU GỌI ĐẦU TƯ

| STT | Tên dự án | Địa điểm | Diện tích | Hiện trạng đất | Phù hợp quy hoạch | Quy mô công trình/ Tổng vốn đầu tư (tỷ đồng) | Hình thức lựa chọn nhà đầu tư |
|--------------------------------|------------------------------------|--|-----------|-------------------------------------|---|--|---|
| 71 | Trường mầm non Phước Long 2 | Quy hoạch khu đô thị An Bình Tân, ký hiệu GD04 (Trường MN 2) | 0,69 | Đất Nhà nước quản lý | Quy hoạch khu đô thị An Bình Tân | 8 | Lựa chọn nhà đầu tư theo quy định Luật Đầu tư |
| 72 | Trường tiểu học Phước Long | Quy hoạch khu đô thị An Bình Tân, ký hiệu GD02 | 0,9831 | Đất Nhà nước quản lý | Quy hoạch khu đô thị An Bình Tân | Theo đề xuất của Nhà đầu tư | Lựa chọn nhà đầu tư theo quy định Luật Đầu tư |
| 73 | Trường cấp 2 Phước Long | Quy hoạch khu đô thị An Bình Tân, ký hiệu GD01 | 0,9453 | Đất Nhà nước quản lý | Quy hoạch khu đô thị An Bình Tân | 80 | Lựa chọn nhà đầu tư theo quy định Luật Đầu tư |
| 74 | Trường mầm non chất lượng cao | Quy hoạch khu đô thị mới Lê Hồng Phong, Ký hiệu SSP | 1,56 | Đất Nhà nước quản lý | Quy hoạch khu đô thị mới Lê Hồng Phong | 40 | Lựa chọn nhà đầu tư theo quy định Luật Đầu tư |
| 75 | Trường mầm non Vĩnh Nguyên | Quy hoạch khu dân cư phường Vĩnh Nguyên tại 310 Nguyễn Tri Phương, Vĩnh Nguyên Nha Trang | 0,235 | Đất Nhà nước quản lý | | 8 | Lựa chọn nhà đầu tư theo quy định Luật Đầu tư |
| HUYỆN DIÊN KHÁNH | | | | | | | |
| 76 | Trường Mầm non tư thục Diên Khánh. | Thôn Phú Ân Nam, xã Diên An, huyện Diên Khánh | 1,5 | Đất lúa (người dân đang sử dụng) | Phù hợp Quy hoạch (đất giáo dục) theo Quyết định số 3149/QĐ- UBND ngày 19/10/2016 của UBND tỉnh điều chỉnh quy hoạch tỉ lệ 1/2000 Tây Nha Trang | 15 (Quy mô: 07 lớp, 245 cháu.) | Lựa chọn nhà đầu tư theo quy định Luật Đầu tư |
| VI. LĨNH VỰC MÔI TRƯỜNG | | | | | | | |
| THỊ XÃ NINH HÒA | | | | | | | |
| 78 | Nhà máy xử lý rác thải | Xã Ninh Vân, thị xã Ninh Hòa | 10 | Đất nông nghiệp (đất hàng năm khác) | Quyết định số 2891/QĐ-UBND ngày 26/10/2020 phê duyệt đồ án Điều chỉnh Quy hoạch quản lý chất thải rắn tỉnh Khánh Hòa đến năm 2030 (quy mô 150 tấn/ngày) | Theo đề xuất của Nhà đầu tư | Lựa chọn nhà đầu tư theo quy định Luật Đầu tư |

DANH MỤC DỰ ÁN KHÁC KÊU GỌI ĐẦU TƯ

| STT | Tên dự án | Địa điểm | Diện tích | Hiện trạng đất | Phù hợp quy hoạch | Quy mô công trình/ Tổng vốn đầu tư (tỷ đồng) | Hình thức lựa chọn nhà đầu tư |
|----------------------------------|--------------------------------------|--|-----------|--|---|--|---|
| VI. LĨNH VỰC MÔI TRƯỜNG | | | | | | | |
| THỊ XÃ NINH HÒA | | | | | | | |
| 78 | Bãi chôn lấp chất thải rắn sinh hoạt | Xã Ninh An, thị xã Ninh Hòa | 10 | Đất nông nghiệp (đất hàng năm khác) | Quyết định số 2891/QĐ-UBND ngày 26/10/2020 Phê duyệt đồ án Điều chỉnh Quy hoạch quản lý chất thải rắn tỉnh Khánh Hòa đến năm 2030 (quy mô 150 tấn/ngày) | Theo đề xuất của Nhà đầu tư | Lựa chọn nhà đầu tư theo quy định Luật Đầu tư |
| 79 | Bãi chôn lấp chất thải rắn sinh hoạt | Thôn Tân Xuân xã Ninh Xuân, thị xã Ninh Hòa | 5,7 | Đất nông nghiệp (đất hàng năm khác) | Đất xử lý rác thải theo Quyết định số 2174/QĐ-UBND ngày 20/8/2014 của UBND tỉnh Khánh Hòa về phê duyệt Quy hoạch chung thị trấn Diên Khánh | Theo đề xuất của Nhà đầu tư | Lựa chọn nhà đầu tư theo quy định Luật Đầu tư |
| HUYỆN DIÊN KHÁNH | | | | | | | |
| 80 | Nhà máy xử lý rác thải rắn | Thôn Diên Sơn, xã Diên Lâm, huyện Diên Khánh | 40 | Đất nông nghiệp (người dân đang sử dụng) | Đất xử lý rác thải theo Quyết định số 2174/QĐ-UBND ngày 20/8/2014 của UBND tỉnh Khánh Hòa về phê duyệt Quy hoạch chung thị trấn Diên Khánh | 345 (150 tấn / ngày) | Lựa chọn nhà đầu tư theo quy định Luật Đầu tư |
| HUYỆN VẠN NINH | | | | | | | |
| 81 | Nghĩa trang phía Nam huyện Vạn Ninh | Núi Hòn Quái, xã Vạn Hưng, huyện Vạn Ninh | 30 | Đất nông nghiệp người dân đang sử dụng | Phù hợp với Quyết định số 551/QĐ-UBND ngày 13/3/2020 phê duyệt kế hoạch sử dụng đất huyện Vạn Ninh đến 2020 | 30 (Dự kiến 33.000 mộ) | Lựa chọn nhà đầu tư theo quy định Luật Đầu tư |
| VII. LĨNH VỰC NÔNG NGHIỆP | | | | | | | |
| THÀNH PHỐ CAM RANH | | | | | | | |
| 82 | Khu sản xuất rau an toàn | Xã Cam Phước Đông, thành phố Cam Ranh | 25 | Đất nông nghiệp, người dân đang sử dụng | Quyết định số 646/QĐ-UBND ngày 08/3/2019 của UBND tỉnh Khánh Hòa về việc phê duyệt Chương trình phát triển đô thị thành phố Cam Ranh đến năm 2020, định hướng đến năm 2030. Quyết định số 2800/QĐ-UBND ngày 31/12/2019 của UBND thành phố Cam Ranh về việc phê duyệt Đề án bố trí xây dựng và phát triển vùng sản xuất rau an toàn đến năm 2025, định hướng đến năm 2030 thành phố Cam Ranh | 45 | Lựa chọn nhà đầu tư theo quy định Luật Đầu tư |

DANH MỤC DỰ ÁN KHÁC KÊU GỌI ĐẦU TƯ

| STT | Tên dự án | Địa điểm | Diện tích | Hiện trạng đất | Phù hợp quy hoạch | Quy mô công trình/ Tổng vốn đầu tư (tỷ đồng) | Hình thức lựa chọn nhà đầu tư |
|---|--|--|-----------|--|--|--|---|
| 83 | Khu giết mổ gia súc, gia cầm tập trung | Thôn Sông Cạn Đông, xã Cam Thịnh Tây, thành phố Cam Ranh | 8,9 | Đất nông nghiệp, người dân đang sử dụng | Phù hợp Quyết định số 3324/QĐ-UBND ngày 02/12/2022 của UBND tỉnh kế hoạch xây dựng các khu giết mổ gia súc gia cầm tập trung trên địa bàn tỉnh Khánh Hòa | Theo đề xuất của Nhà đầu tư | Lựa chọn nhà đầu tư theo quy định Luật Đầu tư |
| HUYỆN DIÊN KHÁNH | | | | | | | |
| 84 | Khu sản xuất rau, hoa quả công nghệ cao, tại Cánh đồng Tráng Găng, xã Diên Sơn | Xã Diên Sơn, huyện Diên Khánh | 50 | Đất lúa | Phù hợp với quy hoạch sử dụng đất nông nghiệp | Theo đề xuất của Nhà đầu tư | Lựa chọn nhà đầu tư theo quy định Luật Đầu tư |
| VIII. LĨNH VỰC PHÁT TRIỂN ĐÔ THỊ | | | | | | | |
| THÀNH PHỐ NHA TRANG | | | | | | | |
| 85 | Khu Trung tâm đô thị du lịch Cảng Nha Trang | Phường Vĩnh Nguyên, thành phố Nha Trang | 44,4 | Đất hạ tầng cảng Nha Trang và mặt nước | Quy hoạch chung thành phố Nha Trang đến năm 2025; Quy hoạch phân khu cảng Nha Trang và vùng phụ cận | Theo đề xuất của Nhà đầu tư | Lựa chọn nhà đầu tư theo quy định Luật Đầu tư |
| 86 | Khu đô thị ven biển Vĩnh Trường | Phường Vĩnh Trường, thành phố Nha Trang | 25 | Mặt nước sông Quán Trường và Khu dân cư hiện trạng | Định hướng Quy hoạch chung thành phố Nha Trang đến 2045; Quy hoạch phân khu Khu dân cư phường Phước Long Vĩnh Trường | Theo đề xuất của Nhà đầu tư | Lựa chọn nhà đầu tư theo quy định Luật Đầu tư |
| 87 | Khu đô thị Công viên Trung tâm hành chính mới | Xã Vĩnh Thái, thành phố Nha Trang | 126 | Đất sản xuất nông nghiệp và KDC hiện trạng | Định hướng Quy hoạch chung thành phố Nha Trang đến 2045; QHPK Khu đô thị công viên TTHC mới Khánh Hòa | Theo đề xuất của Nhà đầu tư | Lựa chọn nhà đầu tư theo quy định Luật Đầu tư |
| 88 | Khu đô thị dịch vụ trên biển - đầm Nha Phu xã Vĩnh Lương | Xã Vĩnh Lương, thành phố Nha Trang | | Mặt nước biển và KDC hiện trạng | Định hướng Quy hoạch chung thành phố Nha Trang đến 2045; Điều chỉnh Quy hoạch phân khu Khu dân cư Vĩnh Lương | Theo đề xuất của Nhà đầu tư | Lựa chọn nhà đầu tư theo quy định Luật Đầu tư |

DANH MỤC DỰ ÁN KHÁC KÊU GỌI ĐẦU TƯ

| STT | Tên dự án | Địa điểm | Diện tích | Hiện trạng đất | Phù hợp quy hoạch | Quy mô công trình/ Tổng vốn đầu tư (tỷ đồng) | Hình thức lựa chọn nhà đầu tư |
|---|--|--|-----------|--|---|--|---|
| IX. LĨNH VỰC THỂ DỤC THỂ THAO | | | | | | | |
| THÀNH PHỐ CAM RANH | | | | | | | |
| 89 | Trung tâm Thể dục thể thao | Phường Cam Nghĩa, thành phố Cam Ranh | 5,3 | Đất nhà nước quản lý, đất ở (có nhà) và đất nông nghiệp người dân đang sử dụng | Phù hợp Quy hoạch phân khu tỷ lệ 1/2000 khu vực Trường THCS Nguyễn Văn Trỗi, phường Cam Nghĩa, được UBND Tp. Cam Ranh phê duyệt tại Quyết định số 627/QĐ-UBND ngày 16/5/2016 (thuộc quy hoạch đất thể dục thể thao) | 20 | Lựa chọn nhà đầu tư theo quy định Luật Đầu tư |
| X. LĨNH VỰC THƯƠNG MẠI - DỊCH VỤ | | | | | | | |
| THÀNH PHỐ NHA TRANG | | | | | | | |
| 90 | Chợ Phước Thái | Đường Võ Thị Sáu, phường Phước Long, Thành phố Nha Trang | 1,31 | Chợ hiện trạng, đất nhà nước quản lý | Phù hợp với quy hoạch tại Quyết định số 1660/QĐ-UBND ngày 17/7/2009 của UBND tỉnh | Chợ hạng 2 | Lựa chọn nhà đầu tư theo quy định Luật Đầu tư |
| 91 | Chung cư cao tầng kết hợp Trung tâm thương mại dịch vụ | Phường Vĩnh Hòa, thành phố Nha Trang | 0,52 | Đất Nhà nước quản lý | Phù hợp Quy hoạch sử dụng đất thành phố Nha Trang đến năm 2030 | Theo đề xuất của Nhà đầu tư | Lựa chọn nhà đầu tư theo quy định Luật Đầu tư |
| 92 | Trung tâm Thương mại dịch vụ Vĩnh Hòa | Ô đất 32 khu Đông Mương, Đường Đệ, Vĩnh Hòa. | 0,195 | Đất Nhà nước quản lý | Phù hợp Quy hoạch sử dụng đất thành phố Nha Trang đến năm 2030 | Theo đề xuất của Nhà đầu tư | Đấu giá quyền sử dụng đất |
| 93 | Thương mại dịch vụ Phước Đồng | Khu đất tại xã Phước Đồng (Cty Cát Phú) | 3,53 | Đất Nhà nước quản lý | Phù hợp Quy hoạch sử dụng đất thành phố Nha Trang đến năm 2030 | Theo đề xuất của Nhà đầu tư | Đấu giá quyền sử dụng đất |
| 94 | Khu thương mại dịch vụ Hòn Rớ - Phước Đồng | Khu đất tại Hòn Rớ I, xã Phước Đồng | 0,16 | Đất Nhà nước quản lý | Phù hợp Quy hoạch sử dụng đất thành phố Nha Trang đến năm 2030 | Theo đề xuất của Nhà đầu tư | Đấu giá quyền sử dụng đất |
| 95 | Khu thương mại dịch vụ Nguyễn Tri Phương | Khu đất tại 310 Nguyễn Tri Phương | 0,71 | Đất Nhà nước quản lý | Phù hợp Quy hoạch sử dụng đất thành phố Nha Trang đến năm 2030 | Theo đề xuất của Nhà đầu tư | Đấu giá quyền sử dụng đất |
| 96 | Khu thương mại dịch vụ Vĩnh Nguyên | Khu đất số 9 Trường Sơn, Vĩnh Nguyên | 0,47 | Đất Nhà nước quản lý | Phù hợp Quy hoạch sử dụng đất thành phố Nha Trang đến năm 2030 | Theo đề xuất của Nhà đầu tư | Đấu giá quyền sử dụng đất |

DANH MỤC DỰ ÁN KHÁC KÊU GỌI ĐẦU TƯ

| STT | Tên dự án | Địa điểm | Diện tích | Hiện trạng đất | Phù hợp quy hoạch | Quy mô công trình/ Tổng vốn đầu tư (tỷ đồng) | Hình thức lựa chọn nhà đầu tư |
|---------------------------|-------------------------------|---------------------------------------|-----------|--|--|---|---|
| THÀNH PHỐ CAM RANH | | | | | | | |
| 97 | Chợ Hòa Diêm - Cam Thịnh Đông | Xã Cam Thịnh Đông, thành phố Cam Ranh | 0,76 | Đất xi nghiệp muối quản lý | Đối chiếu Đồ án quy hoạch sử dụng đất đến năm 2030 và kế hoạch sử dụng đất năm đầu của quy hoạch sử dụng đất thành phố Cam Ranh được UBND tỉnh Khánh Hòa phê duyệt tại Quyết định số 860/QĐ-UBND ngày 31/3/2022 thì khu vực này thuộc quy hoạch đất chợ. | 15 (Chợ hạng 3) | Lựa chọn nhà đầu tư theo quy định Luật Đầu tư |
| THỊ XÃ NINH HÒA | | | | | | | |
| 98 | Chợ truyền thống Ninh Hòa | Phường Ninh Hiệp, thị xã Ninh Hòa | 0,86 | Đất lúa (người dân đang sử dụng) | Quy hoạch chung xây dựng đô thị Ninh Hòa năm 2020 tầm nhìn đến 2030 | Theo đề xuất của Nhà đầu tư | Lựa chọn nhà đầu tư theo quy định Luật Đầu tư |
| HUYỆN CAM LÂM | | | | | | | |
| 99 | Chợ Tân Xương | Xã Suối Cát, huyện Cam Lâm | 0,4 | Một phần đất chợ đang hoạt động + một phần đất giáo dục (điểm trường cũ không còn hoạt động) | Phù hợp quy hoạch chung của xã | 12 (Nhà 2 tầng, mật độ xây dựng 50% Chợ hạng 2) | Lựa chọn nhà đầu tư theo quy định Luật Đầu tư |
| HUYỆN DIÊN KHÁNH | | | | | | | |
| 100 | Trung tâm Thương mại dịch vụ | Xã Diên Toàn, huyện Diên Khánh | 2 | Đất lúa | Đồ án quy hoạch phân khu tỷ lệ 1/2000 đô thị Tây Nha Trang | Theo đề xuất của Nhà đầu tư | Lựa chọn nhà đầu tư theo quy định Luật Đầu tư |
| HUYỆN KHÁNH VINH | | | | | | | |
| 101 | Khu đô thị xã Sông Cầu | xã Sông Cầu, huyện Khánh Vĩnh | 390 | Đất người dân chưa giải phóng mặt bằng | Căn cứ Nghị quyết số 09-NQ/TW ngày 28/1/2022 của Bộ Chính trị về xây dựng, phát triển tỉnh Khánh Hòa đến năm 2030, tầm nhìn đến năm 2045; Căn cứ Thông báo số 272-TB/TU ngày 21/02/2022 kết luận của đồng chí Phó Bí thư Thường trực Tỉnh ủy tại hội nghị giao ban định kỳ hàng tuần | 100 | Lựa chọn nhà đầu tư theo quy định Luật Đầu tư |

DANH MỤC DỰ ÁN KHÁC KÊU GỌI ĐẦU TƯ

| STT | Tên dự án | Địa điểm | Diện tích | Hiện trạng đất | Phù hợp quy hoạch | Quy mô công trình/ Tổng vốn đầu tư (tỷ đồng) | Hình thức lựa chọn nhà đầu tư |
|-----|-----------------------------------|--|-----------|--|---|--|---|
| 102 | Khu đô thị xã Sơn Thái, Liên Sang | Thôn Chà Liên, xã Liên Sang và thôn Giang Biên xã Sơn Thái, huyện Khánh Vĩnh | 80 | Đất người dân chưa giải phóng mặt bằng | Căn cứ Nghị quyết số 09-NQ/TW ngày 28/1/2022 của Bộ Chính trị về xây dựng, phát triển tỉnh Khánh Hòa đến năm 2030, tầm nhìn đến năm 2045; Căn cứ Thông báo số 272-TB/TU ngày 21/02/2022 kết luận của đồng chí Phó Bí thư Thường trực Tỉnh ủy tại hội nghị giao ban định kỳ hàng tuần | Theo đề xuất của Nhà đầu tư | Lựa chọn nhà đầu tư theo quy định Luật Đầu tư |
| 103 | Khu đô thị xã Khánh Thượng | Thôn Tà Gộc, xã Khánh Thượng, huyện Khánh Vĩnh | 275 | Đất người dân chưa giải phóng mặt bằng | Căn cứ Nghị quyết số 09-NQ/TW ngày 28/1/2022 của Bộ Chính trị về xây dựng, phát triển tỉnh Khánh Hòa đến năm 2030, tầm nhìn đến năm 2045; Căn cứ Thông báo số 272-TB/TU ngày 21/02/2022 kết luận của đồng chí Phó Bí thư Thường trực Tỉnh ủy tại hội nghị giao ban định kỳ hàng tuần | Theo đề xuất của Nhà đầu tư | Lựa chọn nhà đầu tư theo quy định Luật Đầu tư |
| 104 | Khu đô thị xã Khánh Trung | Thôn Suối Cá, xã Khánh Trung, huyện Khánh Vĩnh | 125 | Đất người dân chưa giải phóng mặt bằng | Căn cứ Nghị quyết số 09-NQ/TW ngày 28/1/2022 của Bộ Chính trị về xây dựng, phát triển tỉnh Khánh Hòa đến năm 2030, tầm nhìn đến năm 2045; Căn cứ Thông báo số 272-TB/TU ngày 21/02/2022 kết luận của đồng chí Phó Bí thư Thường trực Tỉnh ủy tại hội nghị giao ban định kỳ hàng tuần | Theo đề xuất của Nhà đầu tư | Lựa chọn nhà đầu tư theo quy định Luật Đầu tư |

DANH MỤC DỰ ÁN KHÁC KÊU GỌI ĐẦU TƯ

| STT | Tên dự án | Địa điểm | Diện tích | Hiện trạng đất | Phù hợp quy hoạch | Quy mô công trình/ Tổng vốn đầu tư (tỷ đồng) | Hình thức lựa chọn nhà đầu tư |
|-----------------------------|--|--|-----------|---|---|--|---|
| 107 | Khu đô thị xã Khánh Hiệp | Thôn 6 Ba Cánh, xã Khánh Hiệp, huyện Khánh Vĩnh | 160 | Đất người dân chưa giải phóng mặt bằng | Căn cứ Nghị quyết số 09-NQ/TW ngày 28/1/2022 của Bộ Chính trị về xây dựng, phát triển tỉnh Khánh Hòa đến năm 2030, tầm nhìn đến năm 2045; Căn cứ Thông báo số 272-TB/TU ngày 21/02/2022 kết luận của đồng chí Phó Bí thư Thường trực Tỉnh ủy tại hội nghị giao ban định kỳ hàng tuần | Theo đề xuất của Nhà đầu tư | Lựa chọn nhà đầu tư theo quy định Luật Đầu tư |
| HUYỆN KHÁNH SƠN | | | | | | | |
| 108 | Trung tâm dịch vụ thương mại Khánh Sơn | Thị trấn Tô Hạp, huyện Khánh Sơn | 0,5 | Đất của dân, chưa GPMB và đất do Nhà nước quản lý | Phù hợp theo nghị quyết số 09-NQ/TW ngày 28/01/2022 của Bộ Chính trị | Theo đề xuất của Nhà đầu tư | Lựa chọn nhà đầu tư theo quy định Luật Đầu tư |
| XI. LĨNH VỰC VĂN HÓA | | | | | | | |
| THÀNH PHỐ NHA TRANG | | | | | | | |
| 109 | Công viên chuyên đề kết hợp dịch vụ du lịch phía Tây xã Vĩnh Lương | Xã Vĩnh Lương, thành phố Nha Trang | 227 | Đất đồi núi | Định hướng Quy hoạch chung thành phố Nha Trang đến 2045 | Theo đề xuất của Nhà đầu tư | Lựa chọn nhà đầu tư theo quy định Luật Đầu tư |
| 110 | Quảng trường Đại Dương | Phường Lộc Thọ, Vĩnh Nguyên, thành phố Nha Trang | 3 | Khu sân bay cũ | Định hướng Quy hoạch chung thành phố Nha Trang đến 2045; QHPK Khu TTTM Dịch vụ tài chính du lịch Nha Trang | Theo đề xuất của Nhà đầu tư | Lựa chọn nhà đầu tư theo quy định Luật Đầu tư |
| 111 | Công viên chuyên đề khu vực Nha Trang Sao | Phường Vĩnh Thọ, thành phố Nha Trang | 4,4 | Đất Nhà nước quản lý | Định hướng Quy hoạch chung thành phố Nha Trang đến 2045 | Theo đề xuất của Nhà đầu tư | Lựa chọn nhà đầu tư theo quy định Luật Đầu tư |
| HUYỆN KHÁNH SƠN | | | | | | | |
| 112 | Khu di tích Hang Tinh úy | Xã Sơn Bình, huyện Khánh Sơn | 3 | Đất Nhà nước quản lý | Phù hợp theo Quyết định số 3994/QĐ-UBND ngày 26/12/2016 của UBND tỉnh về QH phát triển tổng thể KTXH huyện Khánh Sơn đến năm 2025 | 20 | Lựa chọn nhà đầu tư theo quy định Luật Đầu tư |

DANH MỤC DỰ ÁN KHÁC KÊU GỌI ĐẦU TƯ

| STT | Tên dự án | Địa điểm | Diện tích | Hiện trạng đất | Phù hợp quy hoạch | Quy mô công trình/ Tổng vốn đầu tư (tỷ đồng) | Hình thức lựa chọn nhà đầu tư |
|----------------------------|------------------------------|--|-----------|------------------------------|---|--|---|
| LĨNH VỰC Y TẾ | | | | | | | |
| THÀNH PHỐ NHA TRANG | | | | | | | |
| 113 | Bệnh viện đa khoa Vĩnh Lương | Xã Vĩnh Lương, thành phố Nha Trang | 16 | Đất chưa giải phóng mặt bằng | Phù hợp Quy hoạch sử dụng đất thành phố Nha Trang đến năm 2030 | Theo đề xuất của Nhà đầu tư | Lựa chọn nhà đầu tư theo quy định Luật Đầu tư |
| HUYỆN DIÊN KHÁNH | | | | | | | |
| 114 | Nhà tang lễ | Lô E31 thuộc xã Vĩnh Trung, tp Nha Trang và xã Diên An, huyện Diên Khánh | 1,58 | Đất chưa giải phóng mặt bằng | Phù hợp quy hoạch chi tiết 1/500 Trục đường nối Nha Trang - Diên Khánh Quyết định số 4137/QĐ-UBND ngày 15/11/2021 | Theo quy hoạch chi tiết 1/500 | Lựa chọn nhà đầu tư theo quy định Luật Đầu tư |

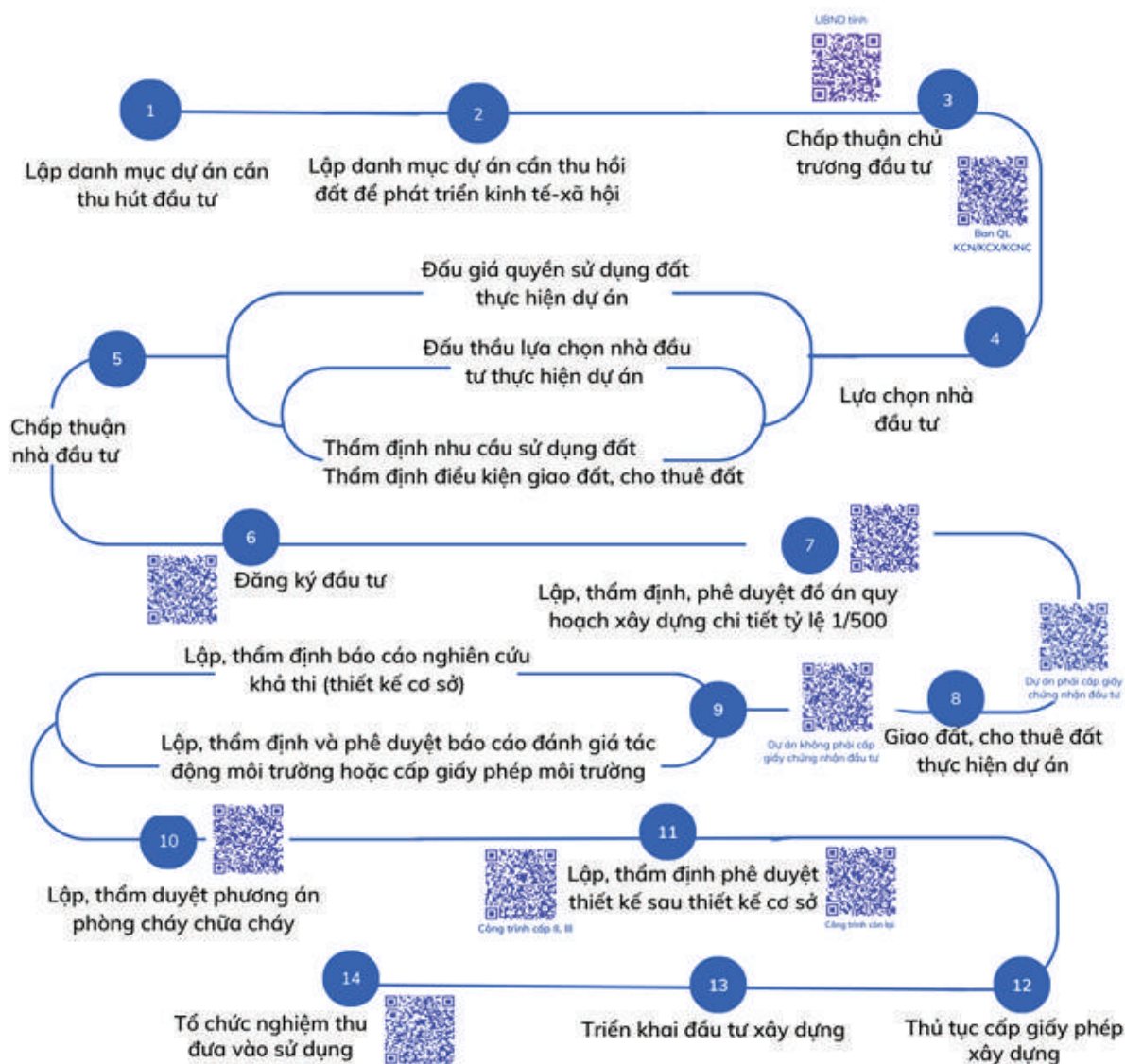
HƯỚNG DẪN TRÌNH TỰ THỰC HIỆN ĐẦU TƯ DỰ ÁN KHÔNG SỬ DỤNG VỐN NHÀ NƯỚC TRÊN ĐỊA BÀN TỈNH KHÁNH HÒA



UBND TỈNH KHÁNH HÒA

HƯỚNG DẪN QUY TRÌNH THỰC HIỆN DỰ ÁN ĐẦU TƯ CÓ SỬ DỤNG ĐẤT TRÊN ĐỊA BÀN TỈNH KHÁNH HÒA

Trường hợp lựa chọn nhà đầu tư có sử dụng đất



HƯỚNG DẪN TRÌNH TỰ THỰC HIỆN ĐẦU TƯ DỰ ÁN KHÔNG SỬ DỤNG VỐN NHÀ NƯỚC TRÊN ĐỊA BÀN TỈNH KHÁNH HÒA



UBNO TỈNH KHÁNH HÒA

DANH MỤC TRÌNH TỰ CÁC HOẠT ĐỘNG DO CƠ QUAN NHÀ NƯỚC VÀ NHÀ ĐẦU TƯ THỰC HIỆN

| Cơ quan Nhà nước thực hiện | Trình tự thực hiện | Nhà đầu tư thực hiện |
|----------------------------|---|----------------------|
| ✓ | 1. Lập danh mục dự án cần thu hút đầu tư | |
| ✓ | 2. Lập danh mục dự án cần thu hồi đất để phát triển kinh tế-xã hội | |
| ✓ | 3. Chấp thuận chủ trương đầu tư | ✓ |
| ✓ | 4. Lựa chọn nhà đầu tư | |
| ✓ | 4.1. Đấu giá quyền sử dụng đất thực hiện dự án | |
| ✓ | 4.2.1. Đấu thầu lựa chọn nhà đầu tư thực hiện dự án | |
| ✓ | 4.2.2. Thẩm định nhu cầu sử dụng đất Thẩm định điều kiện giao đất, cho thuê đất | |
| ✓ | 5. Chấp thuận nhà đầu tư | ✓ |
| | 6. Đăng ký đầu tư | ✓ |
| ✓ | 7. Lập, thẩm định, phê duyệt đồ án quy hoạch xây dựng chi tiết tỷ lệ 1/500 | ✓ |
| ✓ | 8. Giao đất, cho thuê đất thực hiện dự án | ✓ |
| ✓ | 9.1. Lập, thẩm định báo cáo nghiên cứu khả thi (thiết kế cơ sở) | ✓ |
| ✓ | 9.2. Lập, thẩm định và phê duyệt báo cáo đánh giá tác động môi trường hoặc cấp giấy phép môi trường | ✓ |
| ✓ | 10. Lập, thẩm định, phê duyệt phương án phòng cháy chữa cháy | ✓ |
| ✓ | 11. Lập, thẩm định, phê duyệt thiết kế sau thiết kế cơ sở | ✓ |
| ✓ | 12. Thủ tục cấp giấy phép xây dựng | ✓ |
| | 13. Triển khai đầu tư xây dựng | ✓ |
| ✓ | 14. Tổ chức nghiệm thu đưa vào sử dụng | ✓ |

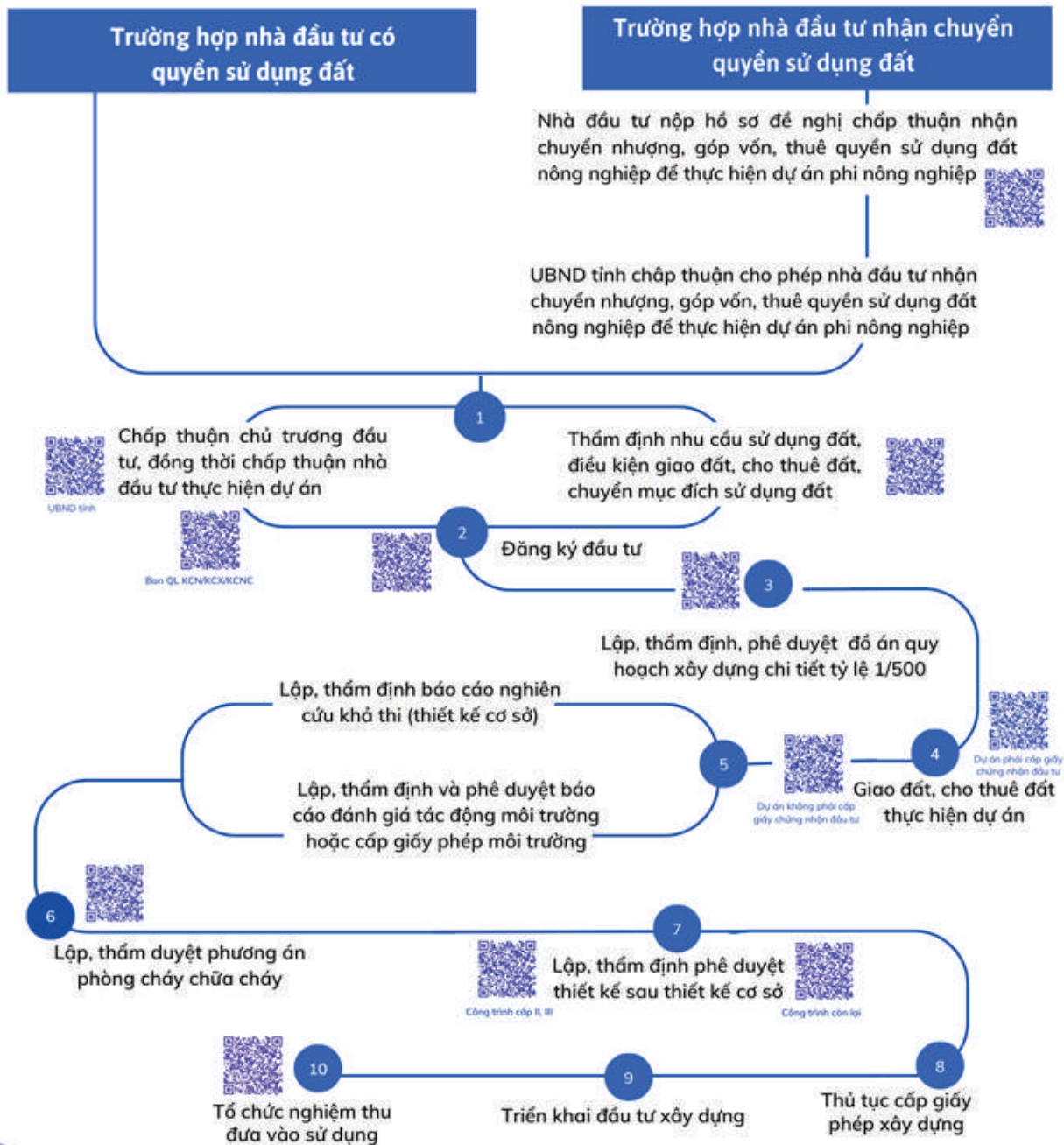
HƯỚNG DẪN TRÌNH TỰ THỰC HIỆN ĐẦU TƯ DỰ ÁN KHÔNG SỬ DỤNG VỐN NHÀ NƯỚC TRÊN ĐỊA BÀN TỈNH KHÁNH HÒA



UBND TỈNH KHÁNH HÒA

HƯỚNG DẪN QUY TRÌNH THỰC HIỆN DỰ ÁN ĐẦU TƯ CÓ SỬ DỤNG ĐẤT TRÊN ĐỊA BÀN TỈNH KHÁNH HÒA

Trường hợp dự án đầu tư được giao đất, cho thuê đất không thông qua đấu giá, đấu thầu hoặc nhận chuyển quyền sử dụng đất, chuyển mục đích sử dụng đất



HƯỚNG DẪN TRÌNH TỰ THỰC HIỆN ĐẦU TƯ DỰ ÁN KHÔNG SỬ DỤNG VỐN NHÀ NƯỚC TRÊN ĐỊA BÀN TỈNH KHÁNH HÒA



UBND TỈNH KHÁNH HÒA

DANH MỤC TRÌNH TỰ CÁC HOẠT ĐỘNG DO CƠ QUAN NHÀ NƯỚC VÀ NHÀ ĐẦU TƯ THỰC HIỆN

| Cơ quan Nhà nước thực hiện | Trình tự thực hiện | Nhà đầu tư thực hiện |
|----------------------------|---|----------------------|
| | Nhà đầu tư nộp hồ sơ đề nghị chấp thuận nhận chuyển nhượng, góp vốn, thuê quyền sử dụng đất nông nghiệp để thực hiện dự án phi nông nghiệp | ✓ |
| ✓ | UBND tỉnh chấp thuận cho phép nhà đầu tư nhận chuyển nhượng, góp vốn, thuê quyền sử dụng đất nông nghiệp để thực hiện dự án phi nông nghiệp | |
| ✓ | 1.1. Chấp thuận chủ trương đầu tư, đồng thời chấp thuận nhà đầu tư thực hiện dự án | ✓ |
| ✓ | 1.2. Thẩm định nhu cầu sử dụng đất, điều kiện giao đất, cho thuê đất, chuyển mục đích sử dụng đất | ✓ |
| | 2. Đăng ký đầu tư | ✓ |
| ✓ | 3. Lập, thẩm định, phê duyệt đồ án quy hoạch xây dựng chi tiết tỷ lệ 1/500 | ✓ |
| ✓ | 4. Giao đất, cho thuê đất thực hiện dự án | ✓ |
| ✓ | 5.1. Lập, thẩm định báo cáo nghiên cứu khả thi (thiết kế cơ sở) | ✓ |
| ✓ | 5.2. Lập, thẩm định và phê duyệt báo cáo đánh giá tác động môi trường hoặc cấp giấy phép môi trường | ✓ |
| ✓ | 6. Lập, thẩm duyệt phương án phòng cháy chữa cháy | ✓ |
| ✓ | 7. Lập, thẩm định phê duyệt thiết kế sau thiết kế cơ sở | ✓ |
| ✓ | 8. Thủ tục cấp giấy phép xây dựng | ✓ |
| | 9. Triển khai đầu tư xây dựng | ✓ |
| ✓ | 10. Tổ chức nghiệm thu đưa vào sử dụng | ✓ |

HƯỚNG DẪN TRÌNH TỰ THỰC HIỆN ĐẦU TƯ DỰ ÁN KHÔNG SỬ DỤNG VỐN NHÀ NƯỚC TRÊN ĐỊA BÀN TỈNH KHÁNH HÒA

IV. CHI PHÍ ĐẦU TƯ THAM KHẢO

1. Lệ phí

| | | |
|--|-----------------|---|
| 1. Lệ phí cấp chứng nhận đầu tư | VNĐ/lần | Miễn phí |
| 2. Lệ phí đăng ký kinh doanh | VNĐ/lần | 50.000/ trực tiếp Miễn phí/ trực tuyến |
| - Phí công bố thông tin | VNĐ/lần | 100.000 |
| 2. Lệ phí cấp Giấy chứng nhận quyền sử dụng đất (không có nhà và tài sản gắn liền trên đất) | VNĐ/giấy | 10.000/ trực tiếp 8.000/ trực tuyến |
| 3. Lệ phí cấp mới giấy phép lao động Lệ phí cấp lại giấy phép lao động Lệ phí gia hạn giấy phép lao động | VNĐ/giấy phép | 600.000 450.000 450.000 |
| 4. Lệ phí cấp Giấy phép xây dựng | VNĐ/giấy phép | 150.000 |
| 5. Mức lương tối thiểu vùng áp dụng đối với doanh nghiệp như sau | | |
| - Doanh nghiệp hoạt động trên địa bàn thuộc vùng I | VNĐ/người/tháng | 4.680.000 |
| - Doanh nghiệp hoạt động trên địa bàn thuộc vùng II | | 4.160.000 |
| - Doanh nghiệp hoạt động trên địa bàn thuộc vùng III | | 3.640.000 |
| Doanh nghiệp hoạt động trên các địa bàn thuộc vùng IV | | 3.250.000 |

2. Giá điện (chưa bao gồm VAT)

| | | |
|-----------------------------|---------|---------------|
| Tổ hợp thương mại – dịch vụ | VNĐ/Kwh | 1.538 – 4.349 |
| Khu công nghiệp | VNĐ/Kwh | 914 – 2.908 |

3. Giá nước (đã bao gồm VAT, tùy từng địa phương)

| | | |
|-----------------------------|--------------------|--------|
| Hoạt động sản xuất vật chất | VNĐ/m ³ | 10.185 |
| Kinh doanh dịch vụ | VNĐ/m ³ | 12.495 |

4. Giá thuê đất và hạ tầng tại Cụm công nghiệp Sông Cầu:

| | | |
|----------|--------------------|-----------|
| Vị trí 1 | VNĐ/m ² | 1.100.000 |
| Vị trí 2 | VNĐ/m ² | 1.050.000 |
| Vị trí 3 | VNĐ/m ² | 1.000.000 |
| Vị trí 4 | VNĐ/m ² | 900.000 |



CỔNG THÔNG TIN XÚC TIẾN ĐẦU TƯ TỈNH KHÁNH HÒA

<https://ipa.khanhhoa.gov.vn>

ĐƠN VỊ HỖ TRỢ THÔNG TIN XÚC TIẾN ĐẦU TƯ

TRUNG TÂM XÚC TIẾN ĐẦU TƯ VÀ HỖ TRỢ DOANH NGHIỆP

Địa chỉ: 61 đường Yersin, thành phố
Nha Trang, tỉnh Khánh Hòa.

Điện thoại: +84 (258) 3561162

Email: bipc@khanhhoa.gov.vn

BQL KHU KINH TẾ VÂN PHONG

Địa chỉ: 04-06 Lê Thành Phương, thành phố
Nha Trang, tỉnh Khánh Hòa.

Điện thoại: +84 (258) 3560588

Website: www.vanphong.khanhhoa.gov.vn

Email: bqlvp@khanhhoa.gov.vn



Chịu trách nhiệm xuất bản
SỞ KẾ HOẠCH VÀ ĐẦU TƯ TỈNH KHÁNH HÒA
TRUNG TÂM XÚC TIẾN ĐẦU TƯ & HỖ TRỢ DOANH NGHIỆP

Đơn vị biên soạn và thực hiện nội dung, hình ảnh:
Công ty Cổ phần Truyền thông GTO
Biên tập: **Hồ Oanh** - Thiết kế mỹ thuật: **Như Duy - Minh Tiến**

**Tài liệu này có sử dụng tư liệu của Cục Thống kê tỉnh Khánh Hòa,
hình ảnh của Báo Khánh Hòa, nhiếp ảnh Minh Hiếu, Vĩnh Thành, Khoa Trần
và một số hình ảnh trên Internet**

In 500 cuốn, khổ 21x29,7cm, tại Công ty TNHH MTV In và Quảng cáo Huy Hân
địa chỉ trụ sở chính: 22 Duy Tân, Phường 4, TP. Tuy Hoà, tỉnh Phú Yên.

Giấy phép xuất bản số: 09/GP - STTTT, do Sở Thông tin và Truyền thông Khánh Hoà
cấp ngày 27 tháng 3 năm 2023. In xong và nộp lưu chiểu tháng 4 năm 2023.

